



Heddlu Police
**DYFED
POWYS**



Comisiynydd Heddlu a Throseddu
Dyfed-Powys
Police and Crime Commissioner

Cynllun Cydraddoldeb Strategol

2024-2028



Diben y cynllun hwn yw nodi blaenoriaethau Heddlu Dyfed-Powys (HDP) a Swyddfa Comisiynydd yr Heddlu a Throseddau (SCHTh) dros y pedair blynedd nesaf o ran bodloni Dyletswydd Cydraddoldeb y Sector Cyhoeddus.

Mae dyletswydd cydraddoldeb y sector cyhoeddus yn gosod gofyniad cyfreithiol rhagweithiol ar gyrff cyhoeddus i ystyried, wrth arfer eu swyddogaethau, yr angen i:



- a. ddileu gwahaniaethu, aflonyddu, erledigaeth, ac unrhyw ymddygiad arall sy'n anghyfreithlon o dan y Ddeddf;
- b. hyrwyddo cyfle cyfartal rhwng unigolion sy'n rhannu nodwedd warchoddedig berthnasol ac unigolion nad ydynt yn ei rhannu; a
- c. meithrin perthnasoedd da rhwng unigolion sy'n rhannu nodwedd warchoddedig berthnasol ac unigolion nad ydynt yn ei rhannu.

Mae deddfwriaeth eilaidd hefyd yn gosod dyletswyddau penodol er mwyn cefnogi Dyletswydd Cydraddoldeb y Sector Cyhoeddus. Mae Rheoliadau Deddf Cydraddoldeb 2010 (Dyletswyddau Penodol) 2011 yn mynnu bod HDP a SCHTh yn paratoi ac yn cyhoeddi un neu fwy o amcanion yr ydym yn credu y dylem eu gwneud er mwyn cyflawni unrhyw un o amcanion Dyletswydd Cydraddoldeb y Sector Cyhoeddus.

Bydd y cynllun hwn yn nodi ein blaenoriaethau ar y cyd ar gyfer bodloni Dyletswydd Cydraddoldeb y Sector Cyhoeddus dros y pedair blynedd nesaf. Bydd yr amcanion o fewn y cynllun hwn yn sbarduno cynnydd yn erbyn ein cydymffurfiaeth gyffredinol â Deddf Cydraddoldeb 2010, gan sicrhau ein bod ni'n darparu gwasanaeth teg a chyfartal i'n cymunedau, yn ogystal â'n helpu i ddod yn gyflogwyr o ddewis ar gyfer ein gweithluoedd.



Beth wnaethom ni ystyried?

- Deddf Cydraddoldeb 2010
- Cynllun Cyflenwi 2021 – 2025 Heddlu Dyfed-Powys
- Gweledigaeth Plismona 2030 Cyngor Cenedlaethol Prif Swyddogion yr Heddlu
- Cynllun Heddlu a Throseddau 2021 – 2025
- Cynllun Gweithredu Hil yr Heddlu
- Cynllun Gwrth-hiliaeth Cyfiawnder Troseddol yng Nghymru
- Strategaeth Gweithredu Cadarnhaol
- Canlyniadau'r Arolwg Cynllun Cydraddoldeb Strategol
- Adborth y Grŵp Ymgynghorol Annibynnol
- Rhwydweithiau Cymorth Staff
- Adborth yr Adran Safonau Proffesiynol
- Bwlch Cyflog Rhwng y Rhywiau

Amcan 1:

Cynyddu amrywiaeth y gweithlu a grwpiau gwirfoddol i fod yn gwbl gynrychiadol o'r cymunedau yr ydym yn eu gwasanaethu, gan ganolbwyntio ar recriwtio, cadw a datblygu.

Amcan 2:

Mynd i'r afael â gwahaniaethau ar sail hil yn HDP a SCHTh a'u dileu drwy weithredu polisiau ac arferion sy'n hyrwyddo cydraddoldeb hiliol.

Amcan 3:

Cryfhau ein perthnasau o fewn ein cymunedau drwy blismona cymunedol rhagweithiol a gweithgareddau ymgysylltu.

Amcan 4:

Hyrwyddo diwylliant sy'n gynhwysol a chefnogol, gan gynnwys y rhai sydd â nodweddion gwarchoddedig ac sy'n herio ymddygiad hiliol, homoffobig neu wreig-gasaol.

1

Cynyddu amrywiaeth y gweithlu a grwpiau gwirfoddol i fod yn gwbl gynrychiadol o'r cymunedau yr ydym yn eu gwasanaethu, gan ganolbwyntio ar recriwtio, cadw a datblygu.

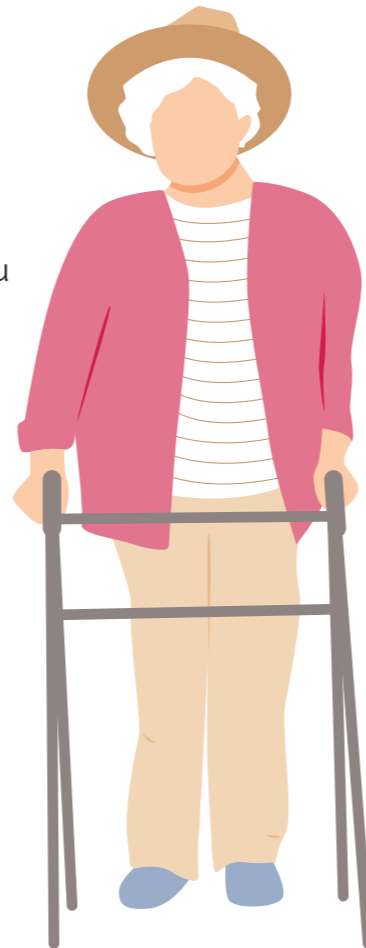
Mae cynyddu amrywiaeth ein gweithlu'n ein galluogi i fod yn gwbl gynrychioladol o'n cymunedau. Bydd hyn hefyd yn sicrhau ein bod ni'n deall anghenion ein cymunedau'n well ac yn medru darparu gwasanaeth gwell. Mae'n bwysig ein bod ni'n parhau i sicrhau bod ein prosesau recriwtio'n hygyrch a'n bod ni'n recriwtio'n weithredol o'n cymunedau a dangynrychiolir. Byddwn ni'n canolbwyntio ar strategaethau recriwtio, cadw a datblygu gyrfa sy'n anelu i greu gwasanaeth heddlu sy'n adlewyrchu amrywiaeth y cymunedau mae'n eu gwasanaethu'n well.

Sut fyddwn ni'n gwneud hyn?

- Cynyddu amrywiaeth y gweithlu a grwpiau gwirfoddol drwy osod targedau clir ar gyfer cyfran y gynrychiolaeth gan grwpiau a dangynrychiolir drwy fwrw ymlaen â'r Strategaeth Gweithredu Cadarnhaol yn weithredol;
- Nodi a dileu rhwystrau, a thrwy hynny, galluogi pawb sy'n gymwys i ymuno â'r sefydliad a'n grwpiau gwirfoddol;
- Cynyddu rhaglenni datblygu mentoriaeth er mwyn cefnogi datblygiad gyrfa.

Sut fyddwn ni'n monitro cynnydd?

- Adolygu derbyniadau recriwtio;
- Cyhoeddi adroddiadau cynnydd blynyddol yn erbyn ein Strategaeth Gweithredu Cadarnhaol;
- Adolygu'r data amrywiaeth personol yr ydym yn ei gasglu mewn perthynas â'n staff, swyddogion a gwirfoddolwyr er mwyn nodi gwahaniaethau, yn ogystal ag amharodrwydd i ddatgelu. Bydd hyn hefyd yn cynnwys adolygiad ar draws y strwythur rheng;
- Bydd SCHTh yn goruchwyllo data anghymesuredd yn ein gweithgarwch craffu, ac yn dadansoddi sut mae'r data'n newid dros amser.

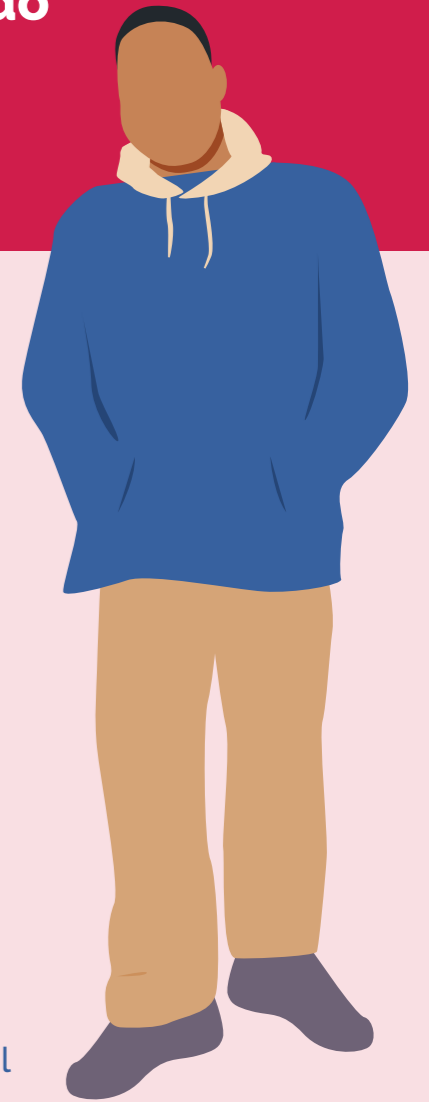


2

Mynd i'r afael â gwahaniaethau ar sail hil yn HDP a SCHTh a'u dileu drwy weithredu polisïau ac arferion sy'n hyrwyddo cydraddoldeb hiliol.

Rhyddhawyd Cynllun Gweithredu Hil yr Heddlu gan Gyngor Cenedlaethol Prif Swyddogion yr Heddlu ac mae'r Coleg Plismona'n nodi ymrwymiad Prif Gwnstabiliaid yng Nghymru a Lloegr i ddod yn wasanaeth heddlu gwrth-hiliol ac esbonio neu ddiwygio gwahaniaethau ar sail hil. Datblygwyd y cynllun ar y cyd rhwng Cyngor Cenedlaethol Prif Swyddogion yr Heddlu a'r Coleg Plismona, gyda mewnbwn gan unigolion a sefydliadau sydd ag arbenigedd a diddordeb yn y maes hwn, gan gynnwys y Gymdeithas Genedlaethol Heddlu Du, Cadeirydd y Bwrdd Craffu a Goruchwyllo Annibynnol, a Chymdeithas Comisiynwyr yr Heddlu a Throseddau. Mae'n anelu i fynd i'r afael â'r lefelau ymddiriedaeth a hyder sylweddol is ymysg rhai pobl Du a'r gwahaniaethau ar sail hil sy'n effeithio ar bobl Du na all plismona eu hesbonio'n llawn ar hyn o bryd.

Yn yr un modd, mae Cynllun Gweithredu Gwrth-hiliaeth Cyfiawnder yng Nghymru'n nodi ymrwymiad yr holl asiantaethau o fewn y System Cyfiawnder Troseddol i herio hiliaeth ac adeiladu gweithlu sydd yn amrywiol o ran ethnigrwydd drwy gynyddu cynrychiolaeth a chreu diwyllianau cynhwysol. Mae Cynllun Gweithredu Gwrth-hiliaeth Cyfiawnder yng Nghymru hefyd yn nodi ein hymrwymiad i fod yn fwy tryloyw, atebol a chydlynol o ran gwahaniaethu ar sail hil a gweithio i fynd i'r afael â hiliaeth. Mae Cyfiawnder Troseddol yng Nghymru wedi penodi panel goruchwyllo annibynnol i wella llywodraethu o gwmpas y cynllun gweithredu Gwrth-hiliaeth a bydd yn cyhoeddi diweddariadau blynyddol ar gynnydd yr asiantaethau.



2

Mynd i'r afael â gwahaniaethau ar sail hil yn HDP a SCHTh a'u dileu drwy weithredu polisïau ac arferion sy'n hyrwyddo cydraddoldeb hiliol.

Sut fyddwn ni'n gwneud hyn?

- Cynnal adolygiadau annibynnol rheolaidd o brosesau recriwtio a dyrchafu i sicrhau eu bod yn deg ac nad ydynt yn rhoi unigolion o gefndiroedd lleiafrif ethnig dan anfantais anghymesur;
- Defnyddio ein Grŵp Ymgynghorol Annibynnol i gynnal asesiad annibynnol o gynlluniau cydraddoldeb hiliol a darparu argymhellion ar gyfer gwella;
- Cyflwyno sesiynau ymwybyddiaeth hil gorfodol ar draws yr heddlu;
- Hwyluso ymgysylltu rheolaidd â'r gymuned i ddeall sut maen nhw'n teimlo a rhoi gwybodaeth.

Sut fyddwn ni'n monitro cynnydd?

- Adolygu cofnodion Stopio a Chwilio a Defnydd o Rym yn ein cyfarfodydd Grŵp Ymgynghorol Annibynnol chwarterol, gwaith hap samplu gan Banel Sicrhau Ansawdd SCHTh a'r Panel Craffu ar Ddalfeydd;
- Monitro prosesau recriwtio a dyrchafu;
- Ceisio adborth gan staff/swyddogion/aelodau o'r Grŵp Ymgynghorol Annibynnol ac aelodau Rhwydweithiau Cymorth Staff ar sesiynau ymwybyddiaeth hil.



3

Cryfhau ein perthnasau o fewn ein cymunedau drwy blismona cymunedol rhagweithiol a gweithgareddau ymgysylltu.



Bydd hyn yn ein galluogi i feithrin ymddiriedaeth a rhyngweithiadau cadarnhaol rhwng ein gweithlu a chymunedau amrywiol Dyfed-Powys. Bydd yn ein helpu i ddeall anghenion cymunedol yn well, a sut y gallwn ddarparu gwasanaeth gwell. Hefyd, bydd yn ein galluogi i gael trafodaethau ystyrlon i hysbysu cymunedau amrywiol am eu hawliau, sut i gysylltu â'r Heddlu, lefel y gwasanaeth i'w ddisgwyl, gweithdrefnau cwyno, rôl a chyfrifoldeb Comisiynydd yr Heddlu a Throseddau a'i Swyddfa, a sut y gallant gymryd rhan mewn meysydd plismona penodol, megis gwaith craffu drwy gynlluniau gwirfoddol HDP a SCHTh.

Sut fyddwn ni'n gwneud hyn?

- Datblygu a monitro Strategaethau Ymgysylltu Cymunedol ystyrlon;
- Sefydlu mecanweithiau adborth tryloyw;
- Defnyddio ein Swyddogion Ymgysylltu'n rhagweithiol ac effeithiol.



Sut fyddwn ni'n monitro cynnydd?

- Sefydlu dull effeithiol i Swyddogion Ymgysylltu fwydo'n ôl i arweinwyr er mwyn sicrhau y cymerir camau gweithredu;
- Cofnodi'r holl adborth o ddigwyddiadau cymunedol a sicrhau bod diweddariadau'n cael eu bwydo'n ôl i grwpiau cymunedol yr ymgysylltwyd â nhw;
- Monitro newidiadau o ran amrywiaeth ein cynlluniau gwirfoddol;
- Monitro tueddiadau mewn data cwynion.

4

Hyrwyddo diwylliant sy'n gynhwysol a chefnogol, gan gynnwys y rhai sydd â nodweddion gwarchoddedig ac sy'n herio ymddygiad hiliol, homoffobig neu wreig-gasaol.

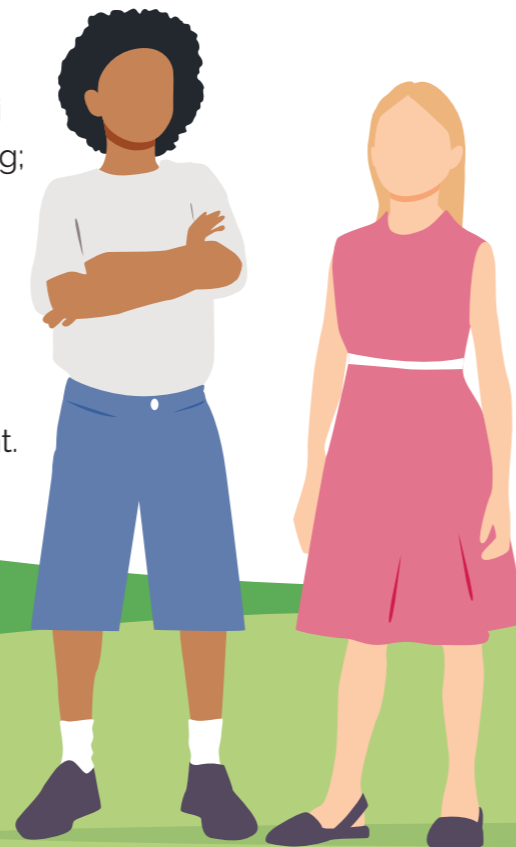
Datblygu a hyrwyddo diwylliant o gynhwysiant, parch a thegwch o fewn HDP a SCHTh. Bydd yr amcan hwn yn anelu i ddatblygu amgylchedd sefydliadol lle mae'r holl swyddogion a staff yn teimlo eu bod yn cael eu gwerthfawrogi a'u parchu, ac yn rhydd rhag gwahaniaethu neu aflonyddu yn seiliedig ar eu nodweddion gwarchoddedig.

Sut fyddwn ni'n gwneud hyn?

- Hyfforddiant amrywiaeth a chynhwysiant gorfodol;
- Adolygu a chyhoeddi polisiau sy'n ymwneud â diwylliant;
- Hyfforddiant sgysiau heriol gorfodol ar gyfer pob goruchwyliwr;
- Hyrwyddo mecanweithiau adrodd mewnol;
- Hwyluso cylchoedd gwranddo o fewn y gweithlu, Rhwydweithiau Cymorth Staff, Hyrwyddwyr.

Sut fyddwn ni'n monitro cynnydd?

- Monitro presenoldeb mewn sesiynau ymwybyddiaeth/hyfforddiant gorfodol a chynnwys hyn o fewn Proffiliau Datblygu ac Asesu;
- Cofnodi'r holl adborth a dderbynnir drwy ddigwyddiadau cylch gwranddo a sicrhau ei fod yn cael ei rannu gydag arweinwyr uwch;
- Cyhoeddi arolwg staff mewnol, a bydd SCHTh yn dal HDP i gyfrif ar eu hymateb i ganfyddiadau'r arolwg;
- Bydd SCHTh yn monitro adborth o brosesau adolygu cwynion i nodi pryderon mewn perthynas â diwylliant.





Comisiynydd Heddlu a Throseddu
Dyfed-Powys
Police and Crime Commissioner