



Mae'r ddogfen hon ar gael yn Gymraeg yn ogystal â Saesneg.

This document is available in Welsh as well as English.



Prif Gwnstabl Dyfed-Powys

Datganiad o Gyfrifon 2016/17
(Un Endid)

Cynnwys

Adroddiad Naratif	3
Datganiad o Gyfrifoldebau	13
Datganiad Llywodraethu Blynyddol	14
Adroddiad Archwilydd Cyffredinol Cymru i Brif Gwnstabl Dyfed-Powys	29
Datganiad Incwm a Gwariant Cynhwysfawr	31
Mantolen	32
Cronfa Bensiwn yr Heddlu	33
Nodiadau i'r Cyfrifon	34
1. Polisiau cyfrifyddu	34
2. Addasiadau Cyfnod Blaenorol	38
3. Safonau Cyfrifyddu sydd wedi cael eu cyhoeddi ond nad ydynt wedi'u mabwysiadu eto	39
4. Dyfarniadau hollbwysig wrth gymhwyso polisiau cyfrifyddu	39
5. Rhagdybiaethau a wnaed ynglŷn â ffynonellau o ansicrwydd amcangyfrif yn y dyfodol a ffynonellau mawr eraill o ansicrwydd amcangyfrif	40
6. Digwyddiadau ar ôl dyddiad y fantolen	40
7. Incwm a gwariant ariannu a buddsoddi	40
8. Offerynnau Ariannol	41
9. Rhestrau eiddo	43
10. Dyledwyr Byrdymor	43
11. Credydwyr byrdymor	43
12. Gwasanaethau asiantaeth	44
13. Trefniadau Cydweithredol	44
14. Cydnabyddiaeth swyddogion	47
15. Costau archwilio allanol	51
16. Partïon cysylltiedig	51
17. Prydlesau	52
18. Buddiannau terfynu	53
19. Cynlluniau pensiwn buddiannau diffiniedig	53
20. Rhwymedigaethau Digwyddiadol	59
21. Natur a graddau'r risgiau sy'n deillio o offerynnau ariannol	59
Rhestr Termau	61

Adroddiad Naratif

1.0 Cyflwyniad

1.1 Nod yr Adroddiad Naratif hwn yw rhoi canllaw effeithiol a hawdd ei ddeall ar y materion mwyaf arwyddocaol a nodir yng nghyfrifon Prif Gwnstabl Dyfed-Powys. Mae hefyd yn rhoi ychydig o wybodaeth am gyd-destun yr amgylchedd ariannol a fydd hefyd yn berthnasol.

2.0 Ynglŷn â'r Datganiad o Gyfrifon Prif Gwnstabl Dyfed-Powys

2.1 Mae'r Datganiad o Gyfrifon yn rhoi gwybodaeth am sefyllfa ariannol a pherfformiad ariannol Prif Gwnstabl Dyfed-Powys ar gyfer y flwyddyn ariannol 2016/17. O dan Ddeddf Diwygio'r Heddlu a Chyfrifoldeb Cymdeithasol 2011 cafodd pob Prif Gwnstabl ei sefydlu'n endid cyfreithiol neu'n 'gorfforaeth undyn' yn ei r(h)inwedd ei hun ar 21 Tachwedd 2012. Hwn yw'r pumed Datganiad o Gyfrifon y mae Prif Gwnstabl Dyfed-Powys wedi'i baratoi o dan y trefniadau hyn.

2.2 Nodir sefyllfa ariannol Grŵp cyfunol Comisiynydd a Phrif Gwnstabl Dyfed-Powys mewn dogfen Datganiad o Gyfrifon ar wahân a baratoir gan Gomisiynydd yr Heddlu a Throsedd.

2.3 Mae Rheoliadau Cyfrifon ac Archwilio (Cymru) 2015 yn ei gwneud yn ofynnol i gyrrff llywodraeth leol baratoi Datganiad o Gyfrifon yn unol ag arferion priodol. Ystyrir bod y Cod yn nodi arferion priodol.

3.0 Beth sydd wedi'i gynnwys yn y Datganiad o Gyfrifon?

3.1 Mae'r Cyfrifon sy'n dilyn y naratif hwn yn rhoi rhagor o fanylion am sefyllfa ariannol y Prif Gwnstabl ac maent yn cynnwys:-

- **Adroddiad yr Archwilydd Annibynnol;** mae hwn yn nodi barn yr archwilydd allanol, sef Swyddfa Archwilio Cymru, ynghylch p'un a roddodd cyfrifon y Prif Gwnstabl 'ddarlun gwir a theg' o sefyllfa ariannol a gweithrediadau'r Prif Gwnstabl ar gyfer 2016/17;
- **Datganiad o Gyfrifoldebau ar gyfer y Datganiad o Gyfrifon;** mae'r datganiad hwn yn nodi cyfrifoldebau'r Prif Gwnstabl a Phrif Swyddog Cyllid y Prif Gwnstabl;
- **Datganiad Cynhwysfawr o Incwm a Gwariant;** mae'r datganiad craidd hwn yn crynhoi'r adnoddau a gynhyrchwyd ac a ddefnyddiwyd wrth ddarparu gwasanaethau plismona a gostwng trosedd yn ystod y flwyddyn. Mae'n cynnwys treuliau o ddydd i ddydd ac incwm cysylltiedig ar sail cronïadau, yn ogystal â thrafodion yn mesur gwerth asedau sefydlog a ddefnyddiwyd mewn gwirionedd a gwerth amcangyfrifedig gwirioneddol buddiannau ymddeol a enillwyd gan gyflogaion yn ystod y flwyddyn;
- **Mantolen;** mae'r datganiad craidd hwn yn dangos gwerth asedau a rhwymedigaethau a gydnabyddir gan y Prif Gwnstabl fel ag yr oeddent ar ddyddiad y Fantolen. Fel o dan Ddeddf Diwygio'r Heddlu a Chyfrifoldeb Cymdeithasol, ni all y Prif Gwnstabl ddal arian parod. Caiff asedau a rhwymedigaethau presennol y Prif Gwnstabl eu mantoli i ddim drwy drosglwyddiadau o fewn y grŵp rhwng y Comisiynydd a'r Prif Gwnstabl sy'n cael eu dileu o Gyfrifon y Grŵp. Mae Comisiynydd yr Heddlu a Throsedd yn berchen ar y tir, yr adeiladau ac asedau eraill a ddefnyddir gan yr Heddlu ac felly dangosir y rhain yn y Fantolen a gynhwysir yn y Datganiad o Gyfrifon a baratowyd gan Gomisiynydd yr Heddlu a Throsedd.

- Mae **Nodiadau i'r datganiadau ariannol** wedi'u cynnwys hefyd sy'n nodi'r Polisiâu Cyfrifyddu a ddefnyddir fel sail dros baratoi'r datganiadau ariannol ac yn rhoi'r wybodaeth arall sy'n ofynnol o dan y Cod Ymarfer.
- Mae angen **Datganiad o Symudiad mewn Cronfeydd Wrth Gefn, Datganiad Llif Arian a Dadansoddiad o Wariant a Chyllid** fel rhan o'r Cod. Fodd bynnag, gan nad yw'r Prif Gwnstabl yn dal cronfeydd wrth gefn nac arian parod nid oes angen y datganiadau hyn;
- Datganiad sy'n dangos gwariant, incwm, asedau a rhwymedigaethau sy'n ymwneud â Phensiynau'r Heddlu yw **Cyfrif Cronfa Bensiwn yr Heddlu**. Y Prif Gwnstabl sy'n gyfrifol am weinyddu cynlluniau pensiwn ac am ymgymryd â'r gwaith cynnal priodol ac am ddarparu'r cyfrifon perthnasol.
- Mae **Datganiad Llywodraethu Blynyddol** wedi'i gynnwys o fewn y Datganiad o Gyfrifon hwn sy'n nodi manylion ynglŷn â sut mae'r Prif Gwnstabl yn llywodraethu ei faterion. Dogfen statudol yw'r Datganiad, sydd hefyd yn cynnwys adolygiad blynyddol o ddigonolrwydd y trefniadau llywodraethu, ac mae hefyd yn rhoi sicrwydd ar y systemau rheolaeth fewnol y mae'r Prif Gwnstabl yn eu cynnal.

4.0 Beth mae'r Datganiadau Ariannol hyn yn ei ddweud wrthym

- 4.1 Mae'r holl incwm sy'n cael ei dderbyn a'i gasglu i blismona ardal heddlu Dyfed-Powys yn mynd i Gomisiynydd yr Heddlu a Throseddau. Felly, mae'r Datganiad Incwm a Gwariant Cynhwysfawr ar gyfer y Prif Gwnstabl yn canolbwyntio ar wariant yn unig ac mae'n dangos i'r Prif Gwnstabl wario £117.3 miliwn ar ddarparu gwasanaethau plismona i gyhoedd Heddlu Dyfed-Powys yn 2016/17 sy'n agos at y gyllideb wreiddiol. Mae'r swm hwn tua £3.1 miliwn yn fwy na'r ffigur cymaradwy a wariwyd yn ystod y flwyddyn ariannol flaenorol.
- 4.2 Mae'r Datganiad yn rhannu'r ffigur hwn ymhlith y deuddeg prif elfen o'r gwasanaeth. Er enghraifft, gellir gweld mai ar Blismona Cymdogaethau y gwariwyd yr elfen fwyaf, a oedd yn cyfrif am £54.0 miliwn o'r cyfanswm yn 2016/17.
- 4.3 Paratowyd y Datganiad hwn ar sail arfer cyfrifyddu priodol a gofynion y Cod ac mae hwn ychydig yn wahanol i'r gyllideb y mae'r Prif Gwnstabl yn cael ei ddwyn i gyfrif amdani o ddydd i ddydd gan Gomisiynydd yr Heddlu a Throseddau sy'n cynnwys elfennau o incwm ac nad yw'n cynnwys rhai elfennau megis dibrisiant a symudiadau ar rwymedigaethau pensiwn nad oes angen eu hariannu'n llawn yn ystod y flwyddyn o dan statud.
- 4.4 Y swm mwyaf ar Fantolen y Prif Gwnstabl yw'r rhwymedigaeth hirdymor o £1,313 miliwn sy'n bodoli mewn perthynas â rhwymedigaethau pensiwn yn y dyfodol i swyddogion a staff yr heddlu. Dyna'r swm y byddai angen i'r Prif Gwnstabl ei neilltuo ar ddyddiad y fantolen ar gyfer taliadau pensiynau'r holl swyddogion a staff presennol ac ymddeoledig yn y dyfodol.
- 4.5 Cyfrifwyd y ffigur hwn yn annibynnol ar sail actiwaraid ac mae'n ystyried lefelau cyflog, chwyddiant, cyfraddau marwolaethau ac ati yn y dyfodol. Mae wedi cynyddu £303 miliwn yn ystod y flwyddyn yn bennaf oherwydd gostyngiad yn y gyfradd ddisgowntio a dybiwyd sy'n gysylltiedig ag arenillion cyfartalog o tua 2.6% ar fondiau corfforaethol. Mae hyn yn cymharu â chyfradd dybiedig o 3.6% ar gyfer 2015/16. Effaith hyn yn gyffredinol fydd cynnydd sylweddol o tua 25% mewn rhwymedigaethau ar gyfer y cynllun arferol. Mae'n bwysig nodi y bydd y Llywodraeth yn talu am holl gostau pensiwn presennol yr heddlu a'r rhai yn y dyfodol.

- 4.6 Mae'r Fantolen hefyd yn dangos gwerth y rhestr eiddo o lifrau a rhestrau eiddo eraill a ddelir gan y Prif Gwnstabl (£0.4 miliwn) a symiau sy'n ddyledus i'r Prif Gwnstabl ar ddiwedd y flwyddyn (£0.3 miliwn - Dyledwyr) neu sy'n daladwy ganddo (£5.2 miliwn - credydwyr). Dangosir dadansoddiad llawnach o'r symiau hyn yn y nodiadau i'r cyfrifon.
- 5.0 Perfformiad yn 2016/17 yn erbyn cyllideb referniw'r Prif Gwnstabl
- 5.1 Fel yr amlinellwyd uchod, mae'r gyllideb net y mae'r Prif Gwnstabl yn cael ei ddwyn i gyfrif amdani o ddydd i ddydd gan Gomisiynydd yr Heddlu a Throseddau yn wahanol i'r swm y mae'n rhaid ei nodi yn y Datganiad Incwm a Gwariant Cynhwysfawr o dan arfer priodol.
- 5.2 Pennwyd cyllideb net o £91.5 miliwn gan Mr Christopher Salmon (Comisiynydd yr Heddlu a Throseddau ar y pryd) i'r Prif Gwnstabl ar gyfer y flwyddyn 2016/17 a oedd yn ymgorffori rhewi'r dreth gyngor ym mand D a oedd yn dibynnu ar ddefnyddio £3.1 miliwn o'r cronfeydd wrth gefn i gefnogi gwariant presennol. Bu hwn yn setliad arbennig o heriol i'r Prif Gwnstabl ei gyflawni.
- 5.3 O fewn y lefel gwariant sylfaenol hon roedd yr Heddlu eisoes wedi nodi gostyngiadau o £4.029 miliwn mewn costau; y bwriadwyd cyflawni tua hanner ohonynt yn 2016/17 yn erbyn cyllidebau staffio drwy foderneiddio strwythurau'r gweithlu a lleihau swyddogaethau goruchwylio a goramser; gyda'r gweddill yn cael ei gyflawni drwy ostyngiadau sylweddol mewn gwariant nad yw'n ymwneud â chyflogau a gyflawnwyd drwy gaffael a mentrau lleihau costau eraill.
- 5.4 Mae'r tabl isod yn nodi'r sefyllfa alldro derfynol ar gyfer 2016/17 i'r Prif Gwnstabl ac yn ei chymharu â'r gyllideb wreiddiol. Dangosir cyllideb ddiwygiedig hefyd yn y tabl sy'n adlewyrchu cyllidebau a symudiadau ychwanegol a broseswyd yn ystod y flwyddyn.

	Cyllideb Wreiddiol	Cyllideb Ddiwygiedig	Gwirioneddol	Amrywiant (Negyddol am Arbediad)
	£'000	£'000	£'000	£'000
<u>Gwariant</u>				
Swyddfa'r Prif Gwnstabl	2,291	2,214	2,014	-200
Cyfarwyddiaeth Adnoddau	7,579	7,623	8,127	504
Cyfarwyddiaeth Gyfreithiol a Chydymffurfiaeth	1,753	1,753	1,757	4
Cyfarwyddiaeth Cyllid	5,941	5,917	5,752	-165
Cymdogaethau	48,036	47,935	47,542	-393
Ymchwiliadau	21,836	22,391	22,887	496
Cymorth Gwyddonol	1,763	1,808	1,491	-317
Cyfiawnder Troseddol	1,416	1,182	1,111	-71
Safonau Proffesiynol	959	968	1,021	53
Cymdeithasau Staff	184	187	189	2
Cyllideb Ganolog ac Incwm	2,678	2,568	2,092	-476
Cyfraniad o'r Cronfeydd Wrth Gefn	-3,052	-3,072	-2,509	563
Cyfanswm y Gyllideb – Yr Heddlu	91,384	91,474	91,474	0

- 5.5 Gellir gweld i gynnydd net o £90K yn y gyllideb gael ei gymeradwyo yn ystod y flwyddyn. Roedd hyn mewn perthynas â gwasanaethau dalfa priodol i oedolion. Hefyd, mae rhai arbedion sylweddol, pwysau ar wariant ac amrywiadau y cytunwyd arnynt yn ystod y flwyddyn o ganlyniad i benderfyniadau ar flaenoriaethau adnoddau a wnaed gan y Prif Gwnstabl a deiliad cyllidebau lleol. Dangosir effaith net y rhain yng ngholofn dde'r tabl uchod.
- 5.6 Rhoddir esboniad byr o'r prif resymau dros yr amrywiannau yn y gyllideb ar gyfer 2016/17 isod:
- i. Swyddfa'r Prif Gwnstabl: Fel cyfanswm, sicrhawyd tanwariant o £200K yn erbyn cyllideb Swyddfa'r Prif Gwnstabl yn bennaf o ganlyniad i arbedion a sicrhawyd yn erbyn cyllideb ymddeoliad swyddogion yr heddlu oherwydd salwch i'r Heddlu cyfan yn ystod y flwyddyn a reolir gan y Swyddfa.
 - ii. Y Gyfarwyddiaeth Adnoddau: Mae'r Gyfarwyddiaeth Adnoddau yn ymgorffori'r Adrannau Ystadau, Uned Cymorth Busnes, Gwasanaethau Pobl a Gwelliant Parhaus. Fel cyfanswm, gorwariodd y Gyfarwyddiaeth £504k yn erbyn y gyllideb wreiddiol. Profodd yr Heddlu rai pwysau cost sylweddol o ganlyniad i weithredu'r Cyflog Byw mewn perthynas â Chontractau Glanhau (£100K) a rhai taliadau ar gyfer ardrethi hanesyddol ar adeiladau cydweithredol (£165K) Hefyd, penderfynodd yr Heddlu gyflogi neu benodi staff ychwanegol ar sail dros dro (£355K) i'r Gyfarwyddiaeth er mwyn ymdopi â phwysau prosiectau a phrosesu ôl-groniadau a ddaeth i'r amlwg yn ystod y flwyddyn. Cafwyd incwm ychwanegol o £116K o dan benawdau Ystadau a Chymorth Busnes.
 - iii. Y Gyfarwyddiaeth Gyfreithiol a Chydymffurfiaeth: Aeth yr Heddlu i rai costau ychwanegol ar gyfer swyddogion a staff dros dro yn erbyn y gyllideb wreiddiol a bennwyd ar gyfer y Gyfarwyddiaeth hon (£228k) er mwyn bodloni rhai gofynion prosesu enbyd ond cafodd hyn ei wrthbwysyo gan incwm ychwanegol a gostyngiadau mewn treuliau cyfreithiol allanol yr aethpwyd iddynt yn ystod y flwyddyn.
 - iv. Y Gyfarwyddiaeth Gyllid: Mae'r Gyfarwyddiaeth hon yn cwmpasu Adrannau Cyllid Corfforaethol, Fflyd, TGCh a Chaffael yr Heddlu. Cytunwyd ar gostau staffio ychwanegol o £228k yn ystod y flwyddyn er mwyn bwrw ymlaen â gwaith prosiect TGCh a wrthbwyswyd gan arbedion sylweddol yn erbyn tanwydd, meysydd eraill nad ydynt yn ymwneud â chyflogau ac incwm ychwanegol mewn perthynas â gwerthu cerbydau.
 - v. Cymdogaethau Plismona: Mae'r pennawd hwn yn cwmpasu'r holl wariant yr aed iddo ar blismona lleol yn ogystal â swyddogaethau Cymorth Gweithredol Arbenigol, Canolfan Gyfathrebu a Rheoli Troseddwyd. Roedd cyllidebau cyflogau swyddogion £57K yn is na'r lefel a ragwelwyd yn y gyllideb ond cafwyd gorwariant o £239K mewn goramser oherwydd nifer o heriau gweithredol sylweddol. Cafwyd rhai arbedion sylweddol yn erbyn rolau staff yr heddlu, costau tanwydd ac incwm sydd wedi cyfrannu at danwariant net yn erbyn y pennawd hwn.
 - vi. Ymchwiliadau: Buddsoddodd yr Heddlu mewn adnoddau ychwanegol yn ystod y flwyddyn ym maes seiberdroseddu ac Unedau Ymchwiliadol a oedd yn gweithio i amddiffyn plant ac oedolion sy'n agored i niwed a ariannwyd o arbedion cylchol a wnaed gan yr Heddlu drwy ei raglen "Gwario'n Ddoeth". Hefyd, aeth yr Heddlu i gostau goramser ychwanegol

yn ystod y flwyddyn o ganlyniad i brinder staff, ymgyrchoedd mawr a thaliadau mewn perthynas â gweithio ar ddyletswydd hanesyddol yn unol â Rheoliadau'r Heddlu. Aeth yr Heddlu i gostau ychwanegol hefyd mewn perthynas â rhoi cymorth meddygol yn eu Dalfeydd.

- vii. Yr Adran Cymorth Gwyddonol: Cafwyd y tanwariant sylweddol yn erbyn y pennawd hwn yn erbyn cyllidebau fforensig a chyllidebau eraill nad ydynt yn ymwneud â chyflogau oherwydd arbedion caffael cydweithredol a lefelau is na'r disgwyl o ran ceisiadau.
- viii. Adran Cyfiawnder Troseddol: Cafwyd tanwariant anghylchol o £71k yn erbyn y gyllideb yn bennaf yn erbyn penawdau nad ydynt yn ymwneud â chyflogau ac incwm.
- ix. Adran Safonau Proffesiynol: Cafwyd gorwariant anghylchol o £53k yn erbyn y gyllideb yn erbyn penawdau nad ydynt yn ymwneud â chyflogau a TGCh a ariannwyd o arbedion a wnaed mewn manau eraill yn yr Heddlu.
- x. Cymdeithasau Staff: Cafwyd y gorwariant bach mewn perthynas â phenawdau cost eiddo.
- xi. Cyllideb Ganolog ac Incwm: Cafwyd tanwariant o £476K yn erbyn y pennawd hwn ar gyfer gwariant ac incwm a reolir yn ganolog. Gellid priodoli hyn yn bennaf i incwm ychwanegol o ddyletswyddau hebrwng mewn perthynas â ffermydd gwynt. Cafodd arbedion yn ystod y flwyddyn yn erbyn cyllidebau staffio eu cofnodi hefyd yn erbyn y penawdau hyn a oedd yn cael eu gwrthbwyso i raddau helaeth gan daliadau ychwanegol cyfatebol yn erbyn prosiectau cydweithredol ar gyfer y flwyddyn.

5.8 Mewn perthynas â gwariant referniw o ddydd i ddydd, roedd angen trosglwyddo £2.5 miliwn o'r cronfeydd wrth gefn yn 2016/17 sy'n cymharu â ffigur o £3.1 miliwn yn y gyllideb wreiddiol. Caiff swm o £3.5 miliwn ei drosglwyddo o'r cronfeydd wrth gefn i ariannu gwariant cyfalaf ar gyfer y flwyddyn sy'n is na'r bwriad oherwydd llithriant cynlluniau cyfalaf.

5.9 Mae sefyllfa derfynol y cronfeydd wrth gefn ar gyfer y Comisiynydd yn dangos ffigur o £27.3 miliwn a ddaliwyd ar 31 Mawrth 2017 sy'n cynnwys swm o £16.1 miliwn i gefnogi ymrwymadau'r gyllideb gyfalaf yn y dyfodol, cronfa gyffredinol wrth gefn o £4.5 miliwn ar gyfer digwyddiadau annisgwyl a swm o £6.7 miliwn sydd ei angen i ariannu cyfraniadau a diffygion referniw Cynllun Ariannol Tymor Canolig yn y dyfodol.

6 Effaith yr hinsawdd economaidd bresennol ar y Prif Gwnstabl

6.1 Diwygio Pensiynau

6.1.1 Ym mis Mawrth 2011, comisiynwyd yr Arglwydd Hutton gan y llywodraeth i gynnal adolygiad annibynnol o ddyfodol pensiynau gwasanaethau cyhoeddus. Gan fod cost pensiynau wedi cynyddu traean yn ystod y 10 mlynedd diwethaf, daeth i'r casgliad nad oedd dyluniad y cynlluniau presennol yn ddigon cadarn i fod yn gynaliadwy.

6.1.2 Mae'r Llywodraeth wedi cyflwyno Cynllun Pensiwn Llywodraeth Leol newydd o fis Ebrill 2014 a rhoddwyd Cynllun Pensiwn newydd i'r Heddlu ar waith o fis Ebrill 2015. Mae'r newidiadau allweddol fel a ganlyn:

- Newid o gynllun cyflog terfynol i gynllun Enillion Gyrfa Cyfartalog a Ailbrisiwyd
- Bydd oedran pensiwn arferol yn 60 oed i swyddogion yr heddlu, ac ar gyfer staff yr heddlu bydd yr oedran pensiwn arferol yn gysylltiedig ag Oedran Pensiwn y Wladwriaeth

- Bydd cyfraniad cyfartalog aelodau yn cynyddu, gyda'r enillwyr mwyaf yn talu cyfraniadau uwch nag a delir ar hyn o bryd
- 6.1.3 Bydd y diwygiadau a amlinellir uchod yn symud baich y gost oddi ar y cyflogwr (a threthdalwyr yn y pen draw) i'r cyflogai, gan sicrhau y bydd pensiynau yn decach ac yn fwy cynaliadwy yn y dyfodol.
- 6.1.4 Roedd y cynllun Pensiwn Enillion Gyrfa Cyfartalog a Ailbrisiwyd a gyflwynwyd i Swyddogion yr Heddlu ym mis Ebrill 2015 yn cynnwys trefniadau diogelu trosiannol mewn perthynas â swyddogion sydd ar gam hwyr yn eu gwasanaeth ac felly bydd yr effaith ariannol, er ei bod yn sylweddol i rai swyddogion mewn swydd, yn cymryd peth amser i amlygu ei hun.
- 6.2 Cyllideb y Prif Gwnstabl ar gyfer 2017/18 a'r Cynllun Ariannol Canolig
- 6.2.1 O dan Ddeddf yr Heddlu a Chyfrifoldeb Cymdeithasol, Comisiynydd Heddlu a Throsedd Dyfed-Powys sy'n gyfrifol am ddyrannu cyllideb i'r Prif Gwnstabl a Heddlu Dyfed-Powys. Ef hefyd sy'n gyfrifol am bennu'r praesept ar gyfer ardal yr Heddlu. Mae Comisiynydd yr Heddlu a Throsedd hefyd yn derbyn cyllid o dan Grant Heddlu'r Swyddfa Gartref a chan Lywodraeth Cymru.
- 6.2.2 Dyrannwyd cyllideb refeniw net o £91.5 miliwn i'r Heddlu yn 2017/18 gan Gomisiynydd yr Heddlu a Throsedd. Mae hyn yn cynnwys trosglwyddo cyllideb o £3.2 miliwn i'r Comisiynydd mewn perthynas â chostau Ystadau a oedd yn cael eu cofnodi a'u rheoli gan yr Heddlu mewn blynyddoedd blaenorol.
- 6.2.3 Bydd y cyllid hwn yn galluogi'r Prif Gwnstabl i ehangu gallu gweithredol o ran nifer swyddogion a staff yr heddlu yn gyffredinol, gan ystyried y gwaith sy'n mynd rhagddo drwy'r Rhaglen "Gwario'n Ddoeth" mewn perthynas ag effeithlonrwydd a'r rhaglen waith ehangach sy'n mynd rhagddi o ran arloesedd, gwella, cynllunio'r gweithlu a newid.
- 6.2.4 Mae'r Heddlu yn parhau i wynebu cryn ansicrwydd ynghylch setliadau yn y dyfodol sy'n ei gwneud yn heriol i lunio Cynllun Ariannol Tymor Canolig diffiniol ar hyn o bryd. Dylanwedir yn fawr ar ragolwg Ariannol Tymor Canolig Heddlu Dyfed-Powys gan Adolygiad y Swyddfa Gartref o'r fformiwla ariannu a fydd yn cyhoeddi ei ganfyddiadau yn yr haf yn ôl y bwriad. Disgwylir y bydd setliadau grant cyffredinol i'r heddlu gan y llywodraeth yn parhau i fynd tuag i lawr yn nhermau arian parod er gwaeth canlyniad mwy ffafriol ar gyfer plismona o'r Adolygiad Cynhwysfawr o Arian (2015) na'r hyn a ddisgwyliwyd.
- 6.2.5 O ran gwariant, er gwaethaf sefydlogrwydd mewn perthynas â phwysau costau o ganlyniad i gyflogau a chwyddiant yn ystod y blynyddoedd diwethaf, mae effaith Brexit ar gostau a chwyddiant cyflogau yn y dyfodol yn ffynhonnell arall o ansicrwydd. Mae newidiadau mewn cyfraddau Yswiriant Gwladol i swyddogion a staff wedi cael effaith fawr ar y sylfaen gost ar gyfer 16/17 a 17/18 ac mae'r heriau sy'n gysylltiedig â chostau pensiynau yn parhau i fod yn achos pryder posibl yn y tymor canolig.
- 6.2.6 Ar lefel leol, mae penderfyniadau blaenorol ynglŷn â rhewi'r dreth gyngor a gostyngiadau wedi ychwanegu heriau ariannol gyda £3 miliwn o gyllideb 2016/17 yr Heddlu yn cael ei ariannu drwy gyfraniadau o'r cronfeydd wrth gefn nad oeddent yn gynaliadwy yn y tymor canolig. Ochr yn ochr â hyn, mae'r Heddlu wedi gweld cynnydd sylweddol yn y galw o ran pobl sy'n agored i niwed, seiberdrosedd, troseddau difrifol/cyfundrefnol a throseddau treisgar y mae angen darparu adnoddau digonol ar eu cyfer.

- 6.2.7 O ran ei asedau, mae grantiau cyfalaf ymhell o fod yn ddigonol i gynnal a chadw ei ystâd a'i gerbydau a'u hadnewyddu ac mae nifer o flaenoriaethau buddsoddi cenedlaethol, cydweithredol a lleol y mae'n rhaid i'r Heddlu fwrw ymlaen â hwy drwy ddefnyddio cronfeydd wrth gefn, ceisiadau am arian trawsnewid a benthycia darbodus.
- 6.2.8 Yn ystod y flwyddyn ariannol 2016/17, mae'r Heddlu wedi ymgymryd â chryn dipyn o weithgarwch a oedd wedi'i anelu at ddeall y galw am ei wasanaethau drwy'r sefydliad cyfan yn well, yn ôl argymhelliad ACEM. Mae wedi defnyddio'r wybodaeth hon i asesu gallu ac adnoddau gweithlu'r Heddlu ac asedau eraill yn erbyn y galw ar hyn o bryd a'r galw a ragwelir yn y dyfodol, tueddiadau sy'n dod i'r golwg a risgiau.
- 6.2.9 Nododd y gwaith hwn fod angen cymryd nifer sylweddol o gamau gweithredu ac ail-lunio'r gweithlu sydd wedi cael ei ymgorffori yn nyraniadau cyllidebol 2017/18 lle y cytunwyd ar y rhain yn dilyn gwaith craffu gan Grŵp y Prif Swyddogion.
- 6.2.10 Ar 27 Ionawr 2017, cyflwynodd Comisiynydd yr Heddlu a Throseddau Fodel Ariannol a ragdybiodd y lefel ganlynol o gyllidebau ar gyfer yr Heddlu ar ôl ymgynghori â'r Prif Gwnstabl:

Rhagolwng Ariannol Tymor Canolig – Panel yr Heddlu a Throseddau – 27 Ionawr 2017						
	2017/18	2018/19	2019/20	2020/21	2021/22	2022/23
	£'000	£'000	£'000	£'000	£'000	£'000
Gofyniad Cyllidebol	94,639	95,518	96,329	98,026	99,675	101,306
Dyraniad a Ragwelwyd	94,639	-94,135	-93,832	-96,232	-98,811	-101,582
Diffyg	0	1,383	2,497	1,794	864	-276

- 6.2.11 Dangosodd hyn sefyllfa net wedi'i mantoli ar gyfer 2017/18 a diwedd 2022/23 yn seiliedig ar ragdybiaeth o ostyngiad o 1.4% yn y grant craidd, gostyngiad o £5 miliwn o dan yr Adolygiad o'r Fformiwla, cynllun effeithlonrwydd wedi'i gymeradwyo gwerth £6.0 miliwn dros y cyfnod a blaen lefel o 5% o gynnydd yn y praesept. Rhagwelir y byddai dyfarniadau cyflog yn parhau ar lefel o 1% am y tymor Seneddol hwn ond y byddant yn cynyddu i 2% wedi hynny.
- 6.2.12 Mae'r model hefyd wedi darparu ar gyfer goblygiadau ariannol y Strategaeth Gyfalaf a nododd ofyniad buddsoddi cyfalaf o £36.6 miliwn yn y dyfodol dros y cyfnod, gyda buddsoddiadau cyfalaf sylweddol ar y gweill mewn perthynas â Phrosiect Dalfa Sir Gaerfyrddin, rhaglen fuddsoddi mewn teledu cylch cyfyng yn ogystal â TGCh sy'n ymgorffori blaenoriaethau buddsoddi cenedlaethol, cydweithredol a lleol yn llawn. Caiff hyn ei ariannu drwy ddefnyddio grantiau, cronfeydd wrth gefn (£14 miliwn) a benthycia darbodus (£16.5 miliwn).
- 6.2.13 Mae'r Heddlu wedi modelu'r senario hwn ymhellach ac wedi nodi opsiynau i allu unioni'r diffygion anghylchol byrdymor hyn dros y cyfnod drwy wneud addasiadau i'r cronfeydd wrth gefn, benthycia cyfalaf a rhagdybiaethau proffil gwariant.
- 6.2.14 Mae'r Heddlu yn datblygu cyfleoedd effeithlonrwydd ac ailfuddsoddi posibl eraill a fydd ar gael i'w hystyried ochr yn ochr â'r mesurau hyn fel rhan o gylchoedd pennu'r gyllideb ar gyfer 2018/19 ac yn y dyfodol.

- 6.2.15 Os caiff pob un o'r rhain ei roi ar waith fel y'i nodwyd, yna bydd yr Heddlu yn mantoli ei gyllideb ar gyfer pob blwyddyn tan 2022/23 hyd yn oed ar ôl caniatáu ar gyfer buddsoddiad ychwanegol / gostyngiad yn y praesept / toriad mewn cyllid o £6.6 miliwn yn ychwanegol at yr hyn y darparwyd ar ei gyfer eisoes yn y Model Cynllun Ariannol Tymor Canolig uchod dros y cyfnod.
- 6.2.16 Byddai'r Cynllun Lleihau Costau uchelgeisiol hwn ynghyd â pharodrwydd Comisiynydd yr Heddlu a Throseddau i gynyddu'r praesept os digwydd y senario gwaethaf oll yn ddigon i'w gwneud yn bosibl i sicrhau sefyllfa ariannol wedi'i mantoli yn y tymor canolig.

6.3 Gwerth am Arian

- 6.3.1 Mae gwario adnoddau'n ddoeth yn dal i fod yn un o flaenoriaethau allweddol y Prif Gwnstabl ac mae'r gwaith sydd wedi bod yn mynd rhagddo i gefnogi hyn wedi canolbwyntio ar sicrhau bod yr adnoddau sydd ar gael i'r Heddlu yn cael eu sianelu mewn ffordd sy'n cefnogi gweledigaeth, cenhadaeth a gwerthoedd yr Heddlu yn y dyfodol.
- 6.3.2 Mae gan yr Heddlu Gynllun Arbedion cynhwysfawr dros y cyfnod 2016/17 a 2022/23 ac mae wedi sefydlu trefniadau rheoli prosiect priodol er mwyn cyflawni hyn. Mae'r gwaith hwn bellach yn canolbwyntio ar weithredu gostyngiadau drwy gydweithredu, gwelliant parhaus, cynhyrchu incwm ac arbedion caffael eraill. Mae prosiectau eraill hefyd yn cael eu rhoi ar waith sy'n ystyried galw ac opsiynau o ran adnoddau ym mhob un o weithgareddau'r Heddlu.
- 6.3.3 Mae gan yr Heddlu Raglen Gyfalaf sy'n sbarduno rhai cynlluniau buddsoddi sylweddol mewn perthynas ag adnewyddu'r Ystadau, TGCh a cherbydau. Mae'r Strategaeth Gyfalaf yn adlewyrchu dull gweithredu wedi'i gynllunio ac wedi'i flaenoriaethu ynglŷn â'n buddsoddiadau ac mae perthynas agos rhwng y rhain a'n blaenoriaethau ac maent yn canolbwyntio ar effeithlonrwydd a gwella.

6.4 Proffiliau ACEM 2016

- 6.4.1 Bob hydref, mae ACEM yn llunio nifer o broffiliau sy'n cymharu cyllidebau, pobl a pherfformiad gweithredol Heddluoedd yng Nghymru a Lloegr â'i gilydd, gyda phwyslais arbennig ar Grwpiau Mwyaf Tebyg o Heddluoedd; ar gyfer Dyfed-Powys mae hyn yn cynnwys y canlynol:
- Swydd Lincoln
 - Cumbria
 - Norfolk
- 6.4.2 Derbyniwyd y set ddata ddiweddaraf ym mis Hydref 2016 a oedd yn seiliedig ar gyllideb wreiddiol 2016/17. Mae hyn ar gael ar y wefan ganlynol:
- <https://www.justiceinspectors.gov.uk/hmic/our-work/value-for-money-inspections/value-for-money-profiles/>
- 6.4.3 Gellir gweld o'r data hyn bod Heddlu Dyfed-Powys yn gwario cyfran dipyn yn uwch o'i gyllideb ar y 'rheng flaen weithredol' na'r mwyafrif llethol o'r Heddluoedd eraill a bod hyn dipyn yn uwch na gwariant yr Heddluoedd hynny yn ei grŵp mwyaf tebyg. Mae'n amlwg bod modd cyfrif am y rhan helaeth o'r gwahaniaeth rhwng Heddlu Dyfed-Powys a'i Heddluoedd Mwyaf Tebyg yn yr elfen rheng flaen 'weladwy'.

6.4.4 Yn yr un modd, mae'r sefyllfa o ran costau cymorth busnes yn dangos bod Dyfed-Powys yn gwario dipyn yn llai ar hyn fel cyfran o'i gyllideb na'r rhan fwyaf o'r Heddluoedd eraill a thipyn yn llai fel cyfran o'r gyllideb na Heddluoedd eraill yn ei grŵp o Heddluoedd Mwyaf Tebyg. Mae hyn yn awgrymu sefyllfa sylfaenol gyffredinol dda am werth am arian o ran sianelu adnoddau'r Heddlu tuag at weithgarwch plismona rheng flaen o'i gymharu â Heddluoedd mwyaf tebyg. Mae meysydd i'w gwella eisoes wedi'u hymgorffori mewn cynlluniau arbedion yn y dyfodol ar gyfer 2017/18 a thu hwnt.

7. Perfformiad Plismona

7.1 Cynhaliwyd etholiad Comisiynydd yr Heddlu a Throseddu ym mis Mai 2016 ac arweiniodd hwn at newid, pan ddaeth Mr Dafydd Llywelyn yn Gomisiynydd yr Heddlu a Throseddu dros Ddyfed-Powys yn lle Mr Christopher Salmon. Penodwyd Mr Mark Collins yn Brif Gwnstabl Dyfed-Powys gan Gomisiynydd yr Heddlu a Throseddu ym mis Hydref 2016, yn lle'r Prif Gwnstabl blaenorol Mr Simon Prince.

7.2 Ym mis Ebrill 2016, manylwyd ar y blaenoriaethau plismona yn yr ardal leol yn y Cynllun Heddlu a Throseddu. Cafodd Cynllun Heddlu a Throseddu ei lunio gan y Comisiynydd Heddlu a Throseddu blaenorol mewn ymgynghoriad â'r Prif Gwnstabl a'i gyhoeddi. Roedd y cynllun hwn wedi canolbwyntio ar chwe blaenoriaeth, sef:

- Atal ac ymdrin ag achosion a throseddau
- Amddiffyn pobl sy'n agored i niwed
- Dwyn troseddwyd gerbron y llys
- Gwella mynediad at wasanaethau plismona
- Sicrhau safon uchel o broffesiynoldeb
- Gwario'n ddoeth

7.3 Mae'r blaenoriaethau hyn wedi aros yn berthnasol yn ystod y flwyddyn ac mae llawer o'r gwaith craffu a wnaed gan Gomisiynydd yr Heddlu a Throseddu ar yr Heddlu yn ystod 2016/17 wedi canolbwyntio ar y meysydd hyn.

7.4 Yn sgil ethol a phenodi Comisiynydd yr Heddlu a Throseddu a Phrif Gwnstabl newydd yn ystod y flwyddyn, cytunwyd ar Gynllun Heddlu a Throseddu newydd ar ôl ymgynghori'n helaeth â'r cyhoedd a'r staff yn fewnol. Mae'r blaenoriaethau newydd sy'n codi yn ystyried safbwyntiau pobl leol a phartneriaid yn ogystal â blaenoriaethau Comisiynwyr Heddlu a Throseddu fel y cynrychiolydd etholedig. Mae Comisiynwyr Heddlu a Throseddu a'r Prif Gwnstabl hefyd yn ystyried Gofynion Plismona Strategol a gyhoeddir gan yr Ysgrifennydd Cartref.

7.5 Mae'r Cynllun Heddlu a Throseddu yn ddogfen bwysig sy'n nodi pedair blaenoriaeth a phum egwyddor gyflawni allweddol i Gomisiynydd yr Heddlu a Throseddu, sef:

Blaenoriaethau	Egwyddorion Cyflawni
Cadw Cymunedau'n Ddiogel	Darparu Gwerth am Arian
Diogelu'r Rhai Agored i Niwed	Ymgysylltu â'r Cyhoedd
Amddiffyn ein cymunedau	Gweithio gyda'n gilydd
Cysylltu gyda chymunedau	Cefnogi Dioddefwyr
	Cydraddoldeb a Thegwch

- 7.6 Mae'r Prif Gwnstabl yn gyfrifol am helpu Comisiynydd yr Heddlu a Throseddu i gyflawni'r blaenoriaethau a nodwyd yn y Cynllun Heddlu a Throseddu. Mae ei drefniadau cyflawni gweithredol, ei fframweithiau monitro perfformiad a'i benderfyniadau ariannu yn canolbwyntio ar y blaenoriaethau hyn. At hynny, mae'r Prif Gwnstabl wedi pennu'r blaenoriaethau allweddol canlynol sydd wedi codi o syniadau a sylwadau'r staff ynglŷn â sut y gallwn wella a darparu'r gwasanaeth plismona gorau i'n cymunedau. Y blaenoriaethau hyn yw:
- Cefnogi ac amddiffyn y rhai mwyaf agored i niwed yn ein cymunedau.
 - Gwella safonau drwy'r Heddlu cyfan – yn gwneud y pethau sylfaenol yn wych!
 - Gwella boddhad dioddefwyr a hyder mewn plismona.
- 7.7 Mae'r blaenoriaethau hyn yn amlinellu'r hyn y mae'r Prif Gwnstabl yn disgwyl i'r staff ganolbwyntio ar ei gyflawni o ddydd i ddydd; ym mhob cysylltiad â chymunedau, partneriaid a rhanddeiliaid.
- 7.8 Nododd y Comisiynydd nifer o ymrwymadau yn y Cynllun Heddlu a Throseddu o ran sicrhau bod data ar gael i'r cyhoedd er mwyn rhoi cyfle iddynt farnu pa gynnydd sydd wedi cael ei wneud yn erbyn y Cynllun. Caiff Adroddiad Blynnyddol ei gyhoeddi gan y Comisiynydd at y diben hwn, a fydd ar gael ar y wefan ganlynol:
- <http://www.dyfedpowys-pcc.org.uk/cy/what-i-do/strategy/>

Datganiad o Gyfrifoldebau

Diben y datganiad hwn yw nodi cyfrifoldebau'r Prif Gwnstabl a'r Prif Swyddog Cyllid mewn perthynas â'r Datganiad o Gyfrifon.

Cyfrifoldebau'r Prif Gwnstabl

Mae'n ofynnol i'r Prif Gwnstabl wneud y canlynol:

- gwneud trefniadau i weinyddu ei faterion ariannol yn briodol a sicrhau bod un o'i swyddogion yn gyfrifol am weinyddu'r materion hynny, sef y Prif Swyddog Cyllid;
- rheoli ei faterion er mwyn sicrhau defnydd darbodus, effeithlon ac effeithiol o adnoddau a diogelu ei asedau;
- cymeradwyo'r Datganiad o Gyfrifon.

Cymeradwyaf y Datganiad o Gyfrifon ar gyfer y flwyddyn ariannol 2016/17.

Prif Gwnstabl Dyfed-Powys

Dyddiad

Cyfrifoldebau'r Prif Swyddog Cyllid

Y Prif Swyddog Cyllid sy'n gyfrifol am baratoi'r Datganiad o Gyfrifon yn unol ag arferion priodol fel y'u nodwyd yng Nghod Ymarfer ar Gyfrifyddu Awdurdodau Lleol yn y Deyrnas Unedig CIPFA/LASAAC (y Cod).

Wrth baratoi'r Datganiad o Gyfrifon hwn, mae'r Prif Swyddog Cyllid wedi:

- dewis polisiau cyfrifyddu addas ac yna'u cymhwyso'n gyson;
- llunio barn ac amcangyfrifon a oedd yn rhesymol ac yn ddoeth;
- cydymffurfio â'r Cod i Awdurdodau lleol.

Mae'r Prif Swyddog Cyllid hefyd wedi gwneud y canlynol:

- cadw cofnodion cyfrifyddu priodol a oedd yn gyfredol;
- cymryd camau rhesymol i atal a chanfod twyll ac achosion eraill o afreoleidd-dra.

Ardystiaf fod y Datganiad o Gyfrifon yn rhoi darlun gwir a theg o sefyllfa ariannol y Prif Gwnstabl ar y dyddiad adrodd ac o'i wariant a'i incwm ar gyfer y flwyddyn a ddaeth i ben 31 Mawrth 2017.

Prif Swyddog Cyllid y Prif Gwnstabl

Dyddiad

Datganiad Llywodraethu Blynyddol

Cyflwyniad

Mae'r Datganiad Llywodraethu Blynyddol hwn yn ddogfen statudol a baratowyd gan Brif Gwnstabl Heddlu Dyfed-Powys. Mae'n rhoi crynodeb lefel uchel o'r trefniadau llywodraethu sydd wedi bod ar waith ar gyfer y flwyddyn ariannol 2016/17 ac mae'n nodi canlyniad adolygiadau o effeithiolrwydd y system rheolaeth fewnol a llywodraethu sydd wedi cael eu cynnal yn ystod y flwyddyn. Mae hefyd yn cynnwys manylion y risgiau a'r bylchau a nodwyd fel rhan o'r broses hon a'r camau gweithredu y bwriedir eu cymryd er mwyn gwella trefniadau llywodraethu. Mae fformat a chynnwys y ddogfen yn dilyn fframwaith Sicrhau Llywodraethu Da CIPFA a ddiwygiwyd yn 2016.

Cwmpas cyfrifoldeb

Cynhaliwyd Etholiad Comisiynydd yr Heddlu a Throseddau ym mis Mai 2016 ac arweiniodd hyn at newid, gyda Mr Dafydd Llywelyn yn dod yn Gomisiynydd Heddlu a Throseddau Dyfed-Powys yn lle Mr Christopher Salmon. Penodwyd Mr Mark Collins yn Brif Gwnstabl Dyfed-Powys gan Gomisiynydd yr Heddlu a Throseddau ym mis Hydref 2016, yn lle'r Prif Gwnstabl blaenorol Mr Simon Prince. Fel y Prif Gwnstabl mae'n gyfrifol am gynnal Heddwch y Frenhines, ac mae'n cyfarwyddo ac yn rheoli swyddogion a staff yr Heddlu.

Mae'n dal ei swydd o dan y Goron, ac mae'n atebol i'r gyfraith am arfer pwerau'r heddlu, ac i Gomisiynydd yr Heddlu a Throseddau am ddarparu gwasanaeth plismona effeithlon ac effeithiol a rheoli adnoddau a gwariant yr heddlu. Ar bob adeg bydd y Prif Gwnstabl, ei gwnstabliaid a'i staff yn weithredol annibynnol wrth wasanaethu'r cymunedau a wasanaethir ganddynt.

Mae'r Prif Gwnstabl yn darparu gwasanaeth plismona gweithredol yn ardal Dyfed-Powys yn unol â'r gyfraith a safonau priodol. Mae dyletswydd arno i sicrhau y gwarchodir arian cyhoeddus, y cyfrifir amdano'n briodol, ac y'i defnyddir mewn ffordd ddarbodus, effeithlon ac effeithiol.

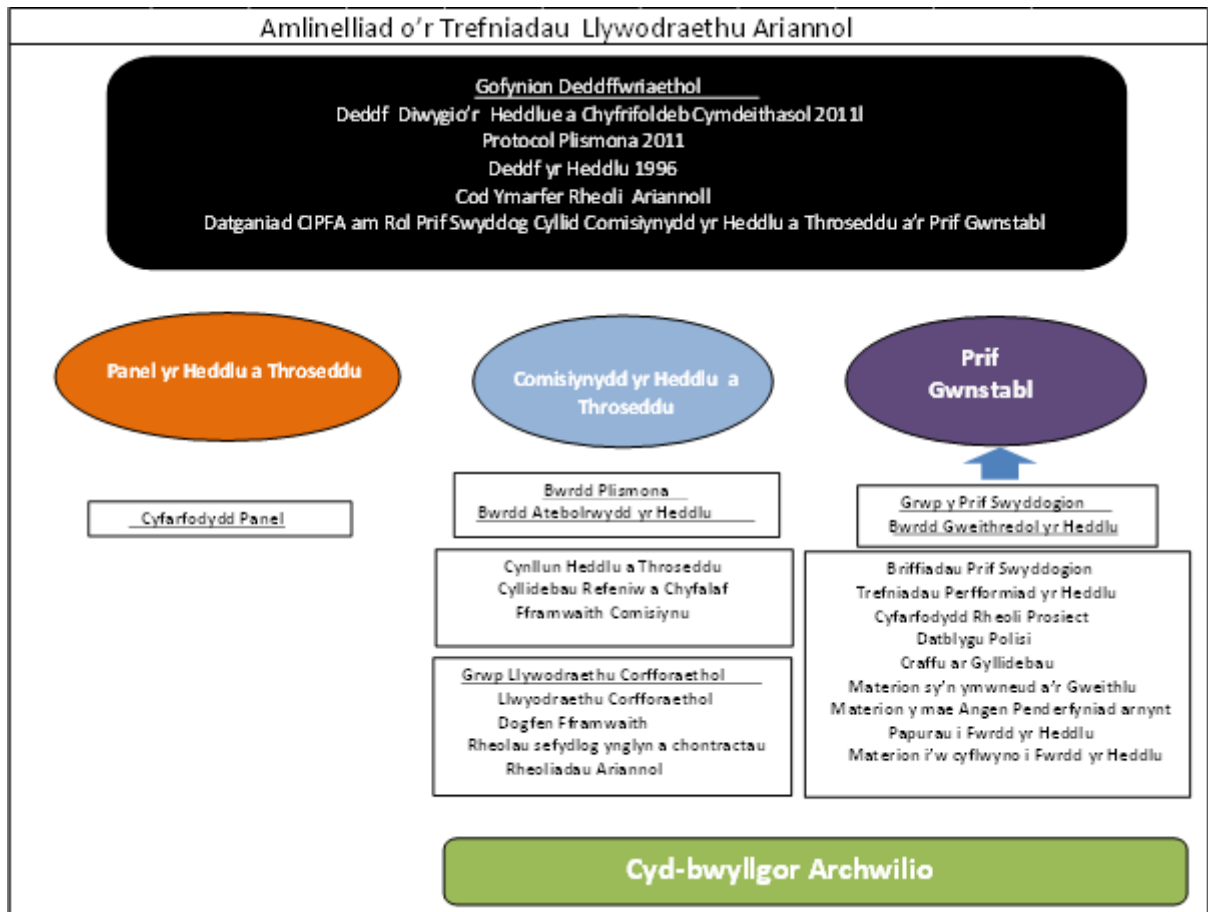
Trosolwg o Drefniadau Llywodraethu'r Heddlu

Mae'r Prif Gwnstabl wedi'i sefydlu o dan y gyfraith fel endid cyfreithiol neu gorfforaeth undyn yn ei rinwedd ei hun. Mae ganddo fframwaith llywodraethu ar waith sy'n ei helpu i gyflawni ei swyddogaethau'n effeithiol a rheoli risg.

Mae'r fframwaith llywodraethu wedi bod ar waith yn yr Heddlu drwy gydol y flwyddyn ond cafodd y trefniadau eu hadolygu a'u diwygio yn ystod y flwyddyn. Mae'r Heddlu wedi cynnal adolygiad cynhwysfawr o'i drefniadau llywodraethu yn fewnol. Mae'r prif newidiadau a roddwyd ar waith o ganlyniad i hynny fel a ganlyn:

- Caiff cyfarfodydd y Bwrdd Plismona â Chomisiynydd yr Heddlu a Throseddau eu cynnal bob pythefnos yn hytrach na phob wythnos.
- Caiff cyfarfodydd Bwrdd Atebolrwydd yr Heddlu â Chomisiynydd yr Heddlu a Throseddau eu cynnal bob chwarter yn hytrach na phob mis.
- Ers mis Ionawr 2017, mae'r Heddlu yn cynnal cyfarfodydd Grŵp y Prif Swyddogion bob wythnos yn hytrach na phob mis.
- Mae'r Heddlu bellach yn cynnal cyfarfod o Fwrdd Gweithredol yr Heddlu bob chwarter a chynhaliwyd y cyfarfod cyntaf ym mis Mawrth 2017.
- Mae'r Comisiynydd wedi drafftio Cynllun Heddlu a Throseddau newydd yn ystod y flwyddyn. Mae cynllun cyflawni yn cael ei lunio gan y Prif Gwnstabl a fydd yn sail i'r trefniadau cyflawni yn y dyfodol.

Dangosir trosolwg o'r Trefniadau Llywodraethu sydd ar waith i'r Prif Gwnstabl isod;



Egwyddorion Craidd Llywodraethu Da

Mae'r Datganiad Llywodraethu Blynyddol hwn yn cynnwys crynodeb o'r trefniadau llywodraethu sydd ar waith i'r Prif Gwnstabl ar gyfer pob un o saith egwyddor graidd llywodraethu da fel y'u nodwyd yn y fersiwn ddiwygiedig o "*Delivering Good Governance Guidance notes for Policing Bodies in England and Wales - 2016 Edition*".

Egwyddor Graidd A – ymddwyn gydag uniondeb, gan ddangos ymrwymiad cryf i werthoedd moesegol a pharchu rheolaeth y gyfraith

Mae Protocol Plismona 2011 yn ei gwneud yn ofynnol i bob parti gadw at saith egwyddor Nolan ac mae'r rhain yn ganolog i ymddygiad pawb. Comisiynydd yr Heddlu a Throseddu sy'n ymdrin â chwynion a materion ymddygiad mewn perthynas â'r Prif Gwnstabl ac mae'n monitro cwynion yn erbyn swyddogion a staff. Mae pob un o swyddogion yr heddlu, gan gynnwys y Prif Swyddogion, yn ddarostyngedig i Reoliadau Ymddygiad a Pherfformiad yr Heddlu (Ymddygiad) 2008, Rheoliadau yr Heddlu (Perfformiad) 2008, Rheoliadau yr Heddlu (Cwynion a Chamymddwyn) 2008 a darpariaethau perthnasol Rheoliadau yr Heddlu (Diwygio) 2008.

Mae'r Heddlu wedi cyhoeddi Cod Ymddygiad i Staff yr Heddlu sy'n pennu safonau ymddygiad a ddisgwylir gan y staff a'r weithdrefn ddisgyblu a gâi ei mabwysiadu pe na bai aelod o Staff yn cadw at y safonau. Mae staff yn cael gwybod yn ystod eu hyfforddiant sefydlu am y ffordd y disgwylir iddynt ymddwyn yn rhinwedd eu swydd broffesiynol a'r broses ddisgyblu y byddent yn ei hwynebu pe baent yn torri'r Codau hyn.

Mae'r Heddlu wedi ymgorffori'r "Cod Moeseg" yn llawn ac wedi ei gysylltu'n uniongyrchol â'i weledigaeth, ei genhadaeth a'i werthoedd. Mae'r gwaith hwn wedi mynd rhagddo drwy weithgor er mwyn sicrhau bod hyn wedi'i ymgorffori o'r "bôn i'r brig" o fewn y

sefydliad. Gwnaed gwaith pellach er mwyn asesu'r newidiadau mewn arweinyddiaeth y mae angen eu rhoi ar waith ochr yn ochr â hyn ac er mwyn sicrhau bod y newid mewn diwylliant yn ymsefydlogi fel bod swyddogion a staff yn cael eu grymuso i "wneud y peth cywir" wrth ymwneud â'r cyhoedd a dioddefwyr. Roedd hyn yn cynnwys gloywi datganiadau gweledigaeth, cenhadaeth a gwerthoedd yr Heddlu. Mae cysylltiad uniongyrchol rhwng y "Pwyllgor Moeseg" a'r Prif Gwnstabl ac mae swyddogion a staff yn cyfeirio materion ato i'w hystyried yn briodol a gweithredu arnynt.

Yr Uned Gwrthlygredd Safonau Proffesiynol sy'n gyfrifol am oruchwylio trefniadau rhoddion a lletygarwch yn yr Heddlu, cyhoeddi canllawiau ar roddion a lletygarwch a chadw Cofrestr ar-lein o Roddion a Lletygarwch. Mae'r uned yn monitro'n weithredol unrhyw roddion a lletygarwch a gynigir ac yn rhoi cyngor i swyddogion ynglŷn â'r hyn sy'n dderbyniol. Mae Safonau Proffesiynol, drwy ei Gynllun Marcio, yn codi ymwybyddiaeth o ofynion cofnodi rhoddion a lletygarwch.

Yr Adran Safonau Proffesiynol sy'n gyfrifol am gynnal Polisi Buddiannau Busnes / Cysylltiadau Hysbysadwy a'r Polisi Cyflogaeth Eilaidd. Nod y polisi hwn yw sicrhau nad oes gan unrhyw un o swyddogion na staff yr heddlu fuddiant busnes na chyflogaeth eilaidd sy'n effeithio'n andwyol ar eu rôl yn yr Heddlu neu sy'n achos o wrthdaro buddiannau.

Mae'r Adran Safonau Proffesiynol yn cofnodi ac yn ymchwilio i gwynion a wneir gan aelodau'r cyhoedd ynglŷn â swyddogion yr heddlu a staff yr heddlu. Mae hefyd yn ymchwilio i faterion camymddwyn mewnol sy'n ymwneud â swyddogion yr heddlu ac yn cydgyssylltu ymchwiliadau i droseddau ar ddyletswydd sy'n ymwneud â swyddogion yr heddlu a staff yr heddlu. Cafodd canfyddiadau adolygiad o'r Adran Safonau Proffesiynol eu rhoi ar waith yn ystod 2015/16 a gellir gweld cryn welliant o ran amseroldeb adolygiadau a'u cwblhau. Mae gan yr Heddlu berthynas waith gref â Chomisiwn Cwynion Annibynnol yr Heddlu sydd â chylch gwaith eang o ran ymchwiliadau a chwynion.

Roedd Dyfed-Powys yn un o'r heddluoedd cyntaf i gyflwyno system ar-lein bwrpasol – y System Anfodddhad ar gyfer cofnodi anfodddhad lefel isel. Mae'n rhoi cyfrifoldeb i ardaloedd plismona lleol gofnodi ac ymdrin ag anfodddhad lefel isel yn y fan a'r lle, a hynny'n unol ag ethos Canllawiau Statudol Comisiwn Cwynion Annibynnol yr Heddlu o gael pethau'n iawn y tro cyntaf ac mae'n atal materion rhag dod yn rhan o'r broses gwyno ddeddfwriaethol ffurfiol yn ddiangen.

Mae gan yr Heddlu Weithgor Dysgu'r Gwersi amladrannol sy'n cael ei gydlynu gan y Gyfarwyddiaeth Gyfreithiol a Chydymffurfiaeth a'i gadeirio gan y Dirprwy Brif Gwnstabl. Mae'r fforwm yn rhoi cyfle i bob Adran, yn enwedig yr Adran Safonau Proffesiynol, gyflwyno materion lle y nodwyd gwersi i'w dysgu (e.e. drwy gwynion gan y cyhoedd neu ymchwiliadau i ymddygiad) a lle y gall gwersi gael eu lledaenu drwy'r Heddlu fel y bo angen.

Mae'r Heddlu wedi gweithredu cyfleuster "Safecall" ers blynnyddoedd lawer, sy'n darparu system ffôn sy'n cael ei rhedeg gan gwmni preifat ar gyfer rhoi gwybod yn gyfrinachol am ymddygiad llwgr neu anfoesol. Mae nifer y galwadau i'r cyfleuster hwn wedi bod yn isel iawn yn draddodiadol gan fod pobl yn tueddu i beidio â dewis ffonio ar sail y rhagdybiaeth anghywir y byddent yn siarad yn uniongyrchol ag aelod o staff yn yr Adran Safonau Proffesiynol. Felly yn ogystal, mae'r Heddlu yn gweithredu cyfleuster "Bad Apple" sy'n darparu system fewnol ar y we y gall staff ei defnyddio i godi pryderon ynglŷn â llygredd yn ddiennw ac ar-lein.

Mae'r ffaith bod gweithdrefnau chwythu'r chwiban a chwynion cyfrinachol ar waith yn annog staff a'r cyhoedd i deimlo'n hyderus i godi pryderon a chwestiynu a gweithredu ar eu pryderon yn ymarferol. Mae'n cynnig ffordd o godi pryderon yn gyfrinachol a chael

adborth ar unrhyw gamau gweithredu a gymerir. Mae'r Heddlu hefyd wedi trefnu hyfforddiant penodol i staff sy'n ymdrin â materion chwythu'r chwiban gan CF.

Mae gan yr Heddlu reolau llym ynglŷn â chaffael a fetio ac mae hefyd yn ategu hyn â gwaith gonestrwydd ariannol/archwilio, gwaith gwrthlygredd/gonestrwydd a chngor cyfreithiol er mwyn sicrhau y rhoddir gwybod am achosion o wrthdaro buddiannau neu dor-rheol o ran bodloni gofynion cyfreithiol neu safonau ymddygiad proffesiynol ac ymchwiliir iddynt. Mae'r Heddlu wedi buddsoddi mewn adnoddau fetio ychwanegol yn ystod y flwyddyn.

Egwyddor Graidd B – sicrhau bod yn agored ac ymgysylltu â rhanddeiliaid mewn ffordd gynhwysfawr

Ymgynghorir yn rheolaidd â'r cyhoedd ac anogir unigolion o bob rhan o'r gymuned i ymgysylltu â'r Heddlu, cyfrannu at ei waith a chymryd rhan ynddo. Mae 'Negeseua Cymunedol' Heddlu Dyfed-Powys ar gael drwy'r Heddlu cyfan. System sy'n galluogi'r Heddlu i gyhoeddi negeseuon cyflym i'r cyhoedd ydyw, a thrwy hynny gall y cyhoedd chwarae rhan mewn plismona.

Mae'r Heddlu yn gweithio gyda'i bartneriaid lleol mewn cydweithrediad ag Iechyd, Llywodraeth Leol, Tân ac Achub, a'r Trydydd Sector mewn nifer o feysydd allweddol o'i waith ac mae'n mynd i gyfarfodydd rheolaidd â hwy e.e. Byrddau Gwasanaethau Cyhoeddus.

Cynhelir arolygon boddhad dioddefwyr drwy gyfnewid hapsampl o aelodau'r cyhoedd sydd wedi dod i gysylltiad â'r Heddlu o ganlyniad i drosedd. Mae'r arolwg yn rhoi adborth gwerthfawr i'r Heddlu ynglŷn â phrofiadau, canfyddiadau a safbwyntiau dioddefwyr troseddau ac ymddygiad gwrthgymdeithasol, sy'n amhrisiadwy i'r gwaith o lunio'r gwasanaethau a ddarperir.

Mae Timau Plismona yn y Gymdogaeth yn rhyngweithio'n rheolaidd â'r cyhoedd er mwyn ystyried eu pryderon lleol a materion plismona sy'n dod i'r golwg ac ymateb iddynt. Mae Cyfarfodydd Tasg yr Heddlu yn canolbwyntio adnoddau'n weithredol gan ddefnyddio'r Model Cudd-wybodaeth Cenedlaethol sy'n seiliedig ar y broses Asesu Strategol MORILE a blaenoriaethau'r Cynllun Heddlu a Throsedd. Caiff proses asesu THRIVES (Bygythiad, Niwed, Risg, Ymchwilio, Agored i Niwed, Ymgysylltu a Diogelu) ei chymhwyso wrth benderfynu ar ofynion ymateb plismona gweithredol.

Cyhoeddir data hyder Arolwg Trosedd Cymru a Lloegr bob chwarter gan Gomisiynydd yr Heddlu a Throsedd. Mae hyn yn rhoi asesiad annibynnol o ganfyddiad y cyhoedd ac mae'n gadarn yn fethodolegol fel y gellir cymharu â rhannau eraill o'r wlad. Caiff y cyhoedd ei hysbysu am ganlyniadau arolygon o'r fath drwy adroddiadau cynnydd bob chwarter yn erbyn y Cynllun Heddlu a Throsedd.

Tan yn ddiweddar, Comisiynydd yr Heddlu a Throsedd a arweiniodd weithgarwch ymgynghori ac ymgysylltu â'r cyhoedd yn strategol. Mae'r gwaith hwn bellach yn cael ei wneud ar y cyd gan Gomisiynydd yr Heddlu a Throsedd a'r Prif Gwnstabl, gyda'r Heddlu yn buddsoddi mewn adnoddau Cyfathrebu Corfforaethol cynyddol yn ystod y flwyddyn. Mae'r Heddlu yn defnyddio canlyniadau ymarferion ymgysylltu ac ymgynghori â'r cyhoedd er mwyn llywio trefniadau cyflawni plismona gweithredol a gofynion plismona strategol ehangach. Mae gan Gomisiynydd yr Heddlu a Throsedd a'r Prif Gwnstabl strategaethau'r cyfryngau er mwyn sicrhau bod blaenoriaethau'n cael eu cyfleu i'r cyhoedd.

Mae gan yr Heddlu Fwrdd Cofleidio Amrywiaeth i hyrwyddo cydraddoldeb yn y ffordd y mae'n ymdrin â phlismona ac yn ymdrin â'i weithlu a'i boblogaeth amrywiol. Mae Grŵp Cynghori Annibynnol Heddlu Dyfed-Powys yn chwarae rôl werthfawr cyfaill beirniadol i'r Heddlu a Swyddfa Comisiynydd yr Heddlu a Throsedd. Fforwm ydyw lle gall

cyngorwyr annibynnol roi cyngor gwrthrychol ynglŷn â materion penodol a nodwyd gan yr Heddlu a Swyddfa Comisiynydd yr Heddlu a Throseddau. Nid craffu yw gwaith y grŵp hwn, ond diogelu rhag ofn bod unrhyw ran o'n cymunedau yn cael ei rhoi o dan anfantais oherwydd diffyg dealltwriaeth, tuedd anymwybodol, anwybodaeth neu gred gamsyniol. Mae'r grŵp yn cynnwys cynrychiolaeth o gymunedau buddiant amrywiol yr ardal, o ran oedran, rhyw, ailbennu rhywedd, anabledd, hil, crefydd neu gred, tueddfryd rhywiol, a'r Gymraeg.

Cydnabu'r Strategaeth TG botensial y cyfryngau cymdeithasol i gael adborth gan y cyhoedd a rhoi gwybodaeth i'r cyhoedd. Mae'r Heddlu wedi datblygu nifer o adnoddau ymgysylltu ac mae'n annog swyddogion a staff i ymgysylltu â'r cyhoedd ar y cyfryngau cymdeithasol, megis drwy Twitter, Facebook ac Instagram am ddigwyddiadau allweddol, er mwyn rhoi gwybodaeth benodol neu o ran digwyddiadau gweithredol, yn enwedig pan fydd yn gofyn am gymorth gan y cyhoedd. Gall y cyhoedd hefyd raddio a gwneud sylwadau ar y gwasanaethau a ddarperir gan Heddlu Dyfed-Powys ar-lein ac mae staff a swyddogion yn holi ymhellach ynglŷn ag unrhyw sylwadau neu broblemau ac yn eu hystyried.

Mae "Swyddfa Gwasanaeth Cyhoeddus" ar y cyd wedi cael ei sefydlu gan y Prif Gwnstabl a Chomisiynydd yr Heddlu a Throseddau i ystyried ac ymateb i adborth gan y cyhoedd a phryderon a godwyd gan y cyhoedd ynglŷn â materion darparu gwasanaethau.

Mae'r "Rhaglen Cydgysylltu ag Ysgolion" yn ffordd arall o ymgysylltu a rhyngweithio â phobl ifanc a phlant, gan roi cydbwysedd rhwng addysg a diogelu ac fe'i defnyddir i lywio strategaethau atal troseddau a lleihau niwed hirdymor sy'n gysylltiedig â blaenoriaethau Deddf Llesiant Cenedlaethau'r Dyfodol.

Mae'r Prif Gwnstabl yn ymrwymedig i gynnal fframwaith atebolrwydd clir, effeithiol a chadarn drwy Grŵp y Prif Swyddogion a'r Bwrdd Plismona. Mae'r Bwrdd Plismona yn galluogi'r Prif Gwnstabl i arfer ei rôl mewn modd tryloyw, gan roi fforwm ar gyfer atebolrwydd a gwneud penderfyniadau ynglŷn â materion sydd wrth wraidd gweithrediad effeithlon yr Heddlu.

Caiff pob penderfyniad gan Grŵp y Prif Swyddogion a'r Bwrdd Plismona ei ddogfennu'n briodol a'i gyhoeddi ar wefan yr Heddlu a gwefan Swyddfa Comisiynydd yr Heddlu a Throseddau ac maent ar gael i'w harchwilio ar unrhyw adeg. Mae proses o'r fath yn sicrhau bod ystyriaethau cyfreithiol ac ariannol ac ystyriaethau perthnasol eraill yn cael eu cofnodi a'u hystyried yn briodol cyn bod penderfyniad yn cael ei wneud. Mae'r Cynllun Cyhoeddi yn pennu'r ffordd y mae gwybodaeth ynglŷn â phenderfyniadau ar gael i bobl leol, gyda'r rhai o'r diddordeb mwyaf yn cael y sylw mwyaf, oni fydd cyfyngiadau gweithredol a chyfreithiol.

Mae'r Heddlu yn cyhoeddi manylion yr holl gontractau caffael gwerth dros £25K a thrafodion dros £500 ar-lein a chyhoeddir yr holl daliadau a wneir i uwch staff a swyddogion yn y Datganiad o Gyfrifon Blyneddol ac ar-lein bob chwarter. Mae'r Heddlu yn cyflogi tri aelod o staff caffael sydd â chymwysterau proffesiynol er mwyn sicrhau cydymffurfiaeth â phrosesau caffael cyfreithlon a thryloyw fel rhan o drefniant Cydweithrediad Rhanbarth Deheuol Cymru. Mae gan yr Heddlu uned Rhyddid Gwybodaeth sy'n ymateb i geisiadau am wybodaeth benodol.

Mae'r Heddlu yn ymgysylltu'n eang â'i staff ei hun drwy arolygon, Sioeau Teithiol Prif Swyddogion ac ymweliadau wedi'u trefnu, cynrychiolwyr staff, rhwydweithiau staff a'i wasanaeth caplaniaeth.

Egwyddor Graidd C – pennu canlyniadau o ran buddiannau economaidd, cymdeithasol ac amgylcheddol cynaliadwy

Ym mis Ebrill 2016, manylwyd ar y blaenoriaethau plismona yn yr ardal leol yn y Cynllun Heddlu a Throsedd. Cafodd Cynllun Heddlu a Throsedd ei lunio gan y Comisiynydd Heddlu a Throsedd blaenorol mewn ymgynghoriad â'r Prif Gwnstabl a'i gyhoeddi. Roedd y cynllun hwn wedi canolbwyntio ar chwe blaenoriaeth, sef:

1. Atal ac ymdrin ag achosion a throseddau
2. Amddiffyn pobl sy'n agored i niwed
3. Dwyn troseddwyd gerbron y llys
4. Gwella mynediad at wasanaethau plismona
5. Sicrhau safon uchel o broffesiynoldeb
6. Gwario'n ddoeth

Mae'r blaenoriaethau hyn wedi parhau'n berthnasol drwy gydol y flwyddyn ac mae llawer o'r gwaith craffu gan Gomisiynydd yr Heddlu a Throsedd yn ystod 2016/17 wedi canolbwyntio ar y meysydd hyn.

Yn sgil ethol a phenodi Comisiynydd yr Heddlu a Throsedd a Phrif Gwnstabl newydd yn ystod y flwyddyn, cytunwyd ar Gynllun Heddlu a Throsedd newydd ar ôl ymgynghori'n helaeth â'r cyhoedd a'r staff yn fewnol. Mae'r blaenoriaethau newydd sy'n codi yn ystyried safbwyntiau pobl leol a phartneriaid yn ogystal â blaenoriaethau Comisiynwyr Heddlu a Throsedd fel y cynrychiolydd etholedig. Mae Comisiynydd yr Heddlu a Throsedd a'r Prif Gwnstabl hefyd yn ystyried y Gofyniad Plismona Strategol a gyhoeddir gan yr Ysgrifennydd Cartref.

Mae'r Cynllun Heddlu a Throsedd yn ddogfen bwysig sy'n nodi pedair blaenoriaeth a phum egwyddor gyflawni allweddol i Gomisiynydd yr Heddlu a Throsedd, sef:

Blaenoriaethau	Egwyddorion Cyflawni
Cadw Cymunedau'n Ddiogel	Darparu Gwerth am Arian
Diogelu'r Rhai Agored i Niwed	Ymgysylltu â'r Cyhoedd
Amddiffyn ein cymunedau	Gweithio gyda'n gilydd
Cysylltu gyda chymunedau	Cefnogi Dioddefwyr
	Cydraddoldeb a Thegwch

Mae'r Prif Gwnstabl yn gyfrifol am helpu Comisiynydd yr Heddlu a Throsedd i gyflawni'r blaenoriaethau a nodir yn y Cynllun Heddlu a Throsedd. Mae ei drefniadau cyflawni gweithredol, ei fframweithiau monitro perfformiad a'i benderfyniadau ariannu yn canolbwyntio ar y blaenoriaethau hyn. At hynny, mae'r Prif Gwnstabl wedi pennu'r blaenoriaethau allweddol canlynol sydd wedi codi o syniadau a sylwadau'r staff ynglŷn â sut y gallwn wella a darparu'r gwasanaeth plismona gorau i'n cymunedau. Y blaenoriaethau hyn yw:

1. Cefnogi ac amddiffyn y rhai mwyaf agored i niwed yn ein cymunedau.
2. Gwella safonau drwy'r sefydliad cyfan – gwneud y pethau sylfaenol yn wych!
3. Gwella boddhad dioddefwyr a hyder mewn plismona.

Mae'r blaenoriaethau yn amlinellu'r hyn y mae'r Prif Gwnstabl yn disgwyl i'r staff ganolbwyntio ar ei gyflawni o ddydd i ddydd; ym mhob cysylltiad â chymunedau, partneriaid a rhanddeiliaid.

Mae'r Heddlu yn gweithio gyda phartneriaid i fodloni gofynion Deddf Llesiant Cenedlaethau'r Dyfodol (Cymru) 2015. Mae'r Ddeddf yn sefydlu Byrddau Gwasanaethau Cyhoeddus ar gyfer pob ardal awdurdod lleol yng Nghymru. Mae Aelodau'r Bwrdd yn cynnwys yr Awdurdod Lleol, y Bwrdd Iechyd Lleol, yr Awdurdod Tân ac Achub a Cyfoeth Naturiol Cymru. Mae'r Prif Gwnstabl yn cael ei wahodd i gyfranogi.

Rôl y Bwrdd Gwasanaethau Cyhoeddus yw gwella llesiant economaidd, cymdeithasol, amgylcheddol a diwylliannol ei ardal drwy asesu cyflwr yr agweddau hyn ar lesiant a phennu amcanion sydd â'r nod o sicrhau'r cyfraniad gorau posibl gan y Byrddau Gwasanaethau Cyhoeddus tuag at y nodau llesiant.

Mae'r Heddlu yn ymgymryd â nifer o weithgareddau sy'n gyson ag egwyddorion y Ddeddf, gan gynnwys gweithgareddau atal troseddau e.e. rheolwyr troseddwyr a chydgyssylltu ag ysgolion a phrosiectau cynaliadwyedd e.e. polisi rhannu ceir, cynllun beicio i'r gwaith, safleoedd ar y cyd, cynlluniau effeithlonrwydd ynni, boeleri biomas, astudiaethau dichonoldeb yr Ymddiriedolaeth Garbon, telemateg mewn ceir a nifer o fentrau polisi eraill, gan gynnwys Safonau'r Gymraeg.

Egwyddor Graidd D - penderfynu ar yr ymyriadau sydd eu hangen i sicrhau y cyflawnir y canlyniadau arfaethedig

Mae'r Cynllun Heddlu a Throseddu yn amlinellu canlyniadau arfaethedig Comisiynydd yr Heddlu a Throseddu'r Prif Gwnstabl a Strategaeth Reoli'r Heddlu ac mae cynllun darparu gwasanaethau yn helpu i gyflawni hyn. Wrth wraidd y trefniadau llywodraethu yn Heddlu Dyfed-Powys y mae'r Bwrdd Plismona. Mae'r Bwrdd Plismona yn cyfarfod bob pythefnos ac mae'r papurau'n canolbwyntio ar flaenoriaethau uchod y Cynllun Heddlu a Throseddu. Mae Bwrdd Atebolrwydd yr Heddlu yn cyfarfod bob chwarter ac yn canolbwyntio'n fanylach ar un flaenoriaeth benodol. Mae hwn yn gyfarfod cyhoeddus. Mae'r papurau o'r cyfarfod hwn yn llifo i gyfarfod Panel yr Heddlu a Throseddu sy'n craffu ar berfformiad Comisiynydd yr Heddlu a Throseddu.

Y Prif Gwnstabl sy'n llywodraethu dros yr Heddlu, yn bennaf drwy Grŵp y Prif Swyddogion a Bwrdd Gweithredol yr Heddlu. Mae'r grwpiau hyn yn galluogi'r Prif Gwnstabl i oruchwylio materion plismona gweithredol, risgiau, prosiectau, perfformiad gweithredol a chanlyniadau ariannol/gwerth am arian.

Mae'r Prif Swyddogion yn cael sesiwn frifio ffurfiol unwaith yr wythnos ar faterion gweithredol allweddol gan uwch swyddogion yr heddlu. Mae gan y Prif Gwnstabl ei drefniadau ei hun ar gyfer Perfformiad yr Heddlu sydd hefyd yn canolbwyntio ar flaenoriaethau'r Cynllun Heddlu a Throseddu, y mae ei strwythur a'i gynnwys yn cael ei adolygu ar hyn o bryd fel rhan o ailystyriaeth ehangach o drefniadau llywodraethu'r Heddlu. Mae gan Gomisiynydd yr Heddlu a Throseddu a'r Prif Gwnstabl strategaethau'r cyfryngau er mwyn sicrhau bod blaenoriaethau'n cael eu cyfleu i'r cyhoedd.

Mae Timau Plismona yn y Gymdogaeth yn rhyngweithio'n rheolaidd â'r cyhoedd er mwyn ystyried eu pryderon lleol a materion plismona sy'n dod i'r golwg ac ymateb iddynt. Mae Cyfarfodydd Tasg yr Heddlu yn canolbwyntio adnoddau'n weithredol gan ddefnyddio'r Model Cudd-wybodaeth Cenedlaethol sy'n seiliedig ar y broses Asesu Strategol a blaenoriaethau'r Cynllun Heddlu a Throseddu. Caiff proses asesu THRIVES (Bygythiad, Niwed, Risg, Ymchwilio, Agored i Niwed, Ymgysylltu a Diogelu) ei chymhwyso wrth benderfynu ar ofynion ymateb plismona gweithredol.

Ceir disgrifiadau swydd, gofynion rôl a manylebau person ar gyfer pob rôl yn yr Heddlu. Mae Fframwaith Adolygu Datblygiad Perfformiad wedi'i ddiweddarau yn gymwys i bob aelod o staff a swyddog sy'n gweithio i'r Prif Gwnstabl. Mae hwn yn nodi amcanion penodol ar gyfer pob deiliad swydd yn yr Heddlu sy'n gysylltiedig â blaenoriaethau'r Cynllun Heddlu a Throseddu. Caiff cyflogaion eu harfarnu yn erbyn yr amcanion hyn a pherfformiad drwy gydol y flwyddyn ond nid oes unrhyw Adolygiadau wedi cael eu cynnal yn 2016/17.

Mae'r Prif Gwnstabl yn sicrhau bod pob cyflogai, wrth weithio mewn partneriaeth, yn deall eu rolau a'u cyfrifoldebau, yn unigol ac ar y cyd, yn glir, ac mewn perthynas â'r

bartneriaeth a'r Heddlu. Caiff penderfyniadau ynglŷn â materion o'r fath eu gwneud gan Grŵp y Prif Swyddogion a'r Bwrdd Plismona.

Mae'r Heddlu wedi ymrwymo ar lefel strategol i wneud y defnydd mwyaf posibl o dechnoleg gwybodaeth i symleiddio prosesau, ymgysylltu'n well â'r cyhoedd a rhyddhau adnoddau ymhlith swyddogion a staff. Mae hyn wedi cynnwys ehangu'r ddarpariaeth o ddata symudol, cyflwyno ffeiliau achos yn electronig i Wasanaeth Erlyn y Goron, cyfweld digidol ac mae'n buddsoddi symiau pellach mewn offer fideo a wisgir ar y corff ac mewn telemateg ceir ar hyn o bryd. Bydd hyn hefyd yn galluogi'r Heddlu i ddeall y galw yn well a sianelu adnoddau prin yr heddlu tuag at flaenoriaethau strategol ar lefel leol.

Egwyddor Graidd E - datblygu gallu'r endid, gan gynnwys gallu ei arweinyddiaeth ac unigolion ynddo

Mae system Adolygu Datblygiad Perfformiad yn sicrhau bod amcanion yn cael eu pennu, bod perfformiad yn cael ei adolygu a bod cynlluniau gweithredu yn cynnwys unrhyw anghenion hyfforddiant neu ddatblygu. Mae Fforwm Uwch Arweinwyr "Calon" yn ysgogi gwell sgiliau arwain drwy'r sefydliad cyfan drwy gyflwyno Rhaglen Arweinyddiaeth benodol i 60 o swyddogion ac arweinwyr staff lefel uchaf yr Heddlu.

Mewn ymateb i'r heriau ariannol sy'n parhau, mae'r Heddlu wedi datblygu cynllun gweithlu pedair blynedd sy'n ymgorffori newidiadau i'r gweithlu o ganlyniad i'r Rhaglen Gwario'n Ddoeth ac mae hwn yn cysylltu'n uniongyrchol â'r Cynllun Ariannol Tymor Canolog sy'n cael ei ddiweddarau'n rheolaidd er mwyn ystyried datblygiadau cenedlaethol, gan gynnwys cynlluniau cydweithredu a chaffael lleol.

Mae'r Prif Gwnstabl yn sicrhau bod ei swyddogion a'i staff yn cael hyfforddiant sefydlu priodol a bod rhaglenni hyfforddiant a datblygu wedi'u teilwra at anghenion a chyfluoedd unigol, sy'n gysylltiedig â'r system Adolygu Datblygiad Perfformiad. Defnyddir dull blaengynllunio'r gweithlu o bennu anghenion adnoddau a gallu hyfforddiant yn y tymor hwy o gymharu â'r galw a blaenoriaethau yn y dyfodol.

Mae gan yr Heddlu Gynllun Hyfforddi a Mentora datblygedig ac mae'n parhau i gyflwyno hyfforddiant a gymeradwyir gan y Sefydliad Arweinyddiaeth a Rheolaeth yn gydweithredol. Mae'r Heddlu yn ystyried nifer o ddulliau o ddenu a chadw sgiliau priodol, gan gynnwys trosglwyddeion neu raglen gychwynnol i recriwtiaid.

Mae Cynllun Hyfforddiant i'r Heddlu yn sicrhau bod sgiliau'n cael eu datblygu'n barhaus er mwyn gwella perfformiad, gan gynnwys y gallu i graffu a herio a chydabod pan fo angen cyngor arbenigol allanol. Mae'r Heddlu hefyd wedi buddsoddi'n sylweddol i uwchsgilio'r gweithlu er mwyn ateb y galw sy'n dod i'r golwg, gan gynnwys datblygu Teuluoedd Swyddi, amlsgilio staff drwy weithgarwch dysgu a datblygu wedi'i gynllunio a gweithredu technegau hyfforddi a mentora mewn partneriaeth â phartneriaid eraill yn y sector cyhoeddus yn lleol.

Egwyddor Graidd F – rheoli risgiau a pherfformiad drwy reolaeth fewnol gadarn a threfniadau rheoli ariannol cyhoeddus cadarn

Mae'r strategaeth rheoli risg yn pennu sut mae risg wedi'i hymgorffori drwy'r sefydliad cyfan, gyda'r Prif Gwnstabl a'i staff a'i swyddogion oll yn cydnabod bod rheoli risg yn rhan annatod o'u gwaith. Mae'r gofrestr risgiau yn eitem sefydlog ar agenda cyfarfodydd Grŵp Bwrdd Gweithredol yr Heddlu ac mae hyn wedi cael ei hatgyfnerthu a'i gwella o ganlyniad i Adolygiad Archwilio Mewnol o reoli risg. Caiff trefniadau Rheoli Rhaglen eu sefydlu ar gyfer pob prosiect mawr yn unol ag arfer gorau a chaiff unrhyw risgiau neu broblemau sylweddol eu huwchgyfeirio drwy drefniadau Rheoli Risg Gorfforaethol. Caiff Adnoddau Datblygu TGCh prin eu blaenoriaethu drwy fethodoleg Scrum a Sprint sy'n paru datblygiadau arfaethedig â'r adnoddau sydd ar gael dros gylch o bedair wythnos.

Yn ogystal â threfniadau'r Bwrdd Plismona a Bwrdd Atebolrwydd yr Heddlu a nodir uchod, mae gan y Prif Gwnstabl ei drefniadau perfformiad ei hun a "Chyfarfodydd Perfformiad a Thasg Sirol" sydd hefyd yn canolbwyntio ar flaenoriaethau'r Cynllun Heddlu a Throseddau y mae ei strwythur a'i gynnwys wedi cael eu hadolygu fel rhan o ailystyriaeth ehangach o drefniadau llywodraethu'r Heddlu.

Mae Cynhadledd Amlasiantaeth Asesu Risg (MARAC), Trefniadau Amlasiantaethol ar gyfer Diogelu'r Cyhoedd (MAPPA), trefniadau Rheoli Troseddwy'r a Byrddau Diogelu Lleol wedi'u sefydlu i ymdrin â'r risgiau gweithredol sy'n gysylltiedig â throseddwy'r peryglus a diogelu'r plant a'r oedolion sydd fwyaf agored i niwed. Mae'r Heddlu hefyd wedi sefydlu Uned Atgyfeirio Ganolog.

Mae'r Cod Ymarfer Rheoli Ariannol yn adeiladu ar y Protocol Plismona ac yn nodi'r berthynas waith ariannol rhwng Comisiynydd yr Heddlu a Throseddau a'r Prif Gwnstabl a'u Prif Swyddog(ion) Cyllid, gan ystyried y rôl a gyflawnir gan Bennaeth Staff Comisiynydd yr Heddlu a Throseddau. Nodir rolau a chyfrifoldebau'r Prif Swyddog(ion) Cyllid yn y Cod Ymarfer Rheoli Ariannol. Mae'r Fframwaith Llywodraethu Corfforaethol yn rhoi rhagor o fanylion ynglŷn â rolau allweddol Comisiynydd yr Heddlu a Throseddau, y Pennaeth Staff, y Prif Gwnstabl a'r Prif Swyddog(ion) Cyllid ac mae hyn wedi bod ar waith drwy gydol y flwyddyn ariannol 2016/17.

Mae gofynion cyfreithiol ar y Prif Gwnstabl i benodi Prif Swyddog Cyllid â chymwysterau addas ac mae hyn wedi bod ar waith drwy gydol y flwyddyn.

Ceir ffocws trwyadl ar werth am arian drwy ddadansoddi data ariannol e.e. proffiliau gwerth am arian ACEM er mwyn nodi meysydd o wariant mawr ac adnoddau i ystyried y graddau y mae'r adnoddau yn cael eu sianelu'n effeithlon tuag at gyflawni blaenoriaethau'r Cynllun Heddlu a Throseddau. Mae'r Heddlu wedi cwblhau'r gwaith o weithredu'r rhaglen "Y Cyhoedd yn Gyntaf" sydd wedi lleihau costau swyddogaeth cymorth busnes ac mae bellach yn gweithredu "Rhaglen Gwario'n Ddoeth" sy'n canolbwyntio ar wneud newidiadau pellach i'r gweithlu, gan gynnwys moderneiddio rolau swyddogion yr heddlu lle y bo'n briodol, ffocws ar gymarebau goruchwyllo a diwygio rotâu i baru adnoddau â'r galw yn well. Mae hefyd yn cynnwys rhagor o gydweithredu ym maes caffael ac mewn nifer o swyddogaethau gweithredol a chymorth busnes eraill. Bu'r ffocws drwy gydol yr adeg hon ar sicrhau y cyflawnir gweledigaeth yr Heddlu a blaenoriaethau'r Cynllun Heddlu a Throseddau ac ymateb i'r heriau ariannol sylweddol sy'n wynebu'r Sir ar yr un pryd.

Mae'r Heddlu wedi ymgysylltu ag ACau, ASau, partneriaid, staff a rhanddeiliaid allanol, gan gynnwys aelodau Panel yr Heddlu a Throseddau a'r Cyd-bwyllgor Archwilio mewn perthynas â'r rhagolwg Ariannol Tymor Canolig a phroblemau sy'n ymwneud â'r fformiwla ariannu i'r Heddlu mewn amrywiol seminarau a gynhaliwyd yn ystod y flwyddyn.

Egwyddor Graidd G – gweithredu arferion da o ran tryloywder, adrodd ac archwilio er mwyn sicrhau atebolrwydd effeithiol

Mae'r Prif Gwnstabl yn ymrwymedig i fframwaith atebolrwydd clir, effeithiol a chadarn drwy Grŵp y Prif Swyddogion a'r Bwrdd Plismona. Mae'r Bwrdd Plismona yn galluogi'r Prif Gwnstabl i arfer ei rôl mewn modd tryloyw, gan roi fforwm ar gyfer atebolrwydd a gwneud penderfyniadau ynglŷn â materion sydd wrth wraidd gweithrediad effeithlon yr Heddlu.

Caiff pob penderfyniad gan Grŵp y Prif Swyddogion a'r Bwrdd Plismona ei ddogfennu'n ffurfiol a'i gyhoeddi ar wefan yr Heddlu a gwefan Swyddfa Comisiynydd yr Heddlu a Throseddau ac maent ar gael i'w harchwilio ar unrhyw adeg. Mae proses o'r fath yn sicrhau bod ystyriaethau cyfreithiol ac ariannol ac ystyriaethau perthnasol eraill yn cael

eu cofnodi a'u hystyried yn briodol cyn bod penderfyniad yn cael ei wneud. Mae'r Cynllun Cyhoeddi yn pennu'r ffordd y mae gwybodaeth ynglŷn â phenderfyniadau ar gael i bobl leol, gyda'r rhai o'r diddordeb mwyaf yn cael y sylw mwyaf, oni fydd cyfyngiadau gweithredol a chyfreithiol.

Mae'r Fframwaith Llywodraethu Corfforaethol yn nodi'r paramedrau ar gyfer gwneud penderfyniadau, gan gynnwys dirprwyaethau, terfynau ariannol ar gyfer materion penodol ac arbedion sefydlog ar gyfer contractau. Mae'r terfynau hyn wedi'u hymgorffori yn y brif system ariannol fel bod archebion prynu yn cael eu cyllidebu'n briodol a'u cymeradwyo ar lefel awdurdod briodol. Mae'r Heddlu yn cyhoeddi manylion yr holl gontractau gwerth dros £25K a thrafodion dros £500 ar-lein a chaiff yr holl daliadau a wneir i uwch staff a swyddogion eu cyhoeddi yn y Datganiad Blynyddol o Gyfrifon ac ar-lein bob chwarter. Mae'r Heddlu yn cyflogi tri aelod o staff caffael sydd â chymwysterau proffesiynol er mwyn sicrhau cydymffurfiaeth â phrosesau caffael cyfreithlon a thryloyw.

Mae'r protocol ynglŷn â gwneud penderfyniadau yn amlinellu'r egwyddorion sy'n sail i'r ffordd y gwneir penderfyniadau gan ac ar ran y Prif Gwnstabl a'r safonau i'w mabwysiadu. Mae hyn yn sicrhau bod y rhai sy'n gwneud penderfyniadau yn cael gwybodaeth sy'n addas at y diben – perthnasol, amserol a chywir ac sy'n rhoi esboniadau clir o faterion technegol a'u goblygiadau.

Cymhwysir y Model Penderfynu Cenedlaethol at ddigwyddiadau digymell neu weithrediadau wedi'u trefnu, gan swyddogion neu staff yn yr Heddlu fel unigolion neu dimau, ac at sefyllfaoedd gweithredol ac anweithredol.

Mae gwaith Archwilio Mewnol yn canolbwyntio ar gydymffurfiaeth â gweithdrefnau a phrosesau, gan gynnwys cydymffurfiaeth â'r Fframwaith Llywodraethu Corfforaethol. Mae trefniadau adrodd yn bodoli drwy'r Cyd-bwyllgor Archwilio a'r Grŵp Llywodraethu Corfforaethol.

Mae'r Prif Gwnstabl yn cydymffurfio â phob un o'r gofynion deddfwriaethol penodol a osodir arno, yn ogystal â gofynion cyfreithiol cyffredinol, ac yn benodol yn integreiddio egwyddorion allweddol cyfraith weinyddol dda - rhesymoledd, cyfreithlondeb, a chyfiawnder naturiol yn y gweithdrefnau a'r prosesau gwneud penderfyniadau hyn.

Adolygiad o effeithiolrwydd

Mae'r Prif Gwnstabl yn gyfrifol am gynnal, o leiaf bob blwyddyn, adolygiad o effeithiolrwydd y fframwaith llywodraethu, gan gynnwys y system rheolaeth fewnol. Caiff yr adolygiad o effeithiolrwydd ei lywio gan waith y Grŵp Llywodraethu Corfforaethol, rheolwyr o fewn y sefydliad sy'n gyfrifol am ddatblygu a chynnal yr amgylchedd llywodraethu, adroddiad blynyddol y pennaeth archwilio mewnol a hefyd gan sylwadau a wneir gan yr archwilydd allanol ac asiantaethau ac arolygiaethau adolygu eraill.

Grŵp Llywodraethu Corfforaethol

Mae cyfrifoldeb wedi'i ddirprwyo i'r Grŵp Llywodraethu Corfforaethol am ymgymryd â'r broses o gynnal ac adolygu effeithiolrwydd y fframwaith llywodraethu. Mae'r Grŵp Llywodraethu Corfforaethol wedi cyfarfod bedair gwaith yn ystod y flwyddyn ddiwethaf er mwyn coladu tystiolaeth ac asesu datblygiadau y gellid eu hystyried i atgyfnerthu trefniadau llywodraethu corfforaethol pellach ar ffurf Matrics Llywodraethu Corfforaethol, sydd wedi'i strwythuro ar sail yr egwyddorion craidd uchod. Y matrics hwn yw'r sylfaen dystiolaeth ar gyfer y Datganiad Llywodraethu Blynyddol hwn.

Cyfarfu'r Grŵp ar 1 Mawrth ac wedyn ar 12 Mehefin 2017 i gynnal Adolygiad Blynyddol o'r trefniadau llywodraethu corfforaethol a daeth i'r casgliad bod cynnydd da wedi'i

wneud o ran datblygu'r fframwaith llywodraethu yn ystod 2016/17, yn enwedig mewn perthynas â'r meysydd canlynol:

- Mae asesiad ôl-weithredol lefel uchel o "Y Cyhoedd yn Gyntaf" wedi cael ei gwblhau.
- Mae'r gwaith o ymgorffori'r ddogfen "Cod Moeseg" a'r genhadaeth, y weledigaeth a'r gwerthoedd newydd wedi'i gwblhau ac mae gwaith datblygu arweinyddiaeth yn mynd rhagddo.
- Mae'r gwaith o sefydlu trefniadau llywodraethu'r Heddlu ym maes Cydweithredu wedi cael ei gwblhau.
- Ymdriniwyd â'r argymhelliad a oedd eto i'w weithredu mewn perthynas ag anghenion Parhad Busnes yn ystod 2015/16 a 2016/17.
- Mae gwaith wedi dechrau ar y broses o adolygu trefniadau llywodraethu corfforaethol yr Heddlu ac o ran Comisiynydd yr Heddlu a Throseddu roedd yn parhau ond roedd cynnydd da wedi cael ei wneud.
- Mae'r Heddlu wedi cael sylw negyddol yn y wasg mewn perthynas â faint o dreuliau adleoli a oedd yn cael eu talu o dan bolisi blaenorol Awdurdod yr Heddlu yn unol â Rheoliadau'r Heddlu. Mae'r polisiâu hyn eisoes wedi'u diwygio.
- Mae ymchwiliad Comisiwn Cwynion Annibynnol yr Heddlu i honiadau a wnaed yn erbyn y Cyfarwyddwr Cyfreithiol a Chydymffurfiaeth yn sgil atgyfeiriad gan yr Heddlu wedi cael ei gwblhau. Mae'r honiadau yn ymwneud â thaliadau a wnaed gan Heddlu Dyfed-Powys am wasanaethau cyfreithiol dros nifer o flynyddoedd i siambr bargyfreithwyr lle roedd ei gŵr ar y pryd yn gweithio a daethpwyd i'r casgliad nad oedd achos i'w ateb am gamymddwyn.

Yng nghyd-destun y cynnydd hwn roedd y materion canlynol wedi cael eu nodi a nodwyd y camau gweithredu canlynol

- Yn sgil Arolygiaeth PEEL (Effeithlonrwydd, Effeithiolrwydd, Arweinyddiaeth a Chyfreithlondeb yr Heddlu) ACEM a gynhaliwyd yn 2016, aseswyd bod "Angen Gwella" ar yr Heddlu. Gwnaed cryn dipyn o waith yn ystod y flwyddyn i ddatblygu cynlluniau gweithredu a pharatoi'n well ar gyfer arolygiad 2017. Mae'r broses o gyflwyno elfennau o'r rhain yn dal i fynd rhagddi.
- Mae'r Heddlu wedi cyfeirio manylion achosion o dorri diogelwch gwybodaeth ei hun i Swyddfa'r Comisiynydd Gwybodaeth a oedd yn cynnwys rhyddhau data personol cyfrinachol i drydydd parti yn anfwriadol gan yr Heddlu. Cododd hyn o ganlyniad i wall dynol a gwendidau yn systemau'r Heddlu a oedd yn cynnwys poblogi cyfeiriadau e-bost yn awtomataidd. O ganlyniad, mae'r Heddlu wedi cymryd camau i fynd i'r afael â'r materion sylweddol hyn ond talwyd dirwy o £120,000 yn 2016/17.

Wrth ystyried y Fframwaith Llywodraethu Corfforaethol ar gyfer 2016/17 nododd yr Heddlu nifer o feysydd i'w gwella a'u datblygu a byddai'n bwrw ymlaen â hynny yn ystod 2017/18. Rhestrir y rhain yn y tabl isod.

Cyd-bwyllgor Archwilio

Cafodd aelodau'r Cyd-bwyllgor Archwilio hyfforddiant ar eu rolau a'u cyfrifoldebau yn ystod 2016/17. O dan y cylch gorchwyl, mae'r Cyd-bwyllgor Archwilio yn gyfrifol am gynnal, o leiaf bob blwyddyn, adolygiad o'r fframwaith llywodraethu, gan gynnwys y system archwilio mewnol a'r system rheolaeth fewnol.

Caiff yr adolygiadau hyn eu cwblhau a'u llywio gan waith y Grŵp Llywodraethu Corfforaethol, archwilyr mewnol a hefyd swyddogion a staff yn yr Heddlu, sy'n gyfrifol am ddatblygu a chynnal yr amgylchedd llywodraethu. At hynny, gwnaed sylwadau gan archwilyr allanol ac asiantaethau ac arolygiaethau adolygu eraill i lywio'r adolygiad hwn.

Yn dilyn ymgyrch recriwtio allanol i lenwi tair swydd wag ar y Cyd-bwyllgor Archwilio, penodwyd Mr Alasdair Kenwright am gyfnod arall a phenodwyd Mr Andre Morgan yn aelod o'r Cyd-bwyllgor Archwilio o fis Mawrth 2017.

Cyfarfu'r Cyd-bwyllgor Archwilio ar 29 Mawrth 2017 i ystyried y Fframwaith Llywodraethu Corfforaethol a'r Datganiad Llywodraethu Blynyddol hwn.

Archwilio mewnol

Prif rôl archwilio mewnol yw rhoi sicrwydd i'r Prif Gwnstabl ynglŷn ag effeithiolrwydd y rheolaethau sydd ar waith i reoli risgiau. I'r perwyl hwn, mae'r Archwilydd Mewnol yn cyflwyno barn flynyddol ar effeithiolrwydd y rheolaethau a adolygwyd gan y tîm archwilio mewnol yn ystod y flwyddyn. Mae'r farn flynyddol hon, a nodir yn adroddiad blynyddol yr Archwilydd Mewnol, yn un o'r ffynonellau allweddol o dystiolaeth sy'n ategu'r Datganiad Llywodraethu Blynyddol. O ran 2016/17, mynegodd yr archwilydd mewnol, TIAA Ltd y farn ganlynol;

“Rwy'n fodlon bod gwaith archwilio mewnol digonol wedi'i gyflawni i'm galluogi i lunio casgliad rhesymol ynghylch digonolrwydd ac effeithlonrwydd prosesau llywodraethu, adolygu a rheoli Heddlu Dyfed-Powys. Yn fy marn i, mae gan Gomisiynydd Heddlu a Throseddau a Phrif Gwnstabl Heddlu Dyfed-Powys brosesau llywodraethu, arolygu a rheoli effeithiol mewn grym i reoli cyflawni'r amcanion.”

Cyflwynwyd dau adroddiad i'r Cyd-bwyllgor Archwilio yn rhoi sicrwydd cyfyngedig mewn perthynas â rheolaethau mewnol ac roedd y rhain yn ymwneud â'r Swyddfa Gwasanaethau Cyhoeddus a Thaliadau Credydwy. Ym mhob archwiliad arall a gynhaliwyd yn ystod 2016/17 rhoddwyd sicrwydd rhesymol neu sylweddol ac mae pob un o'r camau gweithredu â'r flaenoriaeth uchaf y cytunwyd arnynt wedi cael eu cwblhau. Caiff cynnydd o ran gweithredu argymhellion archwilio ei fonitro gan y Cyd-bwyllgor Archwilio.

Archwilio Allanol

Mae'r archwilydd allanol, sef Swyddfa Archwilio Cymru, yn archwilio datganiad ariannol y Prif Gwnstabl ac mae hefyd yn adolygu'r Datganiad Llywodraethu Blynyddol. Caiff cynlluniau ac adroddiadau archwilio allanol, gan gynnwys y Llythyr Archwilio Blynyddol, eu hystyried gan y Cyd-bwyllgor Archwilio ar adegau priodol yn y cylch blynyddol o gyfarfodydd.

Comisiwn Cwynion Annibynnol yr Heddlu (IPCC)

Mae prosesau ar gyfer ymdrin â chwynion yn erbyn yr heddlu yn cael eu llywodraethu gan Ddeddfau Seneddol, canllawiau'r Swyddfa Gartref a chanllawiau statudol Comisiwn Cwynion Annibynnol yr Heddlu. Arweiniodd rheoliadau newydd a gyflwynwyd yn Neddf Diwygio'r Heddlu a Chyfrifoldeb Cymdeithasol 2011 at ddiwygiadau i ganllawiau'r Swyddfa Gartref a chanllawiau statudol Comisiwn Cwynion Annibynnol yr Heddlu. Mae polisïau a gweithdrefnau'r Heddlu wedi cael eu hadolygu a'u diwygio yn unol â'r rhain.

Swyddfa'r Comisiynydd Gwybodaeth

Corff annibynnol a sefydlwyd i hyrwyddo mynediad at wybodaeth swyddogol a diogelu gwybodaeth bersonol yw Swyddfa'r Comisiynydd Gwybodaeth. Mae Swyddfa'r

Comisiynydd Gwybodaeth yn sicrhau cydymffurfiaeth drwy helpu'r Heddlu i ddeall beth mae'r Ddeddf Diogelu Data, y Ddeddf Rhyddid Gwybodaeth a materion cysylltiedig yn ei olygu ac yn ein cyngori ynglŷn â sut y dylid diogelu gwybodaeth bersonol.

Arolygiaeth Cwnstablïaeth Ei Mawrhydi (ACEM)

Rôl ACEM yw arolygu heddluoedd er budd y cyhoedd a hyrwyddo gwell plismona er mwyn gwneud pawb yn fwy diogel. Mae ACEM hefyd yn rhoi cyngor a chymorth i'r tri phartner (yr Ysgrifennydd Cartref, Comisiynwyr yr Heddlu a Throseddau a Heddluoedd) ac yn chwarae rôl bwysig o ran datblygu arweinyddwyr y dyfodol.

Yn ystod 2016/17, gwelwyd lefel sylweddol o weithgarwch arolygu gan ACEM o fewn yr Heddlu. Mae Rhaglen Effeithiolrwydd, Effeithlonrwydd, Arweinyddiaeth a Chyfreithlondeb yr Heddlu oll wedi nodi bod "Angen Gwella" ar yr Heddlu yn gyffredinol ac ym mhob maes.

Mae gweithgarwch arolygu ACEM yn rhoi lefel bwysig o lywodraethu a sicrwydd ynglŷn â'r ffordd y rheolir yr Heddlu, ond oherwydd y gweithgarwch arolygu sylweddol a welwyd yn ystod y flwyddyn ddiwethaf mae'r Heddlu wedi rhoi trefniadau ychwanegol ar waith i gydlynu a rheoli'r holl waith o fewn yr Heddlu sy'n ymwneud ag ACEM. Mae'r Prif Gwnstabl a Chomisiynydd yr Heddlu a Throseddau wedi ymrwmo i gwblhau'r meysydd i'w gwella a gynhwyswyd yn arolygiadau PEEL ACEM a gweithio tuag at wella'r pedwar maes i o leiaf radd 'da' dros y blynyddoedd i ddod.

Anfonir adroddiadau ACEM at y Prif Gwnstabl i'w hystyried a chymryd camau gweithredu priodol. Mae ACEM, gan weithio ochr yn ochr â Swyddfa Archwilio Cymru, yn chwarae rôl allweddol o ran rhoi gwybodaeth i Gomisiynydd yr Heddlu a Throseddau a'r cyhoedd am effeithlonrwydd ac effeithlonrwydd gweithredol yr Heddlu ac, wrth wneud hynny, yn hwyluso atebolrwydd y Prif Gwnstabl i'r cyhoedd. Caiff adroddiadau ar y wybodaeth ddiweddaraf a chamau gweithredu sylweddol a gymerwyd o ganlyniad i weithgareddau ACEM eu cyflwyno a'u monitro drwy Grŵp y Prif Swyddogion a'r Cydbwyllgor Archwilio.

Materion llywodraethu a chamau gweithredu sylweddol

Cafodd y Fframwaith Llywodraethu Corfforaethol ei ddiweddarau'n llawn ar ddechrau 2015/16 a thrwy hynny cwblhawyd y cam gweithredu a oedd yn weddill o Ddatganiad Llywodraethu Corfforaethol 2014/15. Mae'r Prif Gwnstabl wedi dod i'r casgliad bod y fframwaith llywodraethu yn ddigonol o ran y flwyddyn 2016/17 ond mae wedi cydnabod bod angen ei adolygu a'i ddiweddarau yng ngoleuni datblygiadau diweddar ac ethol Comisiynydd Heddlu a Throseddau newydd.

Mae'r Heddlu wedi cael ei hysbysu am oblygiadau canlyniadau'r adolygiad o effeithiolrwydd y fframwaith llywodraethu gan y Grŵp Llywodraethu Corfforaethol, y Cydbwyllgor Archwilio ac mae'r trefniadau yn parhau i gael eu hystyried yn rhai sy'n addas at y diben. Amlinellir isod y meysydd yr ymdriniwyd â hwy eisoes yn ystod y flwyddyn a'r rhai y bydd yr Heddlu yn ymdrin â hwy'n benodol drwy gamau gweithredu newydd sydd â'r nod o atgyfnerthu'r trefniadau hyn ymhellach.

Maes llywodraethu	Cam gweithredu
Egwyddor Graidd A – ymddwyn ag uniondeb, gan ddangos ymrwymiad i werthoedd moesegol a pharchu rheolaeth y gyfraith	Ystyried pa mor dda y deallir proses atgyfeirio'r Cod Moeseg a'r broses adrodd ar gyfer adborth.
Egwyddor Graidd A – ymddwyn ag uniondeb, gan ddangos ymrwymiad i	Sicrhau bod moeseg ac uniondeb yn cael eu hatgyfnerthu drwy'r broses

werthoedd moesegol a pharchu rheolaeth y gyfraith	adolygu datblygiad proffesiynol newydd
Egwyddor Graidd B – sicrhau bod yn agored ac ymgysylltu â rhanddeiliaid mewn ffordd gynhwysfawr	Ystyried sefydlu Grŵp Cyfeirio Proffesiynol o staff mewnol i gynghori'r Prif Gwnstabl mewn perthynas â pholisïau a materion sy'n cael eu datblygu
Egwyddor Graidd B – sicrhau bod yn agored ac ymgysylltu â rhanddeiliaid mewn ffordd gynhwysfawr	Paratoi Strategaeth Gyfathrebu Gorfforaethol ar ffurf derfynol a defnyddio adnoddau Proffilio Cymunedol
Egwyddor Graidd C – pennu canlyniadau o ran buddiannau economaidd, cymdeithasol ac amgylcheddol cynaliadwy	Ystyried egwyddorion datblygu cynaliadwy ar gyfer pob datblygiad allweddol fel rhan o broses drws ffrynt newydd ar gyfer syniadau, achosion busnes a gwaith cynllunio yn y dyfodol
Egwyddor Graidd D - penderfynu ar yr ymyriadau sydd eu hangen i sicrhau y cyflawnir y canlyniadau arfaethedig	Ymgorffori cynllun cyflawni'r Cynllun Heddlu a Throseddau yn y sefydliad drwy drefniadau llywodraethu priodol, gan gynnwys strwythurau perfformiad.
Egwyddor Graidd E - datblygu gallu'r endid, gan gynnwys gallu ei arweinyddiaeth ac unigolion ynddo	Creu cronfa o sgiliau a chymwysterau staff a pharatoi'r Strategaeth Arweinyddiaeth a Llesiant ar ffurf derfynol. Rhoi'r Rhaglen Arweinyddiaeth Drawsnewidiol ar waith
Egwyddor Graidd F – rheoli risgiau a pherfformiad drwy reolaeth fewnol gadarn a threfniadau rheoli ariannol cyhoeddus cadarn	Cwblhau'r Meysydd i'w Gwella hanesyddol a oedd wedi'u cynnwys yn arolygiadau PEEL ACEM er mwyn gwella graddio ym mhob un o'r pedwar maes.
Egwyddor Graidd G – gweithredu arferion da o ran tryloywder, adrodd ac archwilio er mwyn sicrhau atebolrwydd effeithiol	Pennu a chyhoeddi cynllun o'n prosesau a'n systemau archwilio a'n profion cydymffurfiaeth ein hunain. Cysylltu'r cynllun gweithredu llywodraethu corfforaethol â'r gofrestr risg.

Datganiad

Rydym yn cynnig dros y flwyddyn sydd i ddod i gymryd camau i fynd i'r afael â'r materion uchod er mwyn gwella ein trefniadau llywodraethu ymhellach. Rydym yn fodlon y bydd y camau hyn yn diwallu'r angen am welliannau a nodwyd yn ein hadolygiadau o effeithiolrwydd dros y flwyddyn a byddwn yn monitro'r ffordd y cânt eu rhoi ar waith a'u gweithrediad fel rhan o'n hadolygiad blynyddol nesaf.

Llofnod:

Llofnod:

Llofnod:

Mark Collins

Prif Gwnstabl

Dyddiad:

Edwin Harries

Prif Swyddog Cyllid

Dyddiad:

Darren Davies

Dirprwy Brif Gwnstabl

**Cadeirydd y Grŵp
Llywodraethu
Corfforaethol**

Dyddiad:

Adroddiad Archwilydd Cyffredinol Cymru i Brif Gwnstabl Dyfed-Powys

Rwyf wedi archwilio datganiadau cyfrifyddu a nodiadau cysylltiedig:

- Prif Gwnstabl Dyfed-Powys; a
- Chronfa Bensiwn Heddlu Dyfed-Powys

ar gyfer y flwyddyn a ddaeth i ben 31 Mawrth 2017 o dan Ddeddf Archwilio Cyhoeddus (Cymru) 2004.

Mae datganiadau cyfrifyddu Prif Gwnstabl Heddlu Dyfed-Powys yn cynnwys y Datganiad Incwm a Gwariant Cynhwysfawr a'r Fantolen.

Mae datganiadau cyfrifyddu Cronfa Bensiwn Heddlu Dyfed-Powys yn cynnwys Cyfrif y Gronfa a'r Datganiad am Asedau Net.

Y fframwaith adrodd ariannol a gymhwyswyd wrth eu paratoi yw'r gyfraith gymwys a'r Cod Ymarfer ar Gyfrifyddu Awdurdodau Lleol yn y Deyrnas Unedig 2016-17 yn seiliedig ar y Safonau Adrodd Ariannol Rhyngwladol (IFRS).

Prïod gyfrifoldebau'r swyddog ariannol cyfrifol ac Archwilydd Cyffredinol Cymru

Fel yr esbonnir yn fanylach yn y Datganiad o Gyfrifoldebau ar gyfer y Datganiad o Gyfrifon a nodir ar dudalen 12, mae'r swyddog ariannol cyfrifol yn gyfrifol am baratoi'r datganiad o gyfrifon, gan gynnwys datganiadau cyfrifyddu Cronfa Bensiwn Heddlu Dyfed-Powys, sy'n rhoi darlun gwir a theg.

Fy nghyfrifoldeb i yw archwilio'r datganiadau cyfrifyddu a'r nodiadau cysylltiedig yn unol â'r gyfraith gymwys a'r Safonau Archwilio Rhyngwladol (y DU ac Iwerddon). Mae'r safonau hynny yn ei gwneud yn ofynnol i mi gydymffurfio â Safonau Moesegol y Bwrdd Arferion Archwilio ar gyfer Archwilwyr.

Cwmpas yr archwiliad o'r datganiadau cyfrifyddu

Mae a wnelo archwiliad â chael tystiolaeth am y symiau a'r datgeliadau yn y datganiadau cyfrifyddu a'r nodiadau cysylltiedig i roi sicrwydd rhesymol nad oes unrhyw gamddatganiadau perthnasol yn y datganiadau cyfrifyddu na'r nodiadau cysylltiedig, boed hynny drwy dwyll neu wall. Mae hyn yn cynnwys asesu'r canlynol: pa un a yw'r polisïau cyfrifyddu yn briodol i amgylchiadau Prif Gwnstabl Heddlu Dyfed-Powys a Chronfa Bensiwn Heddlu Dyfed-Powys a pha un a ydynt wedi'u defnyddio'n gyson a'u datgelu'n ddigonol; rhesymoldeb amcangyfrifon cyfrifyddu arwyddocaol a wnaed gan y swyddog ariannol cyfrifol a chyflwyniad cyffredinol y datganiadau cyfrifyddu a'r nodiadau cysylltiedig.

Yn ogystal, darllenaf yr holl wybodaeth ariannol ac anariannol yn yr Adroddiad Naratif er mwyn nodi anghysondebau perthnasol â'r datganiadau cyfrifyddu a'r nodiadau cysylltiedig archwiliedig a nodi unrhyw wybodaeth sy'n ymddangos yn anghywir mewn ffordd berthnasol yn seiliedig ar y wybodaeth a gaf wrth gynnal yr archwiliad, neu sy'n anghyson mewn ffordd berthnasol â hynny. Os dof yn ymwybodol o unrhyw gamddatganiadau neu anghysondebau perthnasol ymddangosiadol, ystyriaf y goblygiadau i'm hadroddiad.

Barn ar ddatganiadau cyfrifyddu Prif Gwnstabl Dyfed-Powys

Yn fy marn i, mae'r datganiadau cyfrifyddu a nodiadau cysylltiedig:

- yn rhoi darlun gwir a theg o sefyllfa ariannol Prif Gwnstabl Heddlu Dyfed-Powys ar 31 Mawrth 2017 ac o'i incwm a'i wariant am y flwyddyn a ddaeth i ben bryd hynny; ac
- wedi'u paratoi'n briodol yn unol â'r Cod Ymarfer ar Gyfrifyddu Awdurdodau Lleol yn y Deyrnas Unedig 2016-17.

Barn ar ddatganiadau cyfrifyddu Cronfa Bensiwn Heddlu Dyfed-Powys

Yn fy marn i, mae cyfrifon y gronfa bensiwn a'r nodiadau cysylltiedig :

- yn rhoi darlun gwir a theg o drafodion ariannol Cronfa Bensiwn Heddlu Dyfed-Powys yn ystod y flwyddyn a ddaeth i ben 31 Mawrth 2017 ac o swm asedau a rhwymedigaethau'r gronfa a'u gwaredu fel yr oeddent ar y dyddiad hwnnw; ac
- wedi'u paratoi'n briodol yn unol â'r Cod Ymarfer ar Gyfrifyddu Awdurdodau Lleol yn y Deyrnas Unedig 2016-17.

Barn ar faterion eraill

Yn fy marn i, mae'r wybodaeth a gynhwysir yn yr Adroddiad Naratif yn gyson â'r datganiadau cyfrifyddu a'r nodiadau cysylltiedig.

Materion y cyflwynaf adroddiad arnynt drwy eithriad

Nid oes gennyf unrhyw beth i gyflwyno adroddiad arno mewn perthynas â'r materion canlynol, yr wyf yn cyflwyno adroddiad i chi os, yn fy marn i:

- nad oes cofnodion cyfrifyddu cywir wedi'u cadw;
- nad yw'r datganiadau cyfrifyddu yn cytuno â'r cofnodion cyfrifyddu a'r ffurflenni; neu
- nad wyf wedi cael yr holl wybodaeth ac esboniadau sydd eu hangen arnaf ar gyfer fy archwiliad;
- nad yw'r Datganiad Llywodraethu Blynyddol yn adlewyrchu cydymffurfiaeth â'r canllawiau.

Tystysgrif cwblhau'r archwiliad

Ardystiaf fy mod wedi cwblhau'r archwiliad o gyfrifon Prif Gwnstabl Heddlu Dyfed-Powys a Chronfa Bensiwn Heddlu Dyfed-Powys yn unol â gofynion Deddf Archwilio Cyhoeddus (Cymru) 2004 a'r Cod Ymarfer Archwilio a gyhoeddwyd gan Archwilydd Cyffredinol Cymru.

Dros ac ar ran
Huw Vaughan Thomas
Archwilydd Cyffredinol Cymru
24 Heol y Gadeirlan
Caerdydd
CF11 9LJ
25 Gorffennaf 2017

Cyfrifoldeb y Prif Gwnstabl yw cynnal gwefan Heddlu Dyfed-Powys a sicrhau ei huniondeb; nid yw'r gwaith a wnaed gan yr archwilwyr yn cynnwys ystyried y materion hyn ac yn unol â hynny nid yw'r archwilwyr yn derbyn unrhyw gyfrifoldeb am unrhyw newidiadau a all fod wedi digwydd i'r datganiadau ariannol ers iddynt gael eu cyflwyno'n gyntaf ar y wefan.

Mae Archwilydd Cyffredinol Cymru wedi ardystio'r cyfrifon hyn yn y ffurf y cawsant eu drafftio'n wreiddiol. Cyfieithiad o'r fersiwn Saesneg gwreiddiol yw'r fersiwn hwn. Heddlu Dyfed-Powys sydd yn gyfrifol am gywirdeb y cyfieithiad, nid yr Archwilydd Cyffredinol.

Datganiad Incwm a Gwariant Cynhwysfawr

Mae'r Datganiad hwn wedi cael ei gwblhau yn unol â'r gofynion adrodd newydd a gyflwynwyd gan y Cod Ymarfer ar Gyfrifyddu Awdurdodau Lleol yn y Deyrnas Unedig 2016/17. Mae ffigurau 2015/16 wedi'u hailddatgan yn unol â hynny.

2015/16 (Wedi'i hailddatgan)				Nod yn	2016/17		
Gwariant Gros	Incwm Gros	Gwariant Net			Gwariant Gros	Incwm Gros	Gwariant Net
£'000	£'000	£'000		£'000	£'000	£'000	
0	0	0	Swyddfa Comisiynydd yr Heddlu a Throseddau		0	0	0
1,783	0	1,783	Swyddfa'r Prif Gwnstabl		2,289	0	2,289
7,645	0	7,645	Cyllidebu/Cyllid Canolog		6,694	0	6,694
9,761	0	9,761	Cyfarwyddiaeth Adnoddau		9,516	0	9,516
2,036	0	2,036	Cyfarwyddiaeth Gyfreithiol a Chydymffurfiaeth		2,085	0	2,085
5,676	0	5,676	Cyfarwyddiaeth Cyllid		6,345	0	6,345
59,421	0	59,421	Cymdogaethau		53,996	0	53,996
19,383	0	19,383	Ymchwiliadau		25,710	0	25,710
1,650	0	1,650	Cymorth Gwyddonol		1,578	0	1,578
1,512	0	1,512	Cyfiawnder Troseddol		1,310	0	1,310
1,057	0	1,057	Safonau Proffesiynol		1,134	0	1,134
257	0	257	Cymdeithasau Staff		212	0	212
4,030	0	4,030	Cyfrifon Daliannol/Meysydd Hunanariannu		6,460	0	6,460
114,211	0	114,211	Cost Gwasanaethau		117,329	0	117,329
0	0	0	Gwariant gweithredu arall		0	0	0
34,076	0	34,076	Incwm a gwariant ariannu a buddsoddi	7	35,913	0	35,913
0	(148,287)	(148,287)	Costau Comisiynu (trosglwyddo o fewn y grŵp)		0	(153,242)	(153,242)
148,287	(148,287)	0	(Gwarged)/diffyg ar Ddarparu gwasanaethau		153,242	(153,242)	0
		(66,541)	(Enillion)/colledion actiwaraidd ar asedau/rhwymedigaetha u pensiwn				271,423
		66,541	Costau Comisiynu (trosglwyddo o fewn y grŵp)				(271,423)
		0	Incwm a gwariant cynhwysfawr arall				0
		0	Cyfanswm incwm a gwariant cynhwysfawr				0

Mantolen

31 Mawrth 2016		Noder	31 Mawrth 2017
£'000			£'000
0	Eiddo, offer a chyfarpar		0
0	Eiddo buddsoddi		0
0	Asedau anniriaethol		0
0	Asedau a ddelir i'w gwerthu		0
1,011,919	Dyledwyr hirdymor	19	1,312,506
1,011,919	Asedau hirdymor		1,312,506
0	Buddsoddiadau byrdymor		0
368	Rhestrau eiddo	9	429
339	Dyledwyr byrdymor	10	291
0	Arian parod a'r hyn sy'n cyfateb i arian parod		0
(707)	Trosglwyddo o fewn y grŵp		(720)
0	Asedau cyfredol		0
0	Gorddrafft Banc		0
0	Benthyca byrdymor		0
(5,607)	Credydwyr byrdymor	11	(5,180)
0	Darpariaethau		0
5,607	Trosglwyddo o fewn grwpiau		5,180
0	Rhwymedigaethau cyfredol		0
0	Credydwyr hirdymor		0
0	Benthyca hirdymor		0
(1,011,919)	Rhwymedigaethau hirdymor eraill	19	(1,312,506)
0	Darpariaethau		0
0	Derbyniadau grant ymlaen llaw		0
(1,011,919)	Rhwymedigaethau hirdymor		(1,312,506)
0	Asedau/rhwymedigaethau net		0
0	Cronfeydd wrth gefn y gellir eu defnyddio		0
0	Cronfeydd wrth gefn na ellir eu defnyddio		0
0	Cyfanswm y cronfeydd wrth gefn		0

Cronfa Bensiwn yr Heddlu

Prif Gwnstabl		Cyfrif y Gronfa	Prif Gwnstabl	
2015/16			2016/17	
	£'000		£'000	£'000
		Cyfraniadau derbyniadwy:		
(10,348)		• Cyfraniadau'r cyflogwr	(10,236)	
(168)		• Incwm arall	(373)	
(5,865)		Cyfraniadau swyddogion	(5,770)	
	(16,381)			(16,379)
(772)		Trosglwyddiadau i mewn o gronfeydd pensiwn eraill	78	
		Buddiannau taladwy:		
22,557		• Pensiynau	23,273	
7,281		• Cymudo a buddiannau ymddeol ar ffurf cyfandaliadau	7,286	
	29,066			30,637
		Taliadau i'r rhai sy'n gadael ac ar gyfrif y rhai sy'n gadael:		
(476)		• Trosglwyddo i gronfeydd pensiwn eraill	(58)	
0		• Ad-dalu cyfraniadau	5	
319		• Gwariant arall	20	
	(157)			(33)
	12,528	Swm net sy'n daladwy am y flwyddyn		14,225
	(12,528)	Cyfraniad ychwanegol o Gronfa'r Heddlu (par grant y Swyddfa Gartref)		(14,225)
	0			0

Prif Gwnstabl	Datganiad am Asedau Net	Prif Gwnstabl
2015/16		2016/17
£'000		£'000
	Asedau Cyfredol	
49	Diffyg dyledus	0
49		0
	Rhwymedigaethau Cyfredol	
(49)	Gwarged dyledus	0
(49)		0
0		0

Ceir manylion ynglŷn â sut y gweinyddir Cronfa Bensiwn yr Heddlu yn y Rhagair Esboniadol ac yn Adran Polisiâu Cyfrifyddu'r cyfrifon hyn.

Diffyg Ariannu i'w unioni gan Gronfa'r Heddlu

Yn 2016/17 gostyngodd cyfraniadau cynllun pensiwn Swyddogion Heddlu y Cyflogwr o 24.2% i 21.3%. Mae'r gwahaniaeth o 2.9% wedi'i gadw gan y trysorlys, sef y diffyg ariannu i'w unioni gan Gronfa'r Heddlu.

Nodiadau i'r Cyfrifon

1. Polisiâu cyfrifyddu

Egwyddorion Cyffredinol

Mae'r Datganiad o Gyfrifon yn crynhoi trafodion y Prif Gwnstabl ar gyfer y flwyddyn ariannol 2016/17 a'r sefyllfa ar ddiwedd y flwyddyn ar 31 Mawrth 2017. Mae'n ofynnol i'r Prif Gwnstabl baratoi Datganiad o Gyfrifon blynyddol o dan Reoliadau Cyfrifon ac Archwilio (Cymru) 2005 (fel y'i diwygiwyd), sy'n ei gwneud yn ofynnol iddynt gael eu paratoi'n unol ag arferion cyfrifyddu priodol. Mae'r arferion hyn yn cynnwys y Cod Ymarfer ar Gyfrifyddu Awdurdodau Lleol yn y Deyrnas Unedig 2016/17 a Chod Ymarfer Adrodd 2016/17 yr Heddlu yn bennaf, wedi'u hategu gan Safonau Adrodd Ariannol Rhyngwladol (IFRS).

Y confensiwn cyfrifyddu a fabwysiadwyd yn y Datganiad o Gyfrifon yw cost hanesyddol yn bennaf, wedi'i addasu gan ailbricio categorïau penodol o asedau anghyfredol ac offerynnau ariannol.

Addasiadau Cyfnod Blaenorol, Newidiadau mewn Polisiâu Cyfrifyddu ac Amcangyfrifon a Gwallau

Gall addasiadau cyfnod blaenorol godi o ganlyniad i newid mewn polisiâu cyfrifyddu neu er mwyn cywiro gwall perthnasol. Cyfrifir am newidiadau mewn amcangyfrifon cyfrifyddu yn y dyfodol, h.y. yn y flwyddyn gyfredol a'r blynyddoedd yn y dyfodol y mae'r newid yn effeithio arnynt ac nid ydynt yn peri addasiad cyfnod blaenorol.

Dim ond pan fydd eu hangen yn unol ag arferion cyfrifyddu priodol neu pan fydd y newid yn rhoi gwybodaeth fwy dibynadwy neu berthnasol ynglŷn ag effaith trafodion, digwyddiadau eraill ac amodau ar sefyllfa ariannol neu berfformiad ariannol y Prif Gwnstabl y bydd newidiadau i bolisiâu cyfrifyddu. Pan fydd newid, caiff ei gymhwyso'n ôl-weithredol (oni nodir fel arall) drwy addasu balansau agoriadol a symiau cymaradwy ar gyfer y cyfnod blaenorol fel petai'r polisi newydd wedi'i gymhwyso erioed.

Caiff gwallau perthnasol a ddarganfyddir yn ffigurau cyfnodau blaenorol eu cywiro'n ôl-weithredol drwy ddiwygio balansau agoriadol a symiau cymaradwy ar gyfer y cyfnod blaenorol.

Croniadau Incwm a Gwariant

Cyfrifir am weithgarwch yn y flwyddyn y mae'n digwydd, ac nid pan fydd taliadau arian parod yn cael eu gwneud neu eu derbyn. Yn benodol:

- Cofnodir cyflenwadau fel gwariant pan gânt eu defnyddio – pan fydd bwlch rhwng y dyddiad y derbynnir cyflenwadau a'r dyddiad y'u defnyddir cânt eu cario fel rhestrau eiddo ar y Fantolen.
- Cofnodir treuliau mewn perthynas â gwasanaethau a dderbyniwyd (gan gynnwys gwasanaethau a ddarperir gan gyflogaion) fel gwariant pan fydd y gwasanaethau yn cael eu derbyn yn hytrach na phan fydd y taliadau yn cael eu gwneud.
- Pan fydd refeniw a gwariant wedi'u cydnabod ond nad oes unrhyw arian parod wedi cael ei dderbyn na'i dalu, cofnodir dyledwr neu gredydwr am y swm perthnasol yn y Fantolen. Pan na fydd dyledion wedi'u setlo o bosibl, mae balans dyledwyr yn cael ei leihau a chodir tâl ar refeniw am yr incwm na allai gael ei gasglu o bosibl.

Gorbenion a Gwasanaethau Cymorth

Codir am gostau gorbenion a gwasanaethau cymorth ar segmentau gwasanaethau yn unol â threfniadau'r Prif Gwnstabl ar gyfer atebolrwydd a pherfformiad ariannol.

Eitemau Eithriadol

Pan fydd eitemau o incwm a gwariant yn berthnasol, datgelir eu natur a'r swm ar wahân, naill ai ar wyneb y Datganiad Incwm a Gwariant Cynhwysfawr neu yn y nodiadau i'r cyfrifon, yn dibynnu ar ba mor arwyddocaol yw'r eitemau i ddeall perfformiad ariannol y Prif Gwnstabl.

Digwyddiadau ar ôl dyddiad y Fantolen

Digwyddiadau ar ôl dyddiad y Fantolen yw'r digwyddiadau hynny, ffafriol ac anffafriol, sy'n digwydd rhwng diwedd y cyfnod adrodd a'r dyddiad y caiff y Datganiad o Gyfrifon ei awdurdodi i'w gyhoeddi. Gellir nodi dau fath o ddigwyddiadau:

- Y rhai hynny sy'n rhoi tystiolaeth o amodau a oedd yn bodoli ar ddiwedd y cyfnod adrodd – mae'r Datganiad o Gyfrifon yn cael ei addasu i adlewyrchu digwyddiadau o'r fath.
- Y rhai hynny sy'n dangos amodau a gododd ar ôl y cyfnod adrodd – nid yw'r Datganiad o Gyfrifon yn cael ei addasu i adlewyrchu digwyddiadau o'r fath, ond lle byddai categori o ddigwyddiadau yn cael effaith berthnasol, datgelir natur y digwyddiadau a'u heffaith ariannol amcangyfrifedig yn y nodiadau.

Nid yw digwyddiadau ar ôl dyddiad awdurdodi cyhoeddi yn cael eu hadlewyrchu yn y Datganiad o Gyfrifon.

Rhestrau eiddo

Mae rhestrau eiddo yn cael eu cynnwys yn y fantolen ar bris cost bresennol. Mae Safon Cyfrifyddu Rhyngwladol (IAS) 2 yn nodi y dylai Rhestrau eiddo gael eu mesur ar gost neu werth gwireddadwy net pa bynnag yw'r isaf. Felly, nid yw'r polisi yn cydymffurfio ag IAS 2 ond nid yw'r gwahaniaeth yn berthnasol.

Buddiannau cyflogeion

Buddiannau sy'n Daladwy yn ystod Cyflogaeth

Buddiannau byrdymor i gyflogeion yw'r buddiannau hynny a fydd yn cael eu setlo o fewn 12 mis i ddiwedd y flwyddyn. Maent yn cynnwys buddiannau megis cyflogau, gwyliau blynyddol â thâl ac absenoldeb oherwydd salwch â thâl, taliadau bonws a buddiannau anariannol (e.e. ceir) i gyflogeion cyfredol ac fe'u cydnabyddir fel traul am wasanaethau yn y flwyddyn y mae'r cyflogeion yn rhoi gwasanaeth. Gwneir cronriad ar gyfer cost hawliau gwyliau (gan gynnwys amser i ffwrdd yn lle tâl ac absenoldeb hyblyg) a enillir gan gyflogeion ond nas cymerir cyn diwedd y flwyddyn, y gall cyflogeion eu cario ymlaen i'r flwyddyn ariannol nesaf. Gwneir y cronriad ar gyfraddau cyflog sy'n gymwys yn y flwyddyn gyfrifyddu ganlynol, sef y cyfnod y mae'r cyflogeion yn cymryd y buddiant. Codir y cronriad ar Warged neu Ddiffyg ar Ddarparu Gwasanaethau, ond yna caiff ei wrthdroi drwy'r Datganiad o Symudiad mewn Cronfeydd Wrth Gefn fel y bydd buddiannau gwyliau yn cael eu codi i'r cyfrif refeniw yn y flwyddyn ariannol y mae'r absenoldeb oherwydd gwyliau yn digwydd ynddi.

Buddiannau Terfynu

Buddiannau terfynu yw symiau sy'n daladwy o ganlyniad i benderfyniad gan y Prif Gwnstabl i derfynu cyflogaeth swyddog cyn y dyddiad ymddeol arferol neu benderfyniad swyddog i dderbyn diswyddiad gwirfoddol neu ymddeoliad cynnar a chânt eu codi ar sail croniadau ar y gwasanaeth priodol yn y Datganiad Incwm a Gwariant Cynhwysfawr pan fydd y Prif Gwnstabl yn amlwg yn ymrwymedig i derfynu cyflogaeth swyddog neu grŵp o swyddogion neu wneud cynnig i annog diswyddiad gwirfoddol.

Pan fydd buddiannau terfynu yn cynnwys pensiynau ychwanegol, mae darpariaethau statudol yn ei gwneud yn ofynnol mai'r swm sy'n daladwy gan y Prif Gwnstabl i'r gronfa bensiwn neu'r pensiynwr yn ystod y flwyddyn sy'n cael ei godi ar falans y Gronfa Gyffredinol, yn hytrach na'r swm a gyfrifir yn ôl y safonau cyfrifyddu perthnasol. Yn y Datganiad o Symudiad mewn Cronfeydd Wrth Gefn, mae angen neilltuo arian i ac o'r Gronfa Bensiynau Wrth Gefn er mwyn dileu'r dyledion a'r credydau tybiannol ar gyfer buddiannau terfynu ar ffurf pensiwn ychwanegol a rhoi dyledion ar gyfer yr arian parod a delir i'r gronfa bensiwn a phensiynwyr ac unrhyw gyfryw symiau sy'n daladwy ond nas telir ar ddiwedd y flwyddyn yn eu lle.

Buddiannau Ôl-gyflogaeth

Mae swyddogion yr heddlu a staff yr heddlu yn cael dewis bod yn aelod o un o blith dau gynllun pensiwn ar wahân sy'n berthnasol iddynt:

- Cynllun Pensiwn Swyddogion yr Heddlu, a weinyddir drwy Gronfa Bensiwn i'r Heddlu
- Cynllun Pensiwn Llywodraeth Leol, a weinyddir gan Gyngor Sir Caerfyrddin.

Mae'r ddau gynllun yn rhoi buddiannau diffiniedig i'w haelodau (cyfandaliadau ymddeol a phensiynau), a enillwyd fel cyflogeion a oedd yn gweithio i'r Prif Gwnstabl.

Mae'r cynllun Pensiwn hwn i Swyddogion yr Heddlu "heb ei ariannu" sy'n golygu na chaiff unrhyw asedau buddsoddi eu cronni i dalu pensiynau a buddiannau eraill yn y dyfodol, ac felly ni chaiff unrhyw ddarpariaeth i fodloni'r rhwymedigaeth i dalu buddiannau yn y dyfodol ei chynnwys yn y fantolen. Codir cyfraniadau'r cyflogwr sy'n daladwy i Bensiynau Swyddogion yr Heddlu ar y gwasanaeth perthnasol yn ystod y flwyddyn. Ceir gwybodaeth am rwymedigaeth pensiynau hirdymor yn Nodyn 19.

Cynllun Pensiwn Llywodraeth Leol

Cyfrifir am y Cynllun Llywodraeth Leol fel cynllun buddiannau diffiniedig:

Mae'r rhwymedigaethau y gellir eu priodoli i'r Prif Gwnstabl wedi'u cynnwys yn y Fantolen ar sail actiwaraidd gan ddefnyddio'r dull rhagamcanu unedau – h.y. asesiad o daliadau yn y dyfodol a gaiff eu gwneud mewn perthynas â buddiannau ymddeol a enillir hyd yma gan gyflogeion, yn seiliedig ar ragdybiaethau ynglŷn â chyfraddau marwolaethau, cyfraddau trosiant cyflogeion ac ati ac amcanestyniadau o enillion ar gyfer cyflogeion presennol.

Caiff rhwymedigaethau eu disgowntio i'w gwerth yn ôl prisiau presennol, gan ddefnyddio cyfradd ddisgowntio o 3.6% (yn seiliedig ar y gyfradd enillion ddangosol ar fond corfforaethol ansawdd uchel).

Mae'r asedau y gellir eu priodoli i'r Prif Gwnstabl wedi'u cynnwys yn y Fantolen ar eu gwerth teg:

- Gwarantau a restrir - pris cynnig presennol
- Gwarantau nas rhestrir - amcangyfrif proffesiynol
- Gwarantau uned - pris cynnig presennol
- Eiddo - gwerth ar y farchnad.

Dadansoddir y newid yn rhwymedigaeth pensiwn net fel a ganlyn:

Cost gwasanaeth sy'n cynnwys:

- Cost gwasanaeth cyfredol: y cynnydd mewn rhwymedigaethau o ganlyniad i flynyddoedd o wasanaeth a enillwyd eleni – wedi'u dyrannu yn y Datganiad Incwm a Gwariant Cynhwysfawr priodol i'r gwasanaethau yr oedd y cyflogeion yn gweithio iddynt.
- Cost gwasanaeth a roddwyd: cynnydd yn y rhwymedigaethau o ganlyniad i ddiwygio neu gwtogi ar gynllun y mae ei effaith yn ymwneud â blynyddoedd o wasanaeth a enillwyd mewn blynyddoedd cynharach - wedi'i ddebydu i Warged neu Ddiffyg ar Ddarparu Gwasanaethau yn y Datganiad Incwm a Gwariant Cynhwysfawr fel rhan o Gostau Nas Dosbarthwyd.
- Llog net ar y rhwymedigaeth (ased) buddiannau diffiniedig net, h.y. traul llog net i'r Prif Gwnstabl – y newid yn ystod y cyfnod yn y rhwymedigaeth (ased) buddiannau diffiniedig net sy'n deillio o dreigl amser a godir ar linell y Datganiad Incwm a Gwariant Cynhwysfawr sy'n ymwneud ag Incwm a Gwariant Ariannu a Buddsoddi – cyfrifir hyn drwy gymhwyso'r gyfradd ddisgowntio a ddefnyddir i fesur y rhwymedigaeth buddiannau diffiniedig ar ddechrau'r cyfnod yn ôl y rhwymedigaeth (ased) buddiannau diffiniedig net ar ddechrau'r cyfnod – gan ystyried unrhyw newidiadau yn y rhwymedigaeth (ased) buddiannau diffiniedig net yn ystod y cyfnod o ganlyniad i daliadau cyfraniadau a buddiannau.

Ailfesuriadau sy'n cynnwys:

- Yr enillion ar asedau'r cynllun - heb gynnwys symiau a gynhwyswyd mewn llog net ar y rhwymedigaeth (ased) buddiannau diffiniedig net - a godir ar y Gronfa Bensiynau Wrth Gefn fel Incwm a Gwariant Cynhwysfawr arall.
- Enillion a cholledion actiwaraidd – newidiadau yn y rhwymedigaeth pensiynau net sy'n codi am nad yw digwyddiadau yn unol â'r rhagdybiaethau a wnaed ar adeg y prisiad actiwaraidd diwethaf neu am fod yr actiwaraidd wedi diweddarau eu rhagdybiaethau – wedi'u codi ar y Gronfa Bensiynau Wrth Gefn fel Incwm a Gwariant Cynhwysfawr Arall.
- Cyfraniadau a dalwyd i'r gronfa bensiwn: arian parod a dalwyd fel cyfraniadau'r cyflogwr i'r gronfa bensiwn i setlo rhwymedigaethau; na chyfrifir amdanynt fel traul.

Mewn perthynas â buddiannau ymddeol, mae darpariaethau statudol yn ei gwneud yn ofynnol mai'r swm sy'n daladwy gan y Prif Gwnstabl i'r gronfa bensiwn neu'n uniongyrchol i bensiwnwr yn ystod y flwyddyn sy'n cael ei godi ar falans y Gronfa Gyffredinol, yn hytrach na'r swm a gyfrifir yn ôl y safonau cyfrifyddu perthnasol. Yn y Datganiad o Symudiad mewn Cronfeydd Wrth Gefn, mae hyn yn golygu bod arian yn cael ei neilltuo i ac o'r Gronfa Bensiynau Wrth Gefn er mwyn dileu'r dyledion a'r credydau tybiannol ar gyfer buddiannau ymddeol a rhoi dyledion ar gyfer yr arian parod a delir i'r gronfa bensiwn a phensiwnwyr ac unrhyw gyfryw symiau sy'n daladwy ond nas telir ar ddiwedd y

flwyddyn yn eu lle. Felly mae'r balans negyddol sy'n codi ar y Gronfa Bensiynau Wrth Gefn yn mesur yr effaith fuddiannol i'r Gronfa Gyffredinol sy'n deillio o'r gofyniad i gyfrif am fuddiannau ymddeol ar sail llifau arian parod yn hytrach nag fel buddiannau a enillir gan gyflogeion.

Buddiannau yn ôl Disgresiwn

Mae gan y Prif Gwnstabl bwerau cyfyngedig hefyd i dalu buddiannau ymddeol yn ôl disgresiwn yn achos ymddeol yn gynnar. Bydd unrhyw rwymedigaethau yr amcangyfrifir eu bod yn codi o ganlyniad i ddyfarndal i unrhyw aelod o staff yn cronni yn y flwyddyn y gwneir y penderfyniad i wneud y dyfarndaliad a chyfrifir amdanynt drwy ddefnyddio'r un polisïau ag a gymhwysir at y Cynllun Pensiwn Llywodraeth Leol.

Prydlesau

Y Prif Gwnstabl fel Prydlesai (Prydlesau Gweithredu)

Caiff rhenti a delir o dan brydlesau gweithredu eu codi ar y Datganiad Incwm a Gwariant Cynhwysfawr fel traul y gwasanaethau sy'n cael budd o'r defnydd o eiddo, offer neu gyfarpar ar brydles. Codir taliadau ar sail llinell syth dros oes y brydles, hyd yn oed os nad yw hyn yn cyfateb i batrwm y taliadau (h.y. lle mae cyfnod di-rent ar ddechrau'r brydles).

2. Addasiadau Cyfnod Blaenorol

Nodyn 8 – Offerynnau Ariannol

Ar ôl i'r nodyn hwn gael ei gwblhau ar gyfer ymarfer cau 2016/17, roedd y ffigur a nodwyd yn y rhan o'r adran rhwymedigaethau ariannol ar gyfer 2015/16 sy'n ymwneud â'r ennill actiwaraidd yn anghywir.

Gwnaed addasiad mewn perthynas â'r nodyn hwn yn 2015/16 ond nid yw wedi cael unrhyw effaith ar y fantolen gan fod hon yn gywir.

Swm Blaenorol Swm Cario 31 Mawrth 2016 £'000	Swm Blaenorol Gwerth teg 31 Mawrth 2016 £'000	Rhwymedigaethau Ariannol	Swm a Ailddatganwyd £'000	Gwahaniaeth £'000
(1,011,819)	(1,011,819)	Rhwymedigaeth sy'n ymwneud â'r Cynllun Pensiwn Buddiannau Diffiniedig	(1,011,819)	0
(100)	(100)	(Enillion)/colledion actiwaraidd ar asedau/rhwymedigaethau pensiwn	(66,541)	(66,441)
(1,266)	(1,266)	Symiau Masnach Taladwy (Credydwy)	(1,266)	0
(1,013,185)	(1,013,185)	Cyfanswm y Rhwymedigaethau Ariannol	(1,079,626)	0

3. Safonau Cyfrifyddu sydd wedi cael eu cyhoeddi ond nad ydynt wedi'u mabwysiadu eto

Mae'r Cod yn ei gwneud yn ofynnol i Gomisiynydd yr Heddlu a Throseddu ddatgelu gwybodaeth sy'n ymwneud ag effaith newid cyfrifyddu a fydd yn ofynnol o dan safon gyfrifyddu newydd sydd wedi cael ei chyhoeddi ond nad yw wedi'i mabwysiadu eto o dan y Cod. Bydd y newidiadau canlynol yn ofynnol o 1 Ebrill 2017:

- Diwygiad i'r ffordd y caiff costau trafodion cronfa'r cynllun pensiwn eu nodi:
 - cyfanswm costau trafodion pob dosbarth o asedau mawr, gan gynnwys esboniad i alluogi defnyddwyr i ddeall natur costau trafodion a sut maent yn codi ar gyfer mathau gwahanol o fuddsoddi;
- Diwygiad i'r ffordd y caiff crynodiad buddsoddi ei nodi
 - Manylion unrhyw fuddsoddiad unigol sy'n werth dros 5% o'r asedau net sydd ar gael ar gyfer buddiannau

Yn y Datganiadau Ariannol ar gyfer 2017/18, caiff effaith y newidiadau ei hasesu a lle y bo angen, caiff y ffigurau cymaradwy eu hailddatgan, ond rhagwelir na fydd y newidiadau yn cael effaith berthnasol.

4. Dyfarniadau hollbwysig wrth gymhwyso polisiau cyfrifyddu

Her Gyfreithiol Pensiwn yr Heddlu - Enillion Gyrfa Cyfartalog a Ailbrisiwyd.

Roedd Prif Gwnstabl Dyfed-Powys, ynghyd â Phrif Gwnstabiliaid eraill a'r Swyddfa Gartref yn wynebu 14 o hawliadau i ddechrau a gyflwynwyd yn eu herbyn yn Nhribiwnlys Cyflogaeth Llundain Ganolog. Mae'r hawliau yn ymwneud â gwahaniaethu anghyfreithlon honedig sy'n codi o'r Darpariaethau Trosiannol yn Rheoliadau Pensiwn yr Heddlu 2015. Mae hawliadau gwahaniaethu anghyfreithlon hefyd wedi'u cyflwyno mewn perthynas â'r newidiadau i reoliadau Pensiwn y Farnwriaeth a Diffoddwyr Tân. Yn achos hawliadau'r Farnwriaeth, yr hawlwyd fu'n llwyddiannus ac yn achos y Diffoddwyr Tân yr atebwyd fu'n llwyddiannus. Mae'r ddau ddyfarniad hyn yn destun apêl, y gall ei chanlyniad benderfynu canlyniad hawliadau'r Heddlu. Nid yw'r Tribiwnlys wedi pennu dyddiad ar gyfer gwrandawriad rhagarweiniol na sylweddol i'r Heddlu eto. Awgryma'r cyngor cyfreithiol fod amddiffyniad cryf yn erbyn yr hawliadau yn erbyn yr Heddlu. Ceir ansicrwydd hefyd ynglŷn â'r cwantwm a phwy fydd yn ysgwyddo'r gost, os yw'r hawliadau'n llwyddo'n rhannol neu'n gyfan gwbl. Am y rhesymau hyn, nid oes unrhyw ddarpariaeth wedi'i gwneud yn Natganiadau Cyfrifyddu 2016/17.

Ymchwiliad i Blismona Cudd

Ar 12 Mawrth 2015 sefydlodd yr Ysgrifennydd Cartref ar y pryd ymchwiliad i blismona cudd o dan Ddeddf Ymchwiliadau 2005. Diben yr ymchwiliad hwn yw ymchwilio i ymgyrchoedd cudd a gynhaliwyd gan heddluoedd yng Nghymru a Lloegr ers 1968 a chyflwyno adroddiad arno. Bydd yr ymchwiliad yn ystyried y cyfraniad y mae plismona cudd wedi'i wneud i fynd i'r afael â throseddu, sut roedd/mae yn cael ei oruchwylio a'i reoleiddio, a'i effaith ar yr unigolion dan sylw – swyddogion yr heddlu ac eraill a ddaeth i gysylltiad â hwy.

Mae gwaith yr Ymchwiliad yn rychwantu pob math o blismona cudd a bydd yn ystyried gwaith yr Uned Wrthdystio Arbennig, yr Uned Cudd-wybodaeth Trefn Gyhoeddus Genedlaethol a heddluoedd ledled Cymru a Lloegr. Bydd yr ymchwiliad hefyd yn ystyried a yw pobl o bosibl wedi cael eu collfarnu ar gam mewn achosion a oedd yn cynnwys swyddogion cudd yr heddlu, ac yn cyfeirio unrhyw achosion o'r fath at banel ar wahân i'w hystyried.

Ar hyn o bryd, mae gwaith yr ymchwiliad ar gam rhy gynnar eto i gadarnhau p'un a fydd gan Heddlu Dyfed-Powys neu Gomisiynydd Heddlu a Throseddu Dyfed-Powys rwymedigaeth ai peidio.

5. Rhagdybiaethau a wnaed ynglŷn â ffynonellau o ansicrwydd amcangyfrif yn y dyfodol a ffynonellau mawr eraill o ansicrwydd amcangyfrif

Mae'r Datganiad o Gyfrifon yn cynnwys ffigurau amcangyfrifedig sy'n seiliedig ar ragdybiaethau a wnaed gan y Prif Gwnstabl ynglŷn â'r dyfodol neu eu bod fel arall yn ansicr. Llunnir amcangyfrifon gan ystyried profiad hanesyddol, tueddiadau presennol a ffactorau perthnasol eraill. Fodd bynnag, gan nad oes modd pennu balansau gyda sicrwydd, gallai canlyniadau gwirioneddol fod yn sylweddol wahanol i'r rhagdybiaethau a'r amcangyfrifon.

Mae'r eitemau ym Mantolen y Prif Gwnstabl ar 31 Mawrth 2017 y mae risg sylweddol y bydd angen addasiad perthnasol ar eu cyfer yn y flwyddyn ariannol sydd i ddod fel a ganlyn:

Eitem	Ansicrwydd	Effaith os bydd y canlyniadau gwirioneddol yn wahanol i'r rhagdybiaethau
Rhwymedigaeth pensiynau	Mae'r amcangyfrif o'r rhwymedigaeth net i dalu pensiynau yn dibynnu ar nifer o ddyfarniadau cymhleth sy'n ymwneud â'r gyfradd ddisgowntio a ddefnyddir, y gyfradd y rhagwelir y bydd cyflogau yn cynyddu yn unol â hi, newidiadau mewn oedran ymddeol, cyfraddau marwolaethau ac enillion disgwylidig ar asedau'r gronfa bensiwn. Penodir cwmni o activariaid ymgynghorol i roi cyngor arbenigol ynglŷn â'r rhagdybiaethau i'w cymhwysu.	Gellir mesur effeithiau newidiadau mewn rhagdybiaethau unigol ar y rhwymedigaeth pensiynau net. Er enghraifft, byddai cynnydd o 0.1% yn y tâl a ddyfernir ar gyfer cynllun pensiwn swyddogion yr heddlu yn arwain at gynnydd o £1.080 miliwn i'r rhwymedigaeth pensiwn.

6. Digwyddiadau ar ôl dyddiad y fantolen

Nid oes unrhyw ddigwyddiadau ar ôl dyddiad y fantolen a fyddai'n effeithio ar sefyllfa ariannol y Prif Gwnstabl ar gyfer 2016/17.

7. Incwm a gwariant ariannu a buddsoddi

Mae'r llinell hon yn cynnwys eitemau corfforaethol o incwm a gwariant sy'n deillio o offerynnau ariannol a thrafodion tebyg sy'n cynnwys llog.

2015/16		2016/17
£'000		£'000
0	Llog sy'n daladwy a thaliadau tebyg a godir	0
34,076	Cost llog pensiynau a'r enillion disgwylidig ar asedau pensiynau	35,913
0	Llog sy'n dderbyniadwy ac incwm tebyg	0
0	Incwm a gwariant Eiddo Buddsoddi	0
0	Grantiau cyfalaf penodol sydd ar gael yn ystod y flwyddyn	0
34,076	Cyfanswm	35,913

8. Offerynnau Ariannol

Offeryn Ariannol yw unrhyw gontract sy'n rhoi ased ariannol i un endid a rhwymedigaeth ariannol neu offeryn ecwiti i endid arall. Nid yw trafodion nad ydynt yn rhai cyfnewid, megis y rhai sy'n ymwneud â threthi a grantiau'r llywodraeth, yn offerynnau ariannol.

Rhwymedigaethau Ariannol

Rhwymedigaeth ariannol yw rhwymedigaeth i drosglwyddo buddiannau economaidd a reolir gan y Prif Gwnstabl, a gall fod ar ffurf rhwymedigaeth gytundebol i roi arian parod neu asedau ariannol neu rhwymedigaeth i gyfnewid asedau a rhwymedigaeth ariannol ag endid arall sy'n anffafriol o bosibl i'r Prif Gwnstabl.

Caiff rhwymedigaethau ariannol nad ydynt yn ddeilliannol a ddelir gan y Prif Gwnstabl yn ystod y flwyddyn eu mesur ar gost wedi'i hamorteiddio ac maent yn cynnwys:

- Symiau Masnach Taladwy (Credydwy),
- Rhwymedigaeth sy'n ymwneud â'r Cynllun Pensiwn Buddiannau Diffiniedig.

Asedau Ariannol

Ased Ariannol yw hawl i fuddiannau economaidd yn y dyfodol a reolir gan y Prif Gwnstabl sydd ar ffurf arian parod neu offerynnau eraill neu hawl gytundebol i gael arian parod neu ased ariannol arall. Mae'r asedau ariannol a ddelir gan y Prif Gwnstabl yn ystod y flwyddyn yn cael eu dal o dan y dosbarthiad canlynol:

- benthyciadau a symiau sy'n dderbyniadwy (asedau ariannol sydd â thaliadau sefydlog neu y gellir eu pennu ac nad ydynt wedi'u rhestru mewn marchnad weithredol) gan gynnwys:
- Symiau Masnach Derbyniadwy (Dyledwyr)

Offerynnau Ariannol – Balansau

Dadansoddir yr asedau a'r rhwymedigaethau ariannol yn y Fantolen yn ôl y categorïau canlynol:

	Hirdymor		Cyfredol	
	31 Mawrth 2016	31 Mawrth 2017	31 Mawrth 2016	31 Mawrth 2017
	£'000	£'000	£'000	£'000
Symiau Masnach Taladwy (Credydwy)*	0	0	(1,266)	(2,042)
Rhwymedigaeth sy'n ymwneud â'r Cynllun Pensiwn Buddiannau Diffiniedig**	(1,011,819)	(1,312,684)	0	0
Cyfanswm y Rhwymedigaethau Ariannol	(1,011,819)	(1,312,684)	(1,266)	(2,042)
<i>Benthyciadau a symiau derbyniadwy:</i>				
Symiau Masnach Derbyniadwy (Dyledwyr)*	0	0	338	291
Cyfanswm yr Asedau Ariannol	0	0	338	291

*Bydd trosglwyddiad o fewn y grŵp yn digwydd o Gyfrifon y Prif Gwnstabl i gyfrifon y Comisiynydd yn seiliedig ar y sefyllfa asedau cyfredol net gan na all y Prif Gwnstabl ddal balansau arian parod.

**Bydd trosglwyddiad o fewn y grŵp yn digwydd o Gyfrifon y Prif Gwnstabl i gyfrifon y Comisiynydd ar gyfer y rhwymedigaeth pensiynau sy'n gysylltiedig â staff y Prif Gwnstabl.

Incwm, Gwariant, Enillion a Cholledion

Nid oes unrhyw enillion na cholledion wedi'u cydnabod yn y Datganiad Incwm a Gwariant Cynhwysfawr mewn perthynas ag offerynnau ariannol.

Gwerthoedd Teg

Mae rhwymedigaethau ariannol hirdymor y Prif Gwnstabl yn cael eu cario yn y Fantolen ar gost wedi'i hamorteiddio.

O dan God Ymarfer 2010 mae'n ofynnol i Werthoedd Teg yr asedau a'r rhwymedigaethau hyn gael eu datgelu at ddibenion cymharu. Diffinnir Gwerth Teg yn Safon Adrodd Ariannol 26 (FRS 26) fel y swm y gellid cyfnewid ased amdano, neu y gellid setlo rhwymedigaeth, rhwng partion parod gwybodus mewn trafodyn hyd braich. Gwerth teg offeryn ariannol ar adeg ei gydnabod yn gychwynnol yw prif y trafodyn fel arfer.

Swm Cario	Gwerth teg		Swm Cario	Gwerth teg
31 Mawrth 2016	31 Mawrth 2016		31 Mawrth 2017	31 Mawrth 2017
£'000	£'000		£'000	£'000
		<i>Rhwymedigaethau Ariannol:</i>		
(1,011,819)	(1,011,819)	Rhwymedigaeth sy'n ymwneud â'r Cynllun Pensiwn Buddiannau Diffiniedig	(1,312,684)	(1,312,684)
(66,541)	(66,541)	(Enillion)/colledion actiwaraidd ar asedau/rhwymedigaethau pensiwn	271,424	271,424
(1,266)	(1,266)	Symiau Masnach Taladwy (Credydwy'r)	(2,042)	(2,042)
(1,079,626)	(1,079,626)	Cyfanswm Rhwymedigaethau Ariannol	(1,043,302)	(1,043,302)
		<i>Asedau Ariannol:</i>		
338	338	Symiau Masnach Derbyniadwy (Dyledwyr)	291	291
338	338	Cyfanswm yr Asedau Ariannol	291	291

Rhwymedigaethau Ariannol

Mae'r rhwymedigaeth sy'n gysylltiedig â'r Cynllun Pensiwn Buddiannau Diffiniedig wedi cael ei hasesu ar sail actiwaraidd gan ddefnyddio'r dull rhagamcanu unedau, amcangyfrif o'r pensiynau a fydd yn daladwy yn y dyfodol yn dibynnu ar ragdybiaethau ynglŷn â chyfraddau marwolaethau, lefelau cyflog ac ati. Felly, bydd gwerth teg y rhwymedigaeth hon ar ddyddiad y Fantolen yr un fath â'r swm cario.

Ar gyfer symiau masnach taladwy, defnyddiwyd y gwerth cario fel brasamcan rhesymol o werth teg, felly bydd gwerth teg ar ddyddiad y Fantolen yr un fath â'r swm cario.

Asedau Ariannol

Ar gyfer symiau masnach derbyniadwy, defnyddiwyd y gwerth cario fel brasamcan rhesymol o werth teg felly bydd gwerth teg ar ddyddiad y Fantolen yr un fath â'r swm cario.

9. Rhestrau eiddo

	Ffrancio a storfeydd o nwyddau lifrau		Deunyddiau cynnal a chadw'r fflyd		Cyfanswm	
	2015/16	2016/17	2015/16	2016/17	2015/16	2016/17
	£'000	£'000	£'000	£'000	£'000	£'000
Balans sy'n weddill ar ddechrau'r flwyddyn:	322	292	80	76	402	368
Pryniannau	316	392	247	196	563	588
Wedi'i gydnabod fel traul yn ystod y flwyddyn	(336)	(329)	(251)	(198)	(587)	(527)
Balansau wedi'u dileu	(10)	0	0	0	(10)	0
Gwrthdroi symiau a ddilëwyd mewn blwyddyn flaenorol/addasiad pris cyfartalog	0	0	0	0	0	0
Balans sy'n weddill ar ddiwedd y flwyddyn	292	355	76	74	368	429

10. Dyledwyr Byrdymor

31 Mawrth 2016		31 Mawrth 2017
£'000		£'000
0	Cyrff llywodraeth ganolog	0
3	Awdurdodau lleol	0
0	Cyrff Heddlu Eraill	0
0	Cyrff Cyhoeddus Eraill	1
327	Cwmnïau Cyfyngedig	290
9	Endidau ac unigolion eraill	0
0	Hawliadau treth ar werth	0
339	Cyfanswm	291

11. Credydwyr byrdymor

31 Mawrth 2016		31 Mawrth 2017
£'000		£'000
379	Cyrff llywodraeth ganolog	73
692	Awdurdodau lleol	622
1,848	Cyrff Heddlu Eraill	2,424
36	Cyrff Cyhoeddus Eraill	19
1,400	Cwmnïau Cyfyngedig	1,110
1,252	Endidau ac unigolion eraill	932
5,607	Cyfanswm	5,180

12. Gwasanaethau asiantaeth

Gwasanaethau pensiwn a ddarperir gan Gyngor Sir Caerfyrddin

Gweinyddir cynllun pensiwn Llywodraeth Leol a chynllun pensiwn yr Heddlu gan y cyngor, sy'n codi ffi flynyddol yn seiliedig ar nifer yr aelodau gweithredol a gohiriedig, yn ogystal â'r pensiynwyr gwirioneddol. Codir ffi hefyd am waith cynnal a'r datganiadau blynyddol o fuddiannau.

2015/16		2016/17
£'000		£'000
82	Gwariant yr aed iddo wrth weinyddu Cynllun Pensiwn yr Heddlu a Chynllun Pensiwn Llywodraeth Leol	81
82	Gwarged net sy'n codi ar y trefniadau asiantaeth	81

13. Trefniadau Cydweithredol

Mae gan heddluoedd yng Nghymru hanes llwyddiannus, hir o gydweithredu i ddatblygu meysydd plismona arbenigol. Roedd hyn yn cynnwys y rhai o dan gylch gwaith Cydbwyllgor Awdurdodau Heddlu Cymru gynt. Caiff cydweithredu yn y dyfodol ei sbarduno gan yr angen i fodloni'r Gofyniad Plismona Strategol a chan ganlyniadau'r Asesiad Strategol Rhanbarthol o fygythiadau, risgiau a niwed i ranbarth deheuol Cymru.

Bydd Comisiynydd Heddlu a Throsedd pob Heddlu yn gyfrifol am sicrhau bod y Gofyniad Plismona Strategol yn cael ei fodloni. Fel rhan o hyn, bydd yn ceisio cydweithredu â'r Comisiynwyr a'r heddluoedd eraill i ddarparu'r gwasanaeth mwyaf effeithiol posibl. Caiff cytundebau o'r fath eu rheoleiddio gan Adran 22A o Ddeddf yr Heddlu 1996, fel y'i diwygiwyd gan Ddeddf Diwygio'r Heddlu a Chyfrifoldeb Cymdeithasol 2011.

Mae'r gwasanaethau cydweithredol a'u cyllid yn parhau o dan drefniadau llywodraethu diwygiedig i'r Comisiynwyr a'r Heddluoedd. Ystyrir y rhain yn 'Gyllidebau Cyfunol' i bob diben, gyda chytundebau ar gyfer Cyfraniadau Cyllido yn cael eu gwneud a'u hamrywio o bryd i'w gilydd, a rhai grantiau penodol gan y Llywodraeth. Mae'r cyllidebau cyfunol yn cael eu cynnal gan Gomisiynydd a Heddlu De Cymru i bob diben ar ran y pedwar heddlu yng Nghymru.

Mae canllawiau CIPFA ar Gyfrifyddu ar gyfer Cydweithredu yn ei gwneud yn ofynnol i'r Comisiynydd a'r Heddlu asesu'r holl weithgarwch cydweithredol a chategoreiddio'r rhain yn gyd-ymgyrchoedd neu'n gyd-fentrau a chyfrif am eu cyfran deg o wariant, incwm, asedau a rhwymedigaethau yn eu cyfrifon unigol.

Darperir y Datganiadau o Wariant ac Incwm ar gyfer y prif drefniadau cydweithredol isod:

2016/17	Uned Cudd-wybodaeth Gwrthderfysgaeth	Cynghorwyr Gwrthderfysgaeth Arbenigol	Diogelwch Gwrthderfysgaeth Porthladdoedd/ Penodol	Uned Troseddau Cyfundrefnol Ranbarthol	Tasglu Rhanbarthol	Uned Arfau Taniau ar y Cyd	CYFANSWM
Dosbarthiad y Gwasanaeth	Plismona Cenedlaethol	Plismona Cenedlaethol	Plismona Cenedlaethol	Cudd-wybodaeth/ Ymchwiliad	Cudd-wybodaeth	Ymgyrchoedd Arbenigol	
	£'000	£'000	£'000	£'000	£'000	£'000	£'000
Gwariant ar Gyflogau	4,792	459	4,551	4,121	1,791	10,358	26,072
Gwariant nad yw'n ymwneud â chyflogau	1,700	27	358	1,174	381	1,366	5,006
Gwariant Gros	6,492	486	4,909	5,295	2,172	11,724	31,078
Incwm Grant Penodol	(6,471)	(486)	(4,909)	(2,706)	(500)	0	(15,072)
Incwm	(21)	0	0	(55)	(55)	0	(131)
Cyfanswm yr Incwm a Grantiau	(6,492)	(486)	(4,909)	(2,761)	(555)	0	(15,203)
(Gwarged) neu Ddiffyg - i'w ariannu o Gyfraniadau'r Heddlu fel a ganlyn:	0	0	0	2,534	1,617	11,724	15,875
<u>Cyfraniadau'r Heddlu (Net):</u>							
Dyfed-Powys	0	0	0	(528)	(345)	(3,331)	(4,204)
Gwent	0	0	0	(674)	(441)	(2,854)	(3,969)
Gogledd Cymru	0	0	0	0	0	0	0
De Cymru	0	0	0	(1,332)	(831)	(5,539)	(7,702)
Cyfanswm Cyfraniadau'r Heddlu	0	0	0	(2,534)	(1,617)	(11,724)	(15,875)

Mae'r tablau isod yn dangos cyfraniad pob Heddlu tuag at Wariant ac Incwm:

2016/17	Uned Cudd-wybodaeth Gwrthderfysgaeth	Cynghorwyr Gwrthderfysgaeth Arbenigol	Diogelwch Gwrthderfysgaeth Porthladdoedd/Penodol	Uned Troseddau Cyfundrefnol Ranbarthol	Tasglu Rhanbarthol	Uned Arfau Tanio ar y Cyd	CYFANSWM
Dosbarthiad y Gwasanaeth a'r sail ddsorrannu y cytunwyd arni	Plismona Cenedlaethol (Poblogaeth – sail budd cenedlaethol)	Plismona Cenedlaethol (Poblogaeth – sail budd cenedlaethol)	Plismona Cenedlaethol (Poblogaeth – sail budd cenedlaethol)	Cudd-wybodaeth/ Ymchwilio (Poblogaeth – sail budd cenedlaethol)	Cudd-wybodaeth (Cyfraniad Ariannol y Cytunwyd arno – darpariaeth leol)	Ymgyrchoedd Arbenigol (Cyfraniad Ariannol y Cytunwyd arno – darpariaeth leol)	
	£'000	£'000	£'000	£'000	£'000	£'000	£'000
Dyfed-Powys	1,081	81	513	1,136	456	3,475	6,742
Gwent	1,219	91	578	1,281	543	2,817	6,529
Gogledd Cymru	1,455	109	2,518	Nodyn 1	Nodyn 1	0	4,082
De Cymru	2,737	205	1,300	2,878	1,173	5,432	13,725
Gwariant Gros	6,492	486	4,909	5,295	2,172	11,724	31,078
Dyfed-Powys	(1,081)	(81)	(513)	(592)	(116)	0	(2,383)
Gwent	(1,219)	(91)	(578)	(668)	(139)	0	(2,695)
Gogledd Cymru	(1,455)	(109)	(2,518)	Nodyn 1	Nodyn 1	0	(4,082)
De Cymru	(2,737)	(205)	(1,300)	(1,501)	(300)	0	(6,043)
Cyfanswm yr Incwm a Grantiau	(6,492)	(486)	(4,909)	(2,761)	(555)	0	(15,203)

Nodyn 1: Mae Heddlu Gogledd Cymru yn seilio ei gostau a'i incwm ar gostau gwirioneddol yn hytrach na dyraniad ar sail poblogaeth Cymru neu Gyfraniad Ariannol y Cytunwyd arno. At hynny, nid yw wedi'i gynnwys yn yr Uned Troseddau Cyfundrefnol Ranbarthol gan ei fod yn cyfrannu at ranbarth Gogledd-orllewin Lloegr a Gogledd Cymru. Hefyd, nid yw'n cyfrannu tuag at y Tasglu Rhanbarthol na'r Uned Arfau Tanio ar y Cyd sy'n gweithredu yn Heddluoedd y Rhanbarth Deheuol.

Gall pob Comisiynydd yr Heddlu a Throseddau ddal ei gronfeydd wrth gefn ei hun at ddibenion cydweithredu.

14. Cydnabyddiaeth swyddogion

Uwch gyflogeion - Mae'r gydnabyddiaeth a delir i uwch gyflogeion y Prif Gwnstabl fel a ganlyn:

			Cyflog (gan gynnwys ffioedd a lwfansau)	Buddiannau mewn da - ceir prydles	Buddiannau mewn da - treuliau adleoli	Cyflog yn lle Rhybudd / Taliad Ymadael	Cyfanswm y gydnabyddiaeth heb gynnwys cyfraniadau pensiwn	Cyfraniadau pensiwn	Cyfanswm y gydnabyddiaeth gan gynnwys cyfraniadau pensiwn
					Nodyn 1				
	Blwyddyn	Noder	£	£	£	£	£	£	£
Prif Gwnstabl	2016/17	2	91,537	2,973	0	0	94,510	0	94,510
	2015/16		127,465	4,192	0	0	131,657	27,517	159,174
Prif Gwnstabl	2016/17	3	39,894	757	0	0	40,651	9,420	50,071
	2015/16		0	0	0	0	0	0	0
Dirprwy Brif Gwnstabl	2016/17	4	67,927	0	0	0	67,927	15,291	83,218
	2015/16	5	115,856	3,501	0	0	119,357	27,034	146,391
Dirprwy Brif Gwnstabl	2016/17	6	10,988	217	0	0	11,204	2,285	13,490
	2015/16		0	0	0	0	0	0	0
Dirprwy Brif Gwnstabl Dros Dro	2016/17	7	105,041	5,591	895	0	111,526	24,775	136,301
	2015/16	7	44,558	1,570	0	0	46,128	10,783	56,911
Prif Gwnstabl Cynorthwyol	2016/17	8	10,162	574	0	0	10,737	2,459	13,196
	2015/16	8	36,669	2,382	30,139	0	69,190	8,874	78,064
Prif Gwnstabl Cynorthwyol Dros Dro	2016/17	9	103,422	3,706	0	0	107,128	25,028	132,156
	2015/16		0	0	0	0	0	0	0
Prif Gwnstabl Cynorthwyol Dros Dro	2016/17		0	0	0	0	0	0	0
	2015/16	10	64,014	1,846	0	0	65,860	13,953	79,813
Cyfarwyddwr Cyllid/ Prif Swyddog Cyllid y Prif Gwnstabl	2016/17		69,903	0	0	0	69,903	8,109	78,012
	2015/16		68,007	0	0	0	68,007	7,889	75,896
Cyfarwyddwr Adnoddau	2016/17		69,903	0	0	0	69,903	8,109	78,012

	2015/16		68,007	0	0	0	68,007	7,889	75,896
Cyfarwyddwr Cyfreithiol a Chydymffurfiaeth	2016/17	11	73,934	0	0	95,301	169,235	0	169,235
	2015/16		69,498	0	0	0	69,498	0	69,498
Cyfanswm 2016/17			642,710	13,818	895	95,301	752,724	95,475	848,199
Cyfanswm 2015/16			594,074	13,491	30,139	0	637,704	103,939	741,643

Nodyn 1: O dan Bolisi Pecyn Adleoli i Brif Swyddogion, mae gan Brif Swyddogion sy'n adleoli eu prif gartref i ardal yr heddlu yr hawl i gael eu treuliau adleoli wedi'u had-dalu. Mae hyn yn unol â Rheoliadau'r Heddlu.

Nodyn 2: Ymddeolodd y Prif Gwnstabl ar 17/12/16. Y cyflog ar gyfer y swydd hon yn 2016/17 ar sail blwyddyn oedd £125,853.

Nodyn 3: Penodwyd y Prif Gwnstabl newydd ar 18/12/16. Y cyflog ar gyfer y swydd hon yn 2016/17 ar sail blwyddyn oedd £135,324.

Nodyn 4: Ymddeolodd y Dirprwy Brif Gwnstabl o'r swydd wedi'i secondio hon ar 23/10/16. Y cyflog ar gyfer y swydd hon ar sail blwyddyn oedd £113,295. Ailgodwyd tâl am gost y cyflog ar sail 1/3 Dyfed-Powys, 1/3 Gwent a 1/3 De Cymru ar gyfer 2016/17

Nodyn 5: Cafodd y Dirprwy Brif Gwnstabl ei secondio i rôl "Dirprwy Brif Gwnstabl - Cymru Gyfan" o 08/11/15 ymlaen. Nid oedd unrhyw newid mewn cydnabyddiaeth o ganlyniad i'r penodiad hwn.

Nodyn 6: Penodwyd y Dirprwy Brif Gwnstabl newydd ar 26/02/17. Y cyflog ar gyfer y swydd hon yn 2016/17 ar sail blwyddyn oedd £113,295.

Nodyn 7: Roedd y Dirprwy Brif Gwnstabl Dros Dro yn ei swydd rhwng 08/11/15 - 25/02/17. Y cyflog ar gyfer y swydd hon yn 2016/17 ar sail blwyddyn oedd £113,295.

Nodyn 8: Daliodd y Prif Gwnstabl Cynorthwyol y swydd hon rhwng 01/04/15 – 07/11/15 ac yna aeth yn ôl i'w swydd hon o 26/2/2017 ymlaen. Y cyflog ar gyfer y swydd hon yn 2016/17 ar sail blwyddyn oedd £110,148.

Nodyn 9: Roedd y Prif Gwnstabl Cynorthwyol Dros Dro yn ei swydd o 01/04/2016 ymlaen.

Nodyn 10: Roedd y Dirprwy Brif Gwnstabl Cynorthwyol Dros Dro yn ei swydd rhwng 01/04/2015 - 27/06/2015 a 15/11/2015 - 31/03/2016. Y cyflog ar gyfer y swydd hon yn 2015/16 ar sail blwyddyn oedd £97,509.

Nodyn 11: Gadawodd y Cyfarwyddwr Cyfreithiol a Chydymffurfiaeth y sefydliad ar 03/03/17. Y cyflog ar gyfer y swydd hon yn 2016/17 ar sail blwyddyn oedd £70,192.

Cyflogeion eraill (heb gynnwys uwch swyddogion – y nodir eu manylion uchod)

Talwyd y symiau canlynol i gyflogeion eraill y Prif Gwnstabl a oedd yn cael cydnabyddiaeth o fwy na £60,000 ar gyfer y flwyddyn (heb gynnwys cyfraniadau pensiwn y cyflogwr):

2015/16		2016/17
Nifer y cyflogeion		Nifer y cyflogeion
4	£60,000 - £64,999*	6
5	£65,000 - £69,999	3
1	£70,000 - £74,999*	2
3	£75,000 - £79,999	3
3	£80,000 - £84,999	3
2	£85,000 - £89,999	0
0	£90,000 - £94,999	2
0	£95,000 - £99,999	1

Cymhareb Cydnabyddiaeth y Prif Gwnstabl

Mae'r diwygiad i Reoliadau Cyfrifon ac Archwilio (Cymru) yn 2014 wedi ychwanegu gofyniad newydd i nodi gwybodaeth ganlynol am gymhareb y gydnabyddiaeth. Mae cydnabyddiaeth yn cynnwys cyflog sylfaenol, goramser, lwfansau a buddiannau mewn da:

- cydnabyddiaeth Prif Gwnstabl y corff yn ystod y flwyddyn y mae'r cyfrifon yn ymwneud â hi
- cydnabyddiaeth cyfwerth ag amser llawn ganolrifol holl gyflogeion y corff sydd mewn swydd ar 31 Mawrth 2017;
- y gymhareb rhwng y swm yn is-baragraff (a) a'r swm yn is-baragraff (b);

Cydnabyddiaeth y Prif Gwnstabl ar gyfer 2016/17 oedd £137,052.

Cydnabyddiaeth cyfwerth ag amser llawn ganolrifol holl gyflogeion y Prif Gwnstabl ar 31 Mawrth 2017 oedd £35,772.

Y gymhareb rhwng cydnabyddiaeth y Prif Gwnstabl a chydabyddiaeth ganolrifol cyflogeion y Prif Gwnstabl oedd 3.83:1.

Pecynnau Ymadael

Gadawodd un aelod o staff y sefydliad yn ystod 2016/17.

Nodir nifer y pecynnau ymadael fesul band, ynghyd â chyfanswm cost ymadawiadau y cytunwyd arnynt ar gyfer 2016/17 a 2015/16 yn y tabl isod:

Band cost pecyn ymadael	2015/16	2015/16	2016/17	2016/17
	Nifer yr Ymadawiadau y cytunwyd arnynt ym mhob band	Cost yr ymadawiad (gan gynnwys cyflog yn lle rhybudd)	Nifer yr Ymadawiadau y cytunwyd arnynt ym mhob band	Cost yr ymadawiad (gan gynnwys cyflog yn lle rhybudd)
		£'000		£'000
£0 - £20,000	1	6	0	0
£20,001 - £40,000	0	0	0	0
£40,001 - £60,000	0	0	0	0
£60,001 - £80,000	0	0	0	0
£80,001 - £100,000	0	0	1	95
£100,001 - £150,000	0	0	0	0
£150,000 +	0	0	0	0
	1	6	1	95

Ymddeoliad Hyblyg

Mae'r Heddlu wedi mabwysiadu'r polisi hwn yn ddiweddar ac mae pedwar o staff yr heddlu yn cael eu cyflogi o dan yr opsiwn polisi hwn ar hyn o bryd. Oherwydd yr ymddeoliadau cynnar hyn, mae pwysau actiwaraidd wedi cael ei gymhwyso at y Cynllun Llywodraeth Leol a arweiniodd at gost o £13k i'r Heddlu.

Aelodau'r Pwyllgor Archwilio

Mae'r Comisiynydd a'r Prif Gwnstabl wedi penodi Cyd-bwyllgor Archwilio i roi ffynhonnell ychwanegol o sicrwydd i'r Comisiynydd a'r Prif Gwnstabl bod systemau rheolaeth fewnol yn gweithio'n effeithiol a bod archwilwyr mewnol yn gweithredu yn unol â'u Cod Ymarfer. Mae'r taliadau a wneir i'r aelodau hyn wedi'u cynnwys yn y nodyn hwn.

Mae'r Cynllun Llywodraethu yn nodi y dylai treuliau aelodau'r Cyd-bwyllgor Archwilio gael eu rhannu'n gyfartal rhwng y Comisiynydd a'r Prif Gwnstabl. Yn 2016/17, nid yw 50% o gost lwfansau a threuliau yn berthnasol ac ni chyfrifwyd amdano yng nghyfrifon y Prif Gwnstabl.

15. Costau archwilio allanol

Mae'r Prif Gwnstabl wedi mynd i'r costau canlynol mewn perthynas ag archwilio'r Datganiad o Gyfrifon, ardystio hawliadau grant ac arolygiadau statudol a gwasanaethau a ddarparwyd gan archwilwyr allanol y Prif Gwnstabl nad ydynt yn rhai archwilio:

2015/16		2016/17
£'000		£'000
41	Ffioedd sy'n daladwy i Archwilydd Cyffredinol Cymru o ran gwasanaethau archwilio allanol a ddarparwyd o dan y <i>Cod Ymarfer Archwilio</i> a baratowyd gan Archwilydd Cyffredinol Cymru.	39
0	Ffioedd sy'n daladwy i Archwilydd Cyffredinol Cymru mewn perthynas ag arolygiadau statudol	0
0	Ffioedd sy'n daladwy i Archwilydd Cyffredinol Cymru am ardystio hawliadau grant a ffurflenni ar gyfer y flwyddyn	0
41	Cyfanswm	39

16. Partïon cysylltiedig

Mae'n ofynnol i'r Prif Gwnstabl ddatgelu trafodion perthnasol â phartïon cysylltiedig, h.y. cyrff neu unigolion sydd â'r potensial i reoli neu ddylanwadu ar y Prif Gwnstabl neu'r potensial i'r Prif Gwnstabl eu rheoli neu ddylanwadu arnynt. Drwy ddatgelu'r trafodion hyn gall darllenwyr asesu i ba raddau y gallai'r Prif Gwnstabl fod wedi'i gyfyngu yn ei allu i weithredu'n annibynnol neu y gallai fod wedi sicrhau'r gallu i gyfyngu ar allu parti arall i fargeinio'n ddirwystr â'r Prif Gwnstabl.

Llywodraeth Ganolog

Mae gan lywodraeth ganolog ddylanwad sylweddol dros weithrediadau cyffredinol y Prif Gwnstabl; mae'n gyfrifol am ddarparu'r fframwaith statudol y mae'r Prif Gwnstabl yn gweithredu ynddo ac mae'n rhagnodi telerau llawer o'r trafodion rhwng y Prif Gwnstabl a phartïon eraill.

Mae gan y Prif Gwnstabl gydberthnasau busnes â Chyrff Llywodraeth Ganolog, sydd wedi arwain at drafodion incwm a gwariant fel a ganlyn:

2015/16			2016/17	
Incwm	Gwariant		Incwm	Gwariant
£'000	£'000		£'000	£'000
0	764	Y Swyddfa Gartref	0	994
0	3	Llywodraeth Cymru	0	5

Aelodau'r Cyd-Bwyllgor Archwilio

Mae'r Cyd-bwyllgor Archwilio yn rhoi ffynhonnell ychwanegol o sicrwydd i'r Comisiynydd a'r Prif Gwnstabl bod systemau rheolaeth fewnol yn gweithio'n effeithiol a bod archwilyr mewnol yn gweithredu yn unol â'u Cod Ymarfer.

Nid oes unrhyw un o aelodau'r Cyd-bwyllgor Archwilio, na phartïon sy'n gysylltiedig â hwy, wedi cynnal unrhyw drafodion perthnasol â'r Prif Gwnstabl yn 2016/17.

Uwch Swyddogion

Nid oedd unrhyw drafodion perthnasol rhwng y Prif Gwnstabl ac Uwch Swyddogion, na phartïon sy'n gysylltiedig â hwy yn 2016/17.

Cyrrff Cyhoeddus Eraill (o dan reolaeth gyffredin llywodraeth ganolog)

Mae gan y Prif Gwnstabl gydberthnasau busnes â Chyrrff Praeseptio, sydd wedi arwain at drafodion incwm a gwariant fel a ganlyn:

2015/16			2016/17	
Incwm	Gwariant		Incwm	Gwariant
£'000	£'000		£'000	£'000
0	4,300	Cyngor Sir Caerfyrddin	0	4,808
0	139	Cyngor Sir Ceredigion	0	149
0	264	Cyngor Sir Penfro	0	283
0	197	Cyngor Sir Powys	0	155

Endidau y mae'r Prif Gwnstabl yn eu Rheoli neu'n Dylanwadu'n Sylweddol arnynt

Nid oes unrhyw endidau y mae'r Prif Gwnstabl yn eu rheoli neu'n dylanwadu'n sylweddol arnynt.

17. Prydlesau

Prif Gwnstabl fel Prydlesai

Prydlesau Cyllid

Nid oes gan y Prif Gwnstabl unrhyw Brydlesau Cyllid

Prydlesau Gweithredu

Mae Prif Gwnstabl Heddlu Dyfed-Powys yn prydlesu eiddo o berchenogion eiddo eraill lle y bo'n briodol ac yn fforddiadwy, er mwyn darparu swyddfeydd addas ar gyfer plismona gweithredol a chymorth. Mae gan Heddlu Dyfed-Powys brydlesau gweithredu hefyd ar gyfer offer a chyfarpar sy'n cynnwys llungopiwy.

Yr isafswm taliadau prydles yn y dyfodol sy'n ddyledus o dan brydlesau na ellir eu canslo yn y dyfodol yw:

31 Mawrth 2016		31 Mawrth 2017
£'000		£'000
168	Dim hwyrach na blwyddyn	175
416	Yn hwyrach na blwyddyn a dim hwyrach na phum mlynedd	485
977	Yn hwyrach na phum mlynedd	884
1,561	Cyfanswm	1,544

Y gwariant a godwyd ar y Datganiad Incwm a Gwariant Cynhwysfawr yn ystod y flwyddyn mewn perthynas â'r prydlesau hyn oedd:

2015/16		2016/17
£'000		£'000
235	Isafswm taliadau prydles	217
0	Rhenti dibynnol	0
0	(Taliadau isbrydles sy'n dderbyniadwy)	0
235	Cyfanswm	217

Prif Gwnstabl fel Prydleswr

Prydlesau Cyllid

Nid oes gan y Prif Gwnstabl unrhyw brydlesu cyllid.

Prydlesau Gweithredu

Nid oes gan y Prif Gwnstabl unrhyw brydlesau gweithredu.

18. Buddiannau terfynu

Yn ystod 2016/17, derbyniodd un aelod o staff gynnig o fuddiannau yn gyfnewid am derfynu cyflogaeth.

19. Cynlluniau pensiwn buddiannau diffiniedig

Cymryd rhan mewn Cynlluniau Pensiwn

Fel rhan o delerau ac amodau cyflogaeth ei swyddogion, mae'r Prif Gwnstabl yn gwneud cyfraniad tuag at gost buddiannau ôl-gyflogaeth. Er na fydd y buddiannau hyn yn daladwy mewn gwirionedd nes bod cyflogeion yn ymddeol, mae gan y Prif Gwnstabl ymrwymiad i wneud y taliadau y mae angen eu datgelu ar yr adeg y mae cyflogeion yn ennill eu hawl iddynt yn y dyfodol.

Mae'r Prif Gwnstabl yn cymryd rhan mewn dau gynllun ôl-gyflogaeth:

- Cynllun Pensiwn Llywodraeth Leol, a weinyddir yn lleol gan Gyngor Sir Caerfyrddin – cynllun CARE (Enillion Gyrfa Cyfartalog a Ailbrisiwyd) buddiannau diffiniedig a ariannwyd ydyw, sy'n golygu bod y Prif Gwnstabl a chyflogeion yn talu cyfraniadau i mewn i gronfa, a gyfrifir ar lefel y bwriedir iddi fantoli'r rhwymedigaethau pensiwn â'r asedau buddsoddi. Dylid nodi bod pob aelod o staff yn cael ei gyflogi gan Gomisiynydd yr Heddlu a Throsedd, ond mae'r rhan fwyaf o'r staff o dan

gyfarwyddyd a rheolaeth y Prif Gwnstabl. Mae costau wedi'u dosrannu i adlewyrchu hyn.

- Cynllun Pensiwn Swyddogion yr Heddlu – cynllun CARE (Enillion Gyrfa Cyfartalog a Ailbrisiwyd) buddiannau diffiniedig nas ariannwyd ydyw, ac o ganlyniad nid oes gan y gronfa unrhyw asedau buddsoddi. Caiff buddiannau sy'n daladwy eu hariannu gan gyfraniadau gan gyflogwyr a chyflogeion a thelir unrhyw wahaniaeth rhwng buddiannau sy'n daladwy a chyfraniadau sy'n dderbyniadwy drwy grant ychwanegol gan y Swyddfa Gartref drwy law'r Comisiynydd.

Trafodion sy'n ymwneud â Buddiannau Ôl-gyflogaeth

Cydnabyddir cost buddiannau ymddeol yng nghost gwasanaethau a nodwyd pan gânt eu hennill gan gyflogeion, yn hytrach na phan delir y buddiannau ar ffurf pensiynau yn y pen draw.

Caiff y costau hyn eu gwrthdroi o gyfrifon y Prif Gwnstabl i gyfrifon y Comisiynydd gan nad yw'r Prif Gwnstabl yn gyfrifol am ddal unrhyw gronfeydd wrth gefn. Dangosir hyn isod fel trosglwyddiad o fewn y grŵp:

	Cynllun Pensiwn Llywodraeth Leol		Cynllun Pensiwn yr Heddlu	
	2015/16	2016/17	2015/16	2016/17
	£'000	£'000	£'000	£'000
Datganiad Incwm a Gwariant Cynhwysfawr:				
<i>Cost gwasanaethau:</i>				
• Cost gwasanaeth cyfredol	(4,189)	(4,139)	(19,508)	(16,484)
• Cost gwasanaeth a roddwyd	0	0	(3,199)	0
• Arall	(94)	(120)	(0)	0
<i>Incwm a Gwariant Ariannu a Buddsoddi:</i>				
• Cost llog net	(988)	(969)	(33,088)	(34,944)
Cyfanswm y Buddiannau Ôl-gyflogaeth a godwyd ar Warged neu Ddiffyg Darparu Gwasanaethau	(5,271)	(5,228)	(55,795)	(51,428)
<i>Buddiant Ôl-gyflogaeth arall a godwyd ar y Datganiad Incwm a Gwariant Cynhwysfawr:</i>				
<i>Ailfesur y rhwymedigaeth buddiannau diffiniedig net sy'n cynnwys:</i>				
• Enillion ar asedau'r cynllun (heb gynnwys y swm a gynhwyswyd yn y draul llog net)	(3,960)	19,987	0	0
• (Ennill)/colli profiad	(0)	6,603	0	0
• Ailfesur enillion a cholledion sy'n codi yn sgil newidiadau mewn rhagdybiaethau demograffig	0	1,743	0	0
• Ailfesur enillion a cholledion sy'n codi yn sgil newidiadau mewn rhagdybiaethau ariannol	8,711	(35,919)	61,790	(263,838)
Cyfanswm y Buddiannau Ôl-gyflogaeth a Godwyd ar y Datganiad Incwm a Gwariant Cynhwysfawr	(520)	(12,814)	5,995	(315,266)
Costau Comisiynu (trosglwyddo o fewn y grŵp)	520	12,814	(5,995)	315,266
Cyfanswm y gost net	0	0	0	0
<i>Datganiad o Symudiad mewn Cronfeydd Wrth Gefn:</i>				
• Gwrthdroi'r taliadau net a wnaed i Warged neu Ddiffyg ar gyfer Darparu Gwasanaethau ar gyfer buddiannau ôl-gyflogaeth yn unol â'r Cod	0	0	0	0
<i>Swm gwirioneddol a godwyd yn erbyn Balans y Gronfa Gyffredinol ar gyfer pensiynau yn ystod y flwyddyn:</i>				
• Cyfraniadau'r cyflogwr sy'n daladwy i'r cynllun	0	0	0	0
• Cyfraniadau'r cyflogwr sy'n daladwy i'r cynllun	0	0	0	0

Proseswyd trosglwyddiad o fewn y grŵp i gyfrifon y Prif Gwnstabl, gan nad yw'r Prif Gwnstabl yn gyfrifol am reoli cronfeydd wrth gefn.

Asedau a Rhwymedigaethau Pensiynau a gydnabuwyd yn y Fantolen

Y Prif Gwnstabl sy'n mynd i'r rhan fwyaf o gostau cyflogaeth, felly mae asedau a rhwymedigaethau sy'n ymwneud â buddiannau ôl-gyflogaeth yn aros yng nghyfrifon y Prif Gwnstabl.

Y rhwymedigaeth net sy'n codi o'r rhwymedigaeth buddiannau diffiniedig:

	Cynllun Pensiwn Llywodraeth Leol		Cynllun Pensiwn yr Heddlu	
	2015/16	2016/17	2015/16	2016/17
	£'000	£'000	£'000	£'000
Gwerth presennol y rhwymedigaeth buddiannau diffiniedig	(123,284)	(159,043)	(982,911)	(1,273,413)
Gwerth teg asedau'r cynllun	94,376	119,772	0	0
Rhwymedigaeth net sy'n codi o'r rhwymedigaeth buddiannau diffiniedig	(28,908)	(39,271)	(982,911)	(1,273,413)

Cyfanswm y rhwymedigaeth a gofnodwyd yng nghyfrifon y Prif Gwnstabl yw £1,312.506 miliwn. Oherwydd lefelau perthnasedd, nid oes rhaniad ar gael rhwng cyfrifon y Prif Gwnstabl a'r Comisiynydd, felly mae'r ffigur a nodir uchod ar gyfer y Grŵp.

Cysoni'r symudiadau yng Ngwerth teg Asedau'r Cynllun

	Cynllun Pensiwn Llywodraeth Leol		Cynllun Pensiwn yr Heddlu	
	2015/16	2016/17	2015/16	2016/17
	£'000	£'000	£'000	£'000
Gwerth teg agoriadol asedau'r cynllun	93,830	94,376	0	0
Llog incwm	3,214	3,435	0	0
Ailfesur ennill / (colled)				
<ul style="list-style-type: none"> Enillion ar asedau'r cynllun, heb gynnwys y swm a gynhwyswyd yn y draul llog net 	(3,960)	19,987	0	0
Cyfraniadau gan y cyflogwr	2,596	2,749	0	0
Cyfraniadau gan gyflogaion i'r cynllun	1,238	1,298	0	0
Buddiannau a dalwyd	(2,448)	(1,953)	0	0
Arall (os yw'n gymwys)	(94)	(120)	0	0
Gwerth teg asedau'r cynllun wrth gau	94,376	119,772	0	0

Cysoni gwerth presennol rhwymedigaethau'r cynllun (rhwymedigaeth buddiannau diffiniedig):

	Rhwymedigaethau a Ariannwyd: Cynllun Pensiwn Llywodraeth Leol		Rhwymedigaethau nas Ariannwyd: Cynllun Pensiwn yr Heddlu	
	2015/16	2016/17	2015/16	2016/17
	£'000	£'000	£'000	£'000
Balans Agoriadol ar 1 Ebrill:	(124,805)	(123,284)	(1,016,308)	(982,911)
Cost gwasanaeth cyfredol	(4,277)	(4,236)	(19,508)	(16,484)
Cost llog	(4,223)	(4,427)	(33,088)	(34,944)
Cyfraniadau gan gyfranogwyr y cynllun	(1,238)	(1,298)	(5,862)	(5,771)
<i>Enillion a (cholledion) actiwaraid</i>				
• Enillion / colledion actiwaraidd sy'n codi yn sgil newidiadau mewn rhagdybiaethau demograffig	0	1,743	0	0
• Enillion / colledion actiwaraidd sy'n codi yn sgil newidiadau mewn rhagdybiaethau ariannol	8,811	(36,097)	61,790	(263,838)
• Arall (os yw'n gymwys)	0	6,603	0	0
Cost gwasanaeth a roddwyd	0	0	(3,199)	0
Colledion / (enillion) ar gwtogi (lle y bo'n berthnasol)	0	0	0	0
Buddiannau a Dalwyd	2,448	1,953	33,264	30,535
Balansau wrth gau ar 31 Mawrth	(123,284)	(159,043)	(982,911)	(1,273,413)

Roedd asedau'r Cynllun Pensiwn Llywodraeth Leol yn cynnwys:

	Gwerth teg asedau'r Cynllun	
	2015/16	2016/17
	£'000	£'000
Arian parod a'r hyn sy'n cyfateb i arian parod	397	959
Offerynnau ecwiti	65,214	84,438
Bondiau	18,252	23,236
Eiddo	10,513	11,139
Cyfanswm yr Asedau	94,376	119,772

Sail dros amcangyfrif Asedau a Rhwymedigaethau

Mae'r rhwymedigaethau wedi cael eu hasesu ar sail actiwaraidd gan ddefnyddio'r dull rhagamcanu unedau, amcangyfrif o'r pensiynau a fydd yn daladwy yn y dyfodol yn dibynnu ar ragdybiaethau ynglŷn â chyfraddau marwolaethau, lefelau cyflog ac ati.

Mae rhwymedigaethau Cynllun Pensiwn Llywodraeth Leol a Chynllun Pensiwn Swyddogion yr Heddlu wedi cael eu hamcangyfrif gan Mercer Human Resource Consulting, sef cwmni annibynnol o actiwaraid, ac mae amcangyfrifon ar gyfer Cronfa Cynllun Pensiwn Llywodraeth Leol yn seiliedig ar y prisiad llawn diweddaraf o'r cynllun ar 31 Mawrth 2016.

Y rhagdybiaethau arwyddocaol a ddefnyddiwyd gan yr actiwari yw:

	Cynllun Pensiwn Llywodraeth Leol		Cynllun Pensiwn yr Heddlu	
	2015/16	2016/17	2015/16	2016/17
Rhagdybiaethau ynglŷn â marwolaethau:				
Hirhoedledd yn 65 (60 ar gyfer cynllun yr heddlu) ar gyfer pensynwyr presennol:				
• Dynion	23.4	22.8	27.6	27.8
• Menywod	25.9	25.5	30.2	30.3
Hirhoedledd yn 65 (60 ar gyfer cynllun yr heddlu) ar gyfer pensynwyr yn y dyfodol:				
• Dynion	25.7	25.0	30.3	30.1
• Menywod	28.2	27.8	32.5	32.6
Rhagdybiaethau eraill:				
Cyfradd chwyddiant	2.0%	2.3%	2.0%	2.3%
Cyfradd y cynnydd mewn cyflogau	3.5%	3.8%	3.5%	3.8%
Cyfradd y cynnydd mewn pensynau	2.0%	2.3%	2.0%	2.3%
Cyfradd ar gyfer disgowntio rhwymedigaethau'r cynllun	3.6%	2.6%	3.6%	2.6%

Mae'r amcangyfrif o'r rhwymedigaeth buddiannau diffiniedig yn sensitif i'r rhagdybiaethau actiwaraid a nodir yn y tabl uchod.

Mae'r dadansoddiadau o sensitifrwydd isod wedi'u pennu yn seiliedig ar newidiadau posibl rhesymol yn y rhagdybiaethau sy'n digwydd ar ddiwedd y cyfnod adrodd ac sy'n tybio ar gyfer pob newid bod y rhagdybiaeth a ddadansoddiwyd yn newid ond bod yr holl ragdybiaethau eraill yn aros yn gyson. Mae'r rhagdybiaethau o ran hirhoedledd, er enghraifft, yn tybio bod disgwyliaid oes yn cynyddu neu'n gostwng ar gyfer dynion a menywod. Yn ymarferol, mae hyn yn annhebygol o ddigwydd, a gall newidiadau mewn rhai o'r rhagdybiaethau fod yn gydgysylltiedig. Mae'r amcangyfrifon yn y dadansoddiad o sensitifrwydd wedi dilyn y polisiau cyfrifyddu ar gyfer y cynllun h.y. ar sail actiwaraid gan ddefnyddio'r ddefnyddio'r dull rhagamcanu unedau. Ni newidiodd y dulliau a'r mathau o ragdybiaethau a ddefnyddiwyd wrth baratoi'r dadansoddiad o sensitifrwydd isod o'r rhai a ddefnyddiwyd yn y cyfnod blaenorol.

Cynllun Pensiwn Llywodraeth Leol 2016/17	Effaith ar y rhwymedigaeth buddiannau diffiniedig yn y cynllun	
	Cynnydd yn y rhagdybiaeth	Gostyngiad yn y rhagdybiaeth
	£'000	£'000
Hirhoedledd (cynnydd neu ostyngiad o flwyddyn)	3,015	
Cyfradd chwyddiant (cynnydd neu ostyngiad o 0.1%)	3,531	
Cyfradd y cynnydd mewn cyflogau (cynnydd neu ostyngiad o 0.1%)	1,080	
Cyfradd ar gyfer disgowntio rhwymedigaethau'r cynllun (cynnydd neu ostyngiad o 0.1%)		3,454
Cynllun Pensiwn yr Heddlu 2016/17	Effaith ar y rhwymedigaeth buddiannau diffiniedig yn y cynllun	
	Cynnydd yn y rhagdybiaeth	Gostyngiad yn y rhagdybiaeth
	£'000	£'000
Hirhoedledd (cynnydd neu ostyngiad o flwyddyn)	30,940	
Cyfradd chwyddiant (cynnydd neu ostyngiad o 0.1%)	26,726	
Cyfradd y cynnydd mewn cyflogau (cynnydd neu ostyngiad o 0.1%)	6,801	
Cyfradd ar gyfer disgowntio rhwymedigaethau'r cynllun (cynnydd neu ostyngiad o 0.1%)		26,127

Effaith ar lifau arian parod y Grŵp

Amcan y cynllun yw sicrhau bod cyfraniadau cyflogwyr mor gyson â phosibl. Mae'r Grŵp wedi cytuno ar strategaeth ag actiwari'r cynllun er mwyn cyflawni lefel ariannu o 100% dros y tair blynedd nesaf. Cwblhawyd y prisiad tair blynedd ar 31 Mawrth 2017 a dangosir manylion cyfraddau cyflogwyr yn y dyfodol isod:

Blwyddyn	Cyfradd y cyflogwr
2017/18	13.5%
2018/19	13.5%
2019/20	13.5%

20. Rhwymedigaethau Digwyddiadol

Roedd Prif Gwnstabl Dyfed-Powys, ynghyd â Phrif Gwnstablaid eraill a'r Swyddfa Gartref yn wynebu 14 o hawliadau i ddechrau a gyflwynwyd yn eu herbyn yn Nhribiwnlys Cyflogaeth Llundain Ganolog. Mae'r hawliau yn ymwneud â gwahaniaethu anghyfreithlon honedig sy'n codi o'r Darpariaethau Trosiannol yn Rheoliadau Pensiwn yr Heddlu 2015. Mae hawliadau gwahaniaethu anghyfreithlon hefyd wedi'u cyflwyno mewn perthynas â'r newidiadau i reoliadau Pensiwn y Farnwriaeth a Diffoddwyr Tân. Yn achos hawliadau'r Farnwriaeth, yr hawlwyd fu'n llwyddiannus ac yn achos y Diffoddwyr Tân yr atebwyd fu'n llwyddiannus. Mae'r ddau ddyfarniad hyn yn destun apêl, y gall ei chanlyniad benderfynu canlyniad hawliadau'r Heddlu. Nid yw'r Tribiwnlys wedi pennu dyddiad ar gyfer gwrandawriad rhagarweiniol na sylweddol i'r Heddlu eto. Awgryma'r cyngor cyfreithiol fod amddiffyniad cryf yn erbyn yr hawliadau yn erbyn yr Heddlu. Ceir ansicrwydd hefyd ynglŷn â'r cwantwm a phwy fydd yn ysgwyddo'r gost, os yw'r hawliadau'n llwyddo'n rhannol neu'n gyfan gwbl. Am y rhesymau hyn, nid oes unrhyw ddarpariaeth wedi'i gwneud yn Natganiadau Cyfrifyddu 2016/17.

Mae gan Swyddogion yr Heddlu sydd wedi cronni 30 blynedd o wasanaeth yr hawl i ymddieithrio o'r Cynllun Pensiwn. Dim ond i swyddogion sy'n aelodau o gynllun pensiwn 1987 y mae hyn yn gymwys. Mae'n bosibl y gall rhai swyddogion hawlio eu bod wedi gordalu cyfraniadau pensiwn ac fel y cyfryw, y gall fod ganddynt yr hawl i wneud hawliad. Nid oes unrhyw hawliadau wedi'u cyflwyno hyd yma a byddai'n anodd rhoi amcangyfrif dibynadwy ar gyfer costau o'r fath ar hyn o bryd. Rydym wedi amcangyfrif y byddai hyn yn effeithio ar uchafswm o saith swyddog Heddlu Dyfed-Powys.

21. Natur a graddau'r risgiau sy'n deillio o offerynnau ariannol

Risg Credyd

Symiau Masnach Derbyniadwy

Mae'r dadansoddiad canlynol yn crynhoi amlygiad posibl mwyaf y Prif Gwnstabl i risg credyd, yn seiliedig ar y profiad a gafwyd dros y pum blwyddyn ariannol ddiwethaf ar lefel diffyg talu ymhlith dyledwyr masnach, wedi'i addasu ar gyfer amodau presennol y farchnad. Yn unol â gofynion y Cod Ymarfer, dim ond manylion dyledwyr sydd wedi codi o ganlyniad i weithgareddau masnachu mae'r datgeliad isod yn eu cynnwys. Nid yw balansau na thrafodion sy'n deillio o swyddogaethau statudol (h.y. treth a thaliadau ardrethi annomestig cenedlaethol) wedi'u cynnwys yn y nodyn datgelu hwn, gan nad ydynt wedi codi o ganlyniad i weithgareddau masnachu cytundebol.

Cyfrifir Darpariaeth Drwg-ddyledion ar lefel Grŵp gan nad yw'r Prif Gwnstabl yn dal darpariaethau. Felly er gwybodaeth yn unig y rhoddir y ffigurau hyn.

Dyledwyr Gros y Grŵp £'000	Darpariaeth Drwg- ddyledion ar gyfer y Grŵp 2016/17 £'000	Darpariaeth Drwg- ddyledion ar gyfer 2016/17 fel % o Dyledwyr Masnach y Grŵp
1,837	63	3.42

Rhestr Termiau

Term	Diffiniad
2015/16	Cyfeiria at y cyfnod y mae a wnelo'r cyfrifon hyn ag ef – 1 Ebrill 2015 hyd at 31 Mawrth 2016.
2016/17	Cyfeiria at y cyfnod y mae a wnelo'r cyfrifon hyn ag ef – 1 Ebrill 2016 hyd at 31 Mawrth 2017.
Ardrethi Annomestig Cenedlaethol	Yr ardrethi annomestig, neu'r ardrethi busnes, a gesglir gan gynghorau lleol yw'r ffordd y mae busnesau ac eraill sy'n meddiannu eiddo annomestig yn cyfrannu tuag at gost gwasanaethau lleol. Caiff yr ardrethi eu cyfuno gan lywodraeth ganolog a'u hailddosbarthu i gynghorau lleol a'r Comisiynydd yn unol â fformiwla.
Asedau cyfredol	Mae asedau cyfredol yn eitemau y gellir eu troi'n arian parod yn hawdd. Drwy gonfensiwn caiff yr eitemau eu trefnu drwy gyfeirio at ba mor hawdd y gallant gael eu troi'n arian parod.
Benthyca darbodus	Benthyca gan awdurdodau lleol heb gymorth ariannol y llywodraeth, ond yn unol â chod benthyca awdurdodau lleol darbodus CIPFA.
CIPFA	Sefydliad Siartredig Cyllid Cyhoeddus a Chyfrifyddiaeth, un o gyrff cyfrifyddiaeth proffesiynol yn y DU. Mae CIPFA yn arbenigo yn y gwasanaethau cyhoeddus ac mae'n gyfrifol am bennu safonau cyfrifyddu ar gyfer y gwasanaethau hyn.
Comisiynu	Y cylch cyfan o asesu anghenion y bobl mewn ardal leol, dylunio gwasanaethau ac yna'u sicrhau.
Corfforaeth undyn	Corfforaeth undyn yw endid cyfreithiol sy'n cynnwys un swydd gorfforedig ("undyn") a ddelir gan un dyn neu fenyw h.y. mae'r Comisiynydd a'r Prif Gwnstabl yn gorfforaethau undyn o dan Ddeddf Diwygio'r Heddlu a Chyfrifoldeb Cymdeithasol.
Cost gwasanaeth a roddwyd	Ar gyfer cynllun buddiannau diffiniedig, y cynnydd yng ngwerth presennol rhwymedigaethau'r cynllun sy'n ymwneud â gwasanaeth cyflogai mewn cyfnodau blaenorol sy'n codi yn y cyfnod cyfredol o ganlyniad i gyflwyno neu wella buddiannau ymddeol.
Cost gwasanaeth cyfredol (Pensiynau)	Y cynnydd yng ngwerth presennol rhwymedigaeth cynllun buddiannau diffiniedig a ddisgwylir o wasanaeth cyflogeion yn y cyfnod cyfredol.
Cost llog (Pensiynau)	Ar gyfer cynllun buddiannau diffiniedig, y cynnydd disgwylidig yn ystod y cyfnod yng ngwerth presennol rhwymedigaethau'r cynllun am fod y buddiannau un cyfnod yn nes at setliad.
Costau craidd corfforaethol a democrataidd	Costau sicrhau atebolrwydd a chynrychiolaeth gyhoeddus wrth lunio polisiau a chyflawni rhwymedigaethau adrodd statudol y Comisiynydd yw'r rhain.

Term	Diffiniad
Cwtogiad	Newidiadau mewn rhwymedigaethau sy'n ymwneud â champau gweithredu sy'n rhyddhau'r cyflogwr o'r prif gyfrifoldeb am rwymedigaeth pensiwn (e.e. mae grŵp o gyflogeion yn cael eu trosglwyddo i gynllun arall) neu ddigwyddiadau sy'n lleihau blynyddoedd disgwylidig gwasanaeth cyflogeion yn y dyfodol neu leihau faint o fuddiannau diffiniedig a gronnir dros eu gwasanaeth yn y dyfodol i rai cyflogeion (e.e. cau uned fusnes).
Cyfrifon grŵp	Datganiadau ariannol y grŵp h.y. y ddwy gorfforaeth undyn, a gyflwynir fel un endid economaidd.
Cyfrifon un endid	Cyfrifon unigol pob corfforaeth undyn.
Cyfrifyddu uno	Dylid cymhwysu cyfrifyddu uno pan fydd swyddogaethau yn cael eu trosglwyddo'n llawn o gyfrifoldeb un awdurdod i'r llall. Lle mae cyfrifyddu uno yn gymwys rhagdybir i'r uno ddigwydd ar ddechrau'r cyfnod cyfrifyddu.
Cyllideb Refeniw	Yr amcangyfrif o ofynion incwm a gwariant blynyddol, sy'n nodi goblygiadau ariannol polisïau a'r sail dros y praesept blynyddol i'w godi wrth gasglu arian.
Cynllun buddiannau diffiniedig	Cynllun pensiwn neu gynllun buddiannau ymddeol arall heblaw cynllun cyfraniadau diffiniedig. Fel arfer, mae rheolau'r cynllun yn diffinio'r buddiannau yn annibynnol ar y cyfraniadau sy'n daladwy, ac nid yw'r buddiannau yn ymwneud yn uniongyrchol â buddsoddiadau'r cynllun. Gall y cynlluniau fod yn rhai a ariannwyd neu nas ariannwyd.
Cynllun cyfraniadau diffiniedig	Cynllun pensiwn neu gynllun buddiannau ymddeol arall y mae cyflogwr yn talu cyfraniadau rheolaidd iddo sydd wedi'u pennu fel swm neu ganran o gyflog ac na fydd unrhyw rwymedigaeth gyfreithiol na deongliadol arno i dalu rhagor o gyfraniadau os nad oes gan y cynllun ddigon o asedau i dalu pob un o fuddiannau cyflogai sy'n ymwneud â gwasanaeth cyflogai yn y cyfnod cyfredol a'r cyfnod blaenorol.
Deddf Diwygio'r Heddlu a Chyfrifoldeb Cymdeithasol	Deddf Senedd y Deyrnas Unedig a drosglwyddodd y rheolaeth dros heddluoedd o awdurdodau'r heddlu i Comisiynwyr Heddlu a Throsedd etholedig.
Dirprwyaeth	Partneriaeth awdurdod a chyfrifoldeb i berson arall gyflawni gweithgareddau penodol. Mae'r person a ddirprwyodd y gwaith yn parhau'n gyfrifol am ganlyniad y gwaith a ddirprwywyd.
Enillion a cholledion actiwaraid	Ar gyfer cynllun pensiwn buddiannau diffiniedig, y newidiadau mewn diffygion neu wargedion actiwaraid sy'n codi oherwydd: <ul style="list-style-type: none"> • nid yw digwyddiadau yn unol â'r rhagdybiaethau actiwaraid a wnaed yn y prisiad diwethaf; neu • Mae'r rhagdybiaethau actiwaraid wedi newid.
FRS	Safonau Adrodd Ariannol, fel y cytunir arnynt gan broffesiwn cyfrifyddu'r DU a'r Bwrdd Safonau Cyfrifyddu. Mae'r rhain yn cynnwys Datganiadau o Arfer Cyfrifyddu Safonol.
Grant Cynnal Refeniw	Grant cyffredinol gan y llywodraeth i gefnogi gwariant awdurdodau lleol (gan gynnwys Comisiynwyr) sy'n cael ei bennu bob blwyddyn mewn perthynas â lefelau gwariant.
Gwerth Cario	Gwerth cario ased yw gwerth yr ased sydd wedi'i gynnwys yn y Fantolen.

Term	Diffiniad
Gwerth teg	Gwerth teg ased yw'r pris y gellid ei gyfnewid amdano mewn trafodyn hyd braich, llai, lle y bo'n gymwys, unrhyw grantiau derbyniadwy tuag at brynu'r ased.
Mynegai Prisiau Defnyddwyr (MPD)	Mesur swyddogol o lefel gyffredinol chwyddiant fel y'i hadlewyrchir ym mhris manwerthu nwyddau a gwasanaethau – nid yw'n cynnwys taliadau llog morgais, y dreth gyngor na chostau tai eraill.
Mynegai Prisiau Manwerthu (MPM)	Mesur swyddogol o lefel gyffredinol chwyddiant fel y'i hadlewyrchir ym mhris manwerthu basgedaid o nwyddau a gwasanaethau, gan gynnwys taliadau morgais, y dreth gyngor a chostau cartref eraill.
Offeryn ariannol	Unrhyw gontract sy'n rhoi ased ariannol i un endid a rhwymedigaeth ariannol neu offeryn ecwiti i endid arall. Offeryn ariannol deilliannol yw contract ariannol y mae ei werth yn deillio o newidiadau mewn asedau neu fynegeion sylfaenol.
Polisiâu cyfrifyddu	Set o reolau a chodau ymarfer, a ddefnyddir wrth baratoi'r cyfrifon.
Prydles cyllid	Prydles sy'n trosglwyddo'n sylweddol holl risgiau a buddiannau perchenogaeth o ased anghyfredol i'r prydlesai. Gellir rhagdybio bod risgiau a buddiannau yn cael eu trosglwyddo yn y fath fodd os yw gwerth presennol yr isafswm taliadau prydles, gan gynnwys unrhyw daliad cychwynnol, ar ddechrau'r brydles, dipyn yn fwy na gwerth teg yr ased a brydleswyd.
Rhwymedigaethau cyfredol	Rhwymedigaethau cyfredol yw eitemau sy'n ddyledus ar unwaith neu yn y byrdymor.
Rhwymedigaethau digwyddiadol	Mae'r rhain yn bodoli lle: <ul style="list-style-type: none"> • mae rhwymedigaeth bosibl yn codi o ddigwyddiadau yn y gorffennol ac mai dim ond os bydd un neu fwy o ddigwyddiadau ansicr yn y dyfodol nad yw/dynt o dan reolaeth lwyr y sefydliad yn digwydd y caiff ei bodolaeth ei chadarnhau; neu • mae rhwymedigaeth gyfredol yn codi o ddigwyddiadau yn y gorffennol ond nid yw'n cael ei chydnabod oherwydd: <ol style="list-style-type: none"> i. nid yw'n debygol y bydd angen trosglwyddo buddiannau economaidd i setlo'r rhwymedigaeth i drosglwyddo, neu ii. ni ellir mesur swm y rhwymedigaeth yn ddigon dibynadwy.
Uwch Gyflogai	Cyflogai y mae ei gyflog/chyflog yn fwy na £150,000 y flwyddyn, neu un y mae ei gyflog/chyflog yn £60,000 y flwyddyn o leiaf (wedi'i gyfrifo ar sail pro rata i gyflogai rhan amser) ac sy'n bennaeth dynodedig gwasanaeth taledig, pennaeth staff neu brif swyddog statudol. Fel arfer, Pennaeth Staff y Comisiynydd a Phrif Swyddogion statudol.