



Mae'r ddogfen hon ar gael yn Gymraeg yn ogystal â Saesneg.

This document is available in Welsh as well as English.



**COMISIYNYDD
HEDDLU A THROSEDDU
DYFED-POWYS
POLICE AND CRIME
COMMISSIONER**

Comisiynydd Heddlu a Throseddau Dyfed-Powys

Cynllun Ariannol Tymor Canolig 2019/20 – 2023/24

Gan gynnwys

- a. Cynnig Praesept**
- b. Strategaeth Cronfeydd Wrth Gefn**
- c. Strategaeth Gyfalaf**

Ionawr 2019

Cynnwys

1. Crynodeb a Chynnig Comisiynydd yr Heddlu a Throseddu ar gyfer y Praesept
2. Perfformiad a Chyd-destun Sefydliadol
3. Cyd-destun Ariannol – Sylwadau Annibynnol
4. Setliad Cyllid Dros Dro yr Heddlu ar gyfer 2019/20
5. Refferendwm/Caplo'r Dreth Gyngor
6. Heddlu Dyfed-Powys – Cyd-destun Ariannol a'r Praesept Heddlu
7. Y Sylfaen Dreth Gyngor
8. Pensiynau Swyddoglon Heddlu yn 2019/20
9. Cyllideb Ddrafft 2019/20
10. Cyllid yn y Dyfodol
11. Cyllideb Tymor Canollig 2019/20 – 2024/25
12. Risg Cyllidebol
13. Cronfeydd Wrth Gefn
14. Cyfalaf
15. Ymgynghoriad Cyhoeddus a Barn y Cyhoedd
16. Casgliad

Atodiadau

- A. Cynllun Cyflenwi
- B. Gweledigaeth 2025
- C. Cyllideb 2019/20 – 2024/25
- Ch. Adran 25 Adroddiad y Prif Swyddog Ariannol
- D. Asesiad Risg o Gyllidebau Perthnasol
- Dd. Strategaeth Cronfeydd Wrth Gefn
- E. Cronfeydd Wrth Gefn 2018/19 – 2023/24
- F. Strategaeth Gyfalaf
- Ff. Rhaglen Gyfalaf 2018/19 – 2023/24

- 1 Crynodeb a Chynnig Comisiynydd yr Heddlu a Throseddau ar gyfer y Praesept**
- 1.1 Un o fy mhrif gyfrifoldebau, fel eich Comisiynydd Heddlu a Throseddau (Comisiynydd), ydy pennu'r praesept bob blwyddyn. Y praesept hwn yw'r dreth a godir drwy dalwyr treth gyngor lleol er mwyn cefnogi gwasanaethau plismona. Wrth wneud hynny, rwyf yn ystyried nifer o ffactorau gan gynnwys gofynion adnoddau'r Prif Gwnstabl at y dyfodol, lefel y cronfeydd wrth gefn, adborth trigolion Dyfed-Powys, a'r cynlluniau ar gyfer buddsoddi mewn isadeiledd yn y dyfodol.
- 1.2 Mae'r trefniadau statudol a sefydlwyd o dan Ddeddf Diwygio'r Heddlu a Chyfrifoldeb Cymdeithasol yn nodi bod yn rhald cyflwyno fy mhraesept ar gyfer 2019/20 i Banel Heddlu a Throseddau Dyfed-Powys erbyn 1 Chwefror 2019.
- 1.3 O fewn trefniadau llywodraethu corfforaethol, mae trafodaethau rheolaidd yn cael eu cynnal rhwng y PG a minnau am sefyllfa ariannol bresennol yr Heddlu a'i sefyllfa yn y dyfodol. Trafodir cynlluniau ar gyfer lefelau adnoddau, gwasanaethau'r heddlu a gofynion o ran buddsoddi yn y dyfodol yn fanwl wrth gytuno ar gyllideb yr Heddlu ar gyfer 2019/10. Mae'r rhain i gyd yn ffactorau rwyf yn eu hystyried yn ofalus wrth bennu fy lefel praesept heddlu arfaethedig.
- 1.4 Mewn blynyddoedd diweddar, bu nifer digynsall o ddiwyddiadau mawr, ac o ganlyniad i'r heriau ariannol, mae fy Mhrif Swyddog Ariannol (PSA) wedi gweithio'n agos iawn â'r Heddlu er mwyn datblygu trefniadau ymhellach i adolygu pob maes rheolaeth ariannol yn feirniadol.
- 1.5 Â ninnau wedi cydnabod difrifoldeb y sefyllfa ariannol, yn 2018, sefydlodd y PG Grŵp Cyllid Aur. Y PG ei hun sy'n cadeirio'r grŵp hwn, ac mae pob uwch reolwr yn bresennol yn y cyfarfodydd er mwyn sicrhau fod ymagwedd gydlynol a chdir iawn tuag at reolaeth ariannol a dealltwriaeth o faterion ariannol ar draws y sefydliad.
- 1.6 Sefydlwyd pedwar is-grŵp penodol gyda chynrychiolaeth ganolbwyntiedig ac mae llawer o'r gwaith yr ymgwymerwyd ag ef wedi'i gyfuno er mwyn hysbysu'r Gyllideb hon, y Cynllun Ariannol Tymor Canolig (CATC) a'm cynnig ar gyfer y praesept:
 - CATC – adolygu cronfeydd wrth gefn, nifer swyddogion yr heddlu, ariannu allanol;
 - goramser – adolygiad beirniadol o drefniadau a gofynion;
 - caffael – adolygiad beirniadol o drefniadau a gwariant ar gyfer cytundebau/cyflenwadau a gwasanaethau;
 - cynhyrchu incwm – adolygu cyfleoedd ar gyfer uchafu incwm.
- 1.7 Mae'r PG dal yn adrodd am berfformiad ariannol yn fisol drwy'r Bwrdd Plismona ac yn chwarterol drwy Fwrdd Atebolrwydd yr Heddlu, gyda diweddariadau hefyd yn cael eu rhoi o ganlyniad i gamau gweithredu sy'n deillio o'r Grŵp Cyllid Aur. Mae'r PSA yn cwrdd â'r Cyfarwyddwr Cyllid (CC) bob yn ail wythnos ac yn cydweithio'n agos â'r tîm Cyllid Corfforaethol mewn perthynas â nifer o feysydd gweithredu penodol.

- 1.8 Mae'r PG wedi cryfhau ei dîm Cyllid a fydd yn hwyluso gwelliannau sylweddol i drefniadau cymorth rheolaeth ariannol.
- 1.9 Cyflwynodd y PG ei Ddatganiad Rheoli'r Heddlu am y tro cyntaf yn 2018, sy'n nodi'r sefyllfa gyfredol, blaenoriaethau a blaengynlluniau sy'n ystyried adnoddau ariannol, galw am wasanaethau yn y dyfodol a'r asedau a'r adnoddau staffio y bydd angen i'r Heddlu gyflwyno ar gyfer gwasanaeth plismona sy'n addas i'r diben o ran capasiti, gallu, defnyddioldeb a lles, mewn modd cynhwysfawr.
- 1.10 Mae'r Heddlu wedi parhau i wneud cynnydd, gan dderbyn gradd 'Da' yn gyffredinol gan Arolygiaeth Heddluoedd a Gwasanaethau Tân ac Achub Ei Mawrhydi (AHGTAEM) ar ddechrau 2018. Cynhaliwyd yr adolygiad AHGTAEM diweddaraf ar ddiwedd 2018 a bydd y canlyniadau'n cael eu cyhoeddi gan AHM yn ystod y gwanwyn yn 2019. Hwn fydd yr asesiad integredig cyntaf ac mae'n cwmpasu pob agwedd o effeithiolrwydd, effeithlonrwydd a chyfreithlondeb.
- 1.11 Mae llawer wedi'i gyflawni dros y flwyddyn ddiwethaf. Buddsoddiwyd yn barhaus mewn ystadau hollbwyslg ac isadeiledd TG drwy gyflwyno camerâu corff, monitro fflyd IR3 a'r defnydd o ddata symudol, a daliwyd ati i gyflwyno teledu cylch cyfyng ledled yr ardal heddlu. Gwnaed gwelliannau sylweddol o ran cydymffurfiaeth ag Unplygrwydd Data Trosedd, perfformiad Safonau Proffesiynol a Bodlonrwydd Dioddefwyr. Yn bwysicaf oll, mae'n dda iawn nodi mai'r heddlu yw'r gorau namyn trl o holl heddluoedd Cymru a Lloegr o ran barn y cymunedau am ba mor dda yw gwaith yr heddlu, gyda 76% yn credu bod yr heddlu'n gwneud gwaith da neu ardderchog.
- 1.12 Rwy'n cefnogi'r gwelliannau i'r gwasanaeth y mae'r PG dal yn eu gwelthredu sy'n cefnogi'r blaenoriaethau a nodals yn fy Nghynllun Heddlu a Throsedd i geisio diogelu ac amddiffyn cymunedau Dyfed-Powys.
- 1.13 Ym mis Rhagfyr 2017, cyhoeddodd y Gweinidog dros Blismona y byddai buddsoddi ar gyfer yr heddlu'n cynyddu o hyd at £450 miliwn ar gyfer 2018/19, gyda'r rhan fwyaf o'r cyllid ychwanegol hwn yn dod o Gomisiynwyr Heddlu a Throseddun cynyddu eu praesept treth gyngor Band D o £12 y flwyddyn. Hefyd, amlinellodd y Llywodraeth ddisgwylladau clir mewn perthynas â chynhyrchiant ac effeithiolrwydd a fyddal, pe bai'n cael ei fodloni, yn gweld hyblygrwydd praesept parhaus ac yn dlogelu setliadau grant yn y dyfodol.
- 1.14 Ar 3 Hydref 2018, ysgrifennodd Cymdeithas Genedlaethol Comisiynwyr yr Heddlu a Chyngor Cenedlaethol Prif Swyddogion yr Heddlu at y Gweinidog yn nodi eu gofynion ar y cyd ar gyfer y setliad heddlu yn 2019/20. Esboniodd y llythyr y cynnydd sy'n cael ei wneud o ran effeithiolrwydd a chynhyrchiant, cyfeiriodd at effaith sylweddol y Cyfeiriadau Prisiad Pensiynau Sector Cyhoeddus newydd ar blismona, a heriodd y Swyddfa Gartref i leihau'r lefel o 'ailddyriadau' o grant yr heddlu. I gloi, gofynnwyd i'r Gweinidog ystyried codi neu ddileu'r cap refferendwm ar y praesept treth gyngor er mwyn galluogi heddluoedd i

geisio dêl well o ystyried y pwysau ariannol a gweithredol a broflr ar hyn o bryd. Mae Dyfed-Powys wedi parhau i gyfrannu at y cynhyrchiant a'r arbedion effeithlonrwydd cenedlaethol hyn.

- 1.15 Ar 29 Hydref, cyhoeddodd Canghellor y Trysorlys, Philip Hammond, ei gyllideb hydref ar gyfer 2018 yn Nhŷ'r Cyffredin. Hon oedd trydedd gyllideb y Canghellor, a'r gyllideb olaf cyn l'r DU adael yr Undeb Ewropeaidd ar 29 Mawrth 2019. Roedd y Canghellor yn cydnabod fod yr Heddlu dan bwysau oherwydd natur newidiol troseddau, a dywedodd y byddai ystyriaeth bellach yn cael ei rhoi i'r heddlu yn ystod y setliad dros dro ym mis Rhagfyr.
- 1.16 Bu llawer o sylwadau annibynnol dros y flwyddyn ddiwethaf mewn perthynas â chynalladwyedd yr Heddlu, ariannu, cadernid a mwy o feichiau, gan gynnwys cynnydd o ran cyfraniadau i bensiynau gan gyflogwyr, sy'n tynnu sylw at, ac yn cadarnhau, y sefyllfa argyfyngus ac ansicr y mae Dyfed-Powys a'r gwasanaeth heddlu yn gyffredinol yn wynebu. Fel Comisiynydd, rydw i wedi dweud wrth Aelodau Seneddol lleol am yr effeithiau sylweddol a'r peryglon sy'n bygwth ein cymunedau lleol, ac wedi'u lobïo mewn perthynas â hyn.
- 1.17 Cynhaliodd y PG a minnau Seminar Cyllid ar 30 Tachwedd 2018 ar gyfer aelodau o'r Panel Heddlu a Throseddau, y Cyd-bwyllgor Archwilio a Swyddfa Archwilio Cymru. Diben y digwyddiad oedd canlatáu l'r Heddlu gyflwyno crynodeb o'r amgylchedd gweithredol maen nhw'n gweithio o'i fewn ac effaith hyn ar eu lefelau galw, a gan hynny, eu gofynion o ran adnoddau ar gyfer 2019/20 a thu hwnt.
- 1.18 Roedd y seminar hefyd yn trafod y camau a gymerwyd hyd yn hyn o ran paratol'r sefyllfa ddrafft a'r gyllideb ar gyfer 2019/20, gan gynnwys tybiaethau cyllideb, y cyd-destun ariannu, arbedion a buddsoddi. Rhoddodd hyn gyfle gwerthfawr i gyflwyno'r heriau gweithredol ac ariannol a'r cyd-destun sy'n effeithio ar fy nghynlluniau ar gyfer praespet 2019/20.
- 1.19 Cyfarfu'r PG a minnau ag Aelodau Seneddol lleol hefyd ar 4 Rhagfyr er mwyn cyflwyno'r cyd-destunau gweithredol ac ariannol presennol gyda'r nod o'u cynorthwyo â'u cyflwyniadau cyn y setliad dros dro.
- 1.20 Cyhoeddwyd y setliad dros dro gan y Gweinidog Plismona ar 13 Rhagfyr 2018, a oedd yn cynnwys y ffigurau pennawd o £970 miliwn mewn cyllid ychwanegol, gyda thua £813 miliwn ar gyfer plismona lleol: grant pensiwn o £153 miliwn, cyllid grant craidd ychwanegol o £161 miliwn i roi cynnydd o 2.1% i bob heddlu a £509 miliwn o hyblygrwydd praesept ychwanegol drwy godi'r praesept o £24 y flwyddyn fesul eiddo Band D.
- 1.21 Wrth amlinellu'r setliadau dros dro, roedd yr Ysgrifennydd Cartref a'r Gweinidog Plismona'n cydnabod ymgysylltiad y gwasanaethau heddlu dros y flwyddyn ddiwethaf. Mae hyn wedi hwyluso gwerthfawrogiad y Llywodraeth fod troseddau'n newid ac yn fwyfwy cymhleth, sydd ag effaith ganlyniadol ar y galw am adnoddau a'r galluoedd sydd angen i alluogi ymateb.

- 1.22 Y setliad dros dro ar gyfer Heddlu Dyfed-Powys yn 2019/20 yw £50.348 miliwn, sydd £1.035 miliwn/2.1% yn uwch na'r hyn ydoedd yn 2018/19. Fodd bynnag, mae'n rhaid i mi bwysleisio mor bwysig ydyw fod y cynnydd hwn yn cael ei ystyried yng ngoleuni'r pwysau sylweddol, anrhagweladwy sy'n deillio o newidiadau i gyfradd cyfrannu'r cyflogwr ar gyfer pensiynau Swyddogion Heddlu. Mae grant penodol newydd ar gyfer pensiynau hefyd wedi'i ddyfarnu ar gyfer 2019/20 sy'n dod i gyfanswm o £1.302 miliwn, ond hyd yn oed â'r codiad o ran grant craidd, mae hyn dal yn gadael diffyg o £535,000 i'w fodloni.
- 1.23 Yn 2018/19, codais y praesept treth gyngor o 5%. Arweiniodd hyn at braesept treth gyngor o £224.56 yn Nyfed-Powys ar gyfer elddo cyfartalog band D. Hwn oedd yr Isaf yng Nghymru o'i gymharu â £233.52 yn Ne Cymru, £238.84 yng Ngwent a £258.12 yng Ngogledd Cymru. Hefyd, mae'n werth nodi mai Dyfed-Powys sydd â'r cynnydd isaf namyn pedwar yng Nghymru a Lloegr o ran y praesept treth gyngor ers 2012/13.
- 1.24 Er mwyn cyflawni fy nghyfrifoldebau fel Comisiynydd, rydw i wedi ymgynghori â'r cyhoedd er mwyn ceisio eu barn ar lefel y cynnydd o ran y praesept heddlu. Roedd hi'n dda iawn gennyf weld cynnydd yn nifer preswylwyr Nyfed-Powys a ymatebodd i'r ymgynghoriad hwn. Roedd dau dreian, sef 66%, o'r rhal a ymatebodd i arolwg y Comisiynydd yn barod i dalu £2 y mis yn fwy drwy'r Praesept Heddlu. Nid oedd 19% yn dymuno talu mwy, tra bod 25% yn barod i dalu £1.50 neu £1 y mis yn fwy. Rydw i wedi ystyried yr ymatebion hyn yn ofalus wrth bennu fy nghynnig ar gyfer praesept 2019/20. Amlinellir canlyniadau'r ymgynghoriad yn adran 15 o'r adroddiad hwn.
- 1.25 Wrth benderfynu ar y praesept heddlu ar gyfer 2019/20, rydw i wedi ystyried sefyllfa ariannol gyfredol y sefydliad, cynlluniau ar gyfer y dyfodol, y cyd-destun ariannol ehangach ac effeithiau cydraddoldeb dewisiadau cyllidebol yn ofalus.
- 1.26 Ar hyn o bryd, mae pwysau o ran y flwyddyn hyd yn hyn, ond mae'r PG yn hyderus y bydd unrhyw bwysau'n cael ei liniaru yn ystod y flwyddyn er y bu'n flwyddyn heriol, a bydd perfformiad ariannol yn cyd-fynd yn fras â'r gyllideb a osodwyd ar gyfer 2018/19.
- 1.27 Mae'r buddsoddiad parhaus mewn Isadelledd hollbwysig ac ystadau, y defnydd o gronfeydd wrth gefn ariannol i gefnogi blaenoriaethau a chyflenwi gweithredol o fewn y gyllideb refeniw ynghyd â bodloni costau digwyddiadau nad oedd modd eu rhagweld yn 2017/18 wedi gweld gostyngiad sylweddol yn lefel y cronfeydd wrth gefn dros y tymor canollig. Roedd cronfeydd wrth gefn defnyddadwy'n sefyll ar £20.480 miliwn ar 31 Mawrth 2018, wedi'u rhannu rhwng cronfeydd refeniw wrth gefn a glustnodwyd, cronfeydd cyfalaf wrth gefn a chronfa gyffredinol wrth gefn. Rhagamcannir y bydd cronfeydd wrth gefn defnyddadwy'n gostwng i £7.028 miliwn erbyn 2023/24, er bod hyn yn cynnwys cronfeydd wrth gefn wedi'u dlogelu o £1.902 miliwn, sy'n cael eu cadw ar ran trydydd partion, neu ar gyfer trefniadau cydweithio.

- 1.28 Er bod y defnydd arfaethedig hwn yn unol â disgwyliadau gweinidogaethol mewn perthynas â lefel y cronfeydd wrth gefn sy'n cael eu dal, mae'n golygu na fydd llawer iawn o gapasiti rhydd ar gyfer diogelu a lliniaru costau digwyddiadau annisgwyl a chefnogi buddsoddi cyfalaf yn y dyfodol mewn isadeiledd hanfodol.
- 1.29 Yn ogystal, mae'r grantiau cyfalaf sydd ar gael ond yn £325,000 y flwyddyn, sy'n gwbl annigonol ar gyfer cynnal y rhaglen gynhwysfawr o fuddsoddi cyfalaf mewn Ystadau, Cerbydau a Thechnoleg Gwybodaeth sy'n hollbwysig ar gyfer cefnogi gwasanaeth plismona modern. Gan hynny, mae'r CATC yn cynnwys cynnydd mewn cyfraniadau refeniw i gyfalaf ynghyd â thybiaethau mewn perthynas â benthycu cyfalaf a chostau refeniw canlyniadol ariannu. Yn y pen draw, mae hyn yn rhoi mwy o bwysau ar y gyllideb refeniw.
- 1.30 Mae'r cyllid a fydd ar gael yn y dyfodol yn ansicr, ond mae Cymdeithas Comisiynwyr yr Heddlu a Throseddau a Chyngor Cenedlaethol Prif Swyddogion yr Heddlu'n parhau i weithio'n agos â'r Swyddfa Gartref a phartneriaid plismona ehangach i ddatblygu cyflwyniad cydlynol gorfodl'r gyfraith ar gyfer y cyflwyniad Adolygiad Cynhwysfawr o Wariant (ACW) a fydd yn cwmpasu'r cyfnod o 2020/21 i 2024/25. Ni fydd y canlyniad a ddaw o'r cyflwyniad hwn yn hysbys hyd nes Cyllideb Hydref 2019 y Canghellor.
- 1.31 Mae llawer o drafodaethau wedi'u cynnal a llawer o waith wedi'i gyflawni'n genedlaethol er mwyn adolygu a chreu model ar gyfer rhannu cyllid ymysg heddluoedd Cymru a Lloegr. Rydyn ni'n deall yn awr na fydd fformiwla newydd yn cael ei chyflwyno tan ar ôl yr ACW nesaf. Byddai'r adolygiad fformiwla olaf na chafodd ei weithredu wedi'n gweld ni'n derbyn tua £8 miliwn yn llai, ac er na fedrwn fod yn sicr o ganlyniad adolygiad yn y dyfodol, ar gyfer dibenion cynllunio, rydw i wedi adelladu gostyngiad o 4% mewn grant canolog o 2021/22 ymlaen i mewn ar gyfer dibenion cynllunio er mwyn adlewyrchu'r gostyngiad posibl a allai ddigwydd o ran y grant.
- 1.32 O ystyried maint y pwysau ariannol a wynebir, rwy'n credu bod Dyfed-Powys a'r gwasanaeth heddlu yn gyffredinol mewn sefyllfa argyfyngus ac ansicr. Rydw i wedi ystyried y peryglon a'r effeithiau sylweddol sydd dal yn bygwth ein cymunedau lleol yn ofalus ochr yn ochr â'r disgwyliadau a nodir mewn datganiadau gweinidogaethol wrth bennu fy nghynnig praesept ar gyfer 2019/20 a thybiaethau sy'n tanategu'r CATC hyd 2024/25.
- 1.33 **Gan hynny, rwy'n cyflwyno fy nghynnig ar gyfer y praespet i Banel Heddlu a Throseddau Dyfed-Powys er mwyn lldynt graffu arno. Bydd fy nghynnig yn codi'r praesept ar gyfer eiddo cyfartalog band D £24 i £248.56, sef cynnydd o 10.7%. Mae'r cynnydd hwn yn unol â'r hyblygrwydd a amlinellir gan y Llywodraeth a bydd yn codi cyfanswm praesept o £55.247 miliwn. Bydd hyn yn rhoi cyfanswm cyllid canolog a lleol o £106.897 miliwn, sy'n cynrychioli cynnydd o 7.87% ar lefelau ariannu yn 2018/19.**

- 1.34 Bydd y lefel cyllid hwn yn galluogi'r Heddlu i barhau i ganolbwyntio ar gyflenwi'r Cynllun Heddlu a Throseddu, mynd i'r afael â'r blaenoriaethau a nodwyd o fewn Datganiad Rheoli'r Heddlu a pharhau i amddiffyn cymunedau Dyfed-Powys.
- 1.35 Rwy'n disgwyl cael gwybod am y setllad terfynol ar gyfer 2019/20 ym mis Chwefror 2019. Byddaf yn rhoi gwybod i'r Panel am unrhyw newidiadau i'r setllad dros dro unwaith y byddaf yn eu derbyn.
- 1.36 Mae'r adroddiad hwn yn anelu i roi'r wybodaeth sydd ei hangen ar Aelodau'r Panel Heddlu a Throseddu i graffu ar fy nghynnig praesept a rhoi gwybodaeth mewn perthynas â'r cyd-destun ariannol a gweithredol sy'n tanategu'r tyblaethau a'r gofynion o ran adnoddau ar gyfer 2019/20 a thu hwnt.

2. Perfformiad a Chyd-destun Sefydliadol

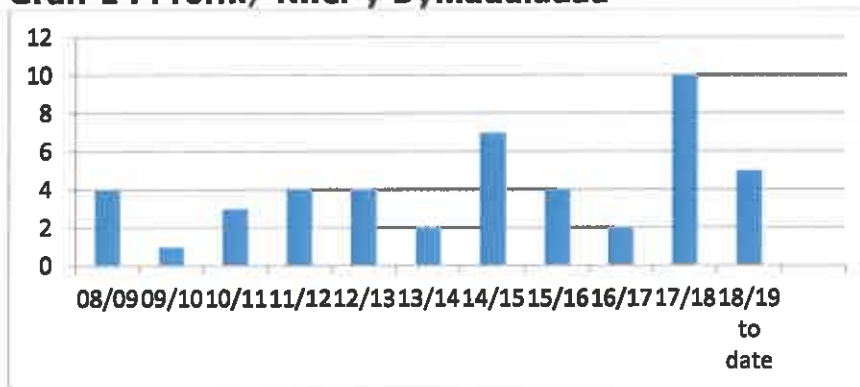
- 2.1 **Â hithau'n ymestyn dros 4,188 milltir sgwâr, Dyfed-Powys yw'r ardal heddlu fwyaf yng Nghymru a Lloegr. Gyda 13,842 milltir o ffordd, 2 borthladd mawr, 350 milltir o arfordir ac ardaloedd cefn gwlad eang, mae'r ddaearyddiaeth yn cyflwyno heriau sylweddol i ni o ran galw ac adnoddau.**
- 2.2 **Mae'r boblogaeth breswyl o 515,870 wedi'i lledaenu ar draws ardaloedd gwledig eang, trefi marchnad a gwyliau, ac ardaloedd sydd â phoblogaeth dwysach.**
- 2.3 **Mae twristiaeth yn cyflwyno galwadau unigryw, gyda nifer o dwristiaid yn ymweld â threfl allweddol megis Dinbych-y-pysgod ac Aberhonddu. Mae hyn yn cyflwyno ei oblygiadau ei hun ar gyfer plismona'r ffordd, trosedd ac ymddygiad gwrthgymdeithasol.**
- 2.4 **Mae sicrhau bod y gweithlu'n weladwy er mwyn gwella bodlonrwydd dioddefwyr, atal trosedd a dwyn troseddwyr i gyfiawnder yn heriol o ystyried yr ardal eang sy'n cael ei phlismona.**
- 2.5 **Mae'r Heddlu wedi buddsoddi'n sylweddol mewn plismona digidol, gan roi mynediad i swyddogion rheng flaen a SCCH at systemau'r heddlu drwy derfynellau data symudol a chamerau corff, yn ogystal â chyflwyno telemateg mewn cerbydau ar gyfer gwella'r ymateb i ddioglyddiadau.**
- 2.6 **Ym mis Ebrill 2010, roedd gan yr heddlu 1195 swyddog heddlu ac mae'r nifer hwn wedi aros yn gymharol sefydlog. Yn ystod y cyfnod hwn, mae niferoedd staff yr heddlu wedi syrthio o 692 i 595. Mae'r gweithlu hefyd yn cynnwys 148 SCCH a 98 cwnstabl heddlu.**
- 2.7 **Ers yr adolygiad cynhwysfawr o wariant yn 2010, mae cyllid grant canolog wedi gostwng o 22%, neu £14.16 miliwn. Bu'n rhaid i'r Heddlu sicrhau arbedion o £24.7 miliwn.**
- 2.8 **Yn erbyn y cefndir hwn, mae galwadau'n parhau i gynyddu ac yn dod yn fwyfwy cymhleth. Mae'r Heddlu wedi profi cynnydd o ran troseddau cofnodedig, gyda digwyddiadau'n ymwneud â salwch meddwl ac ymchwilladau mwy cymhleth i seiberdroseddau a cham-fanteisio'n rhywiol ar blant yn cynyddu.**
- 2.9 **Mae 32% o'n preswylwyr yn siarad Cymraeg o'i gymharu â'r cyfartaledd cenedlaethol o 19%. Fel gwasanaeth, rydyn ni wedi ymrwmo i sicrhau bod y gweithlu'n cynrychioli'r cymunedau mae'n gwasanaethu fel bod aelodau o'r cyhoedd yn cael cyfle i gyfathrebu â ni yn Gymraeg pryd bynnag y bo modd.**
- 2.10 **Mae'r Heddlu wedi profi newidiadau sylweddol i'w Dîm Prif Swyddogion ond wedi elwa o'r arweinyddiaeth weithredol sefydlog ddiweddar a chyfeiriad strategol clir. Dangosir tystiolaeth o hyn drwy asesiadau gwell gan reolyddion allanol.**

- 2.11 Mae pedwar blaenoriaeth y Cynllun Heddlu a Throseddau'n tanategu holl agweddau cyflenwi sefydliadol a gweithredol:
- Cadw ein cymunedau'n ddlogel.
 - Diogelu'r rhai sy'n agored i niwed.
 - Amddiffyn ein cymunedau rhag bygythiadau difrifol.
 - Cysylltu â'n cymunedau.
- 2.12 Mae'r Heddlu wedi datblygu cynllun cyflenwi ar gyfer 2017-21 a Gweledigaeth ar gyfer 2025, a ddangosir yn Atodiad A a B yn ôl eu trefn. Tanategir y dogfennau lefel uwch hyn gan gynlluniau manwl. Mae'r cynlluniau'n dangos yr amgylchedd gwelthredol heriol, yr angen ar gyfer buddsoddi parhaus er mwyn cefnogi gwasanaethau cynalladwy, a'r angen i baru asedau ac adnoddau'r heddlu i fodloni'r galw ar yr heddlu'n briodol.
- 2.13 Mae troseddau cofnodedig wedi cynyddu o flwyddyn i flwyddyn. Mae'r ffigurau diweddaraf ar gyfer 2017/18 yn dangos bod Heddlu Dyfed-Powys wedi cofnodi 26,720 trosedd. Mae'r ffigurau ar gyfer y flwyddyn hyd yn hyn yn dangos cynnydd o 20,248 ar yr un cyfnod y llynedd. Mae troseddau cofnodedig wedi cynyddu 42% ers 2015, pan oedd ffigurau troseddau cofnodedig yn sefyll ar 14,301. Profwyd y cynnydd hwn yn genedlaethol, felly mae Heddlu Dyfed-Powys yn cyd-fynd â thueddiadau cenedlaethol.
- 2.14 Mae nifer y galwadau i adrodd am faterlon wrth yr heddlu hefyd wedi cynyddu dros amser ac yn dilyn tuedd tebyg i'r amrywiad tymhorol a brofir yn lleol. Roedd nifer y galwadau i Ganolfan Gyfathrebu'r Heddlu ar ei uchaf ym mis Gorffennaf 2018, gyda 28,716 o alwadau. Gostyngodd hyn i 20,846 o alwadau ym mis Tachwedd 2018, fodd bynnag, yn ddi-ddorol, mae ffigurau ar gyfer y flwyddyn hyd yn hyn yn dangos bod cyfanswm y galwadau wedi gostwng o 7% ers 2015 (206,512 yn erbyn 192,907 galwad).
- 2.15 Mae meysydd bregusrwydd allweddol ar gyfer Heddlu Dyfed-Powys yn cael eu hasesu drwy broses asesiad risg, sef yr asesiad MoRiLE (Rheoli Risg Mewn Gorfodi'r Gyfraith). Dygir partneriaid at ei gilydd i dynnu ar brofiad a dangos tystiolaeth o feysydd bygythiad, perygl a niwed allweddol er mwyn penderfynu ynghylch dyrannu adnoddau a ffocws ar gyfer plismona. Mae canlyniadau'r ymarfer hwn yn hysbysu'r Strategaeth Reoli ar gyfer Heddlu Dyfed-Powys. Ym mis Tachwedd 2018, y blaenoriaethau o fewn y Strategaeth Reoli oedd:
- Cyffuriau dosbarth A a sylweddau seicoweithredol newydd
 - Troseddau seiber ddi-bynnol
 - Cam-drin domestig
 - Effeithiau'n deillio o adael yr Undeb Ewropeaidd
- 2.16 Y themâu trawsbynciol yw Llinellau Cyffur, Bregusrwydd a Throseddau Digidol. Yn archwiliad PEEL AHM yn 2017, nodwyd fod angen i'r heddlu wella o ran diogelu'r rhai sy'n fregus rhag niwed, a chefnogi dioddefwyr. Ers hynny, mae llawer wedi'i wneud i wella'r ffordd rydyn ni'n diogelu'r rhai sy'n agored i niwed ac amddiffyn rhag niwed difrifol. Mae gan bob elfen o'r strategaeth reoli gynllun gwelthredu Amddiffyn, Atal, Paratol a

Dilyn cysylltiedig. Cynhwysir y cynlluniau gweithredu o fewn Cyfarfodydd Grŵp Tasgio a Chydlynu'r Heddlu sy'n cael eu cynnal yn chwarterol a'u cadeirio gan y Prif Gwnstabl Cynorthwyol. Ystyrir blaenoriaethau strategaeth reoli yng nghyfarfodydd Tasgio a Pherfformiad URS, tra bod cudd-wybodaeth sy'n ymwneud â'r strategaeth reoli'n cael ei thrafod mewn cyfarfodydd cudd-wybodaeth lefel heddlu a lefel sirol.

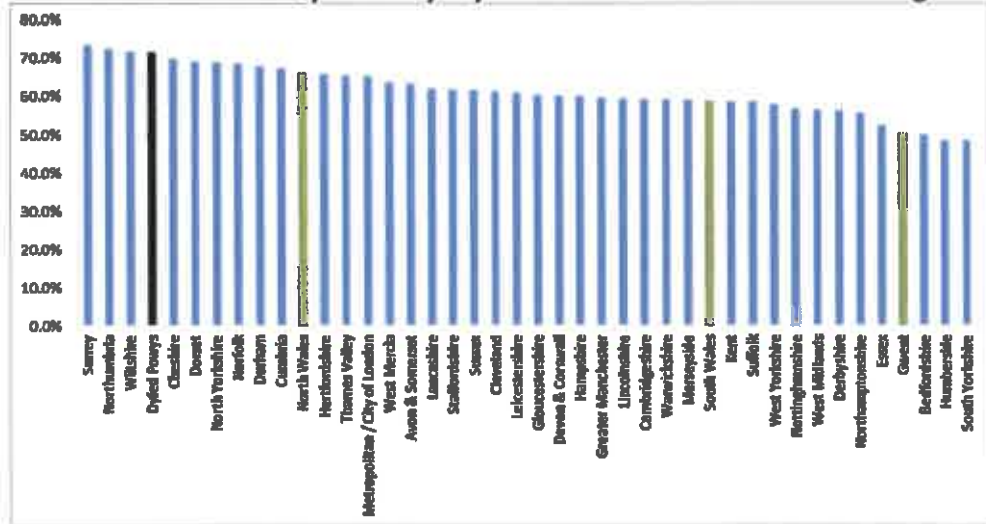
- 2.17 O ran y troseddau mwyaf difrifol, mae Heddlu Dyfed-Powys wedi cofnodi 41 dynladdiad ers 2008/9; nodwyd y nifer mwyaf o ddynladdiadau yn 2014/15 (7 dynladdiad) a 2017/18 (10 dynladdiad). Dylid nodi y gall yr amrywiadau o flwyddyn i flwyddyn a natur pob achos unigol gael effaith sylweddol ar gostau cysylltiedig.

Graff 1 : Proffil/ Nifer y Dynladdiadau



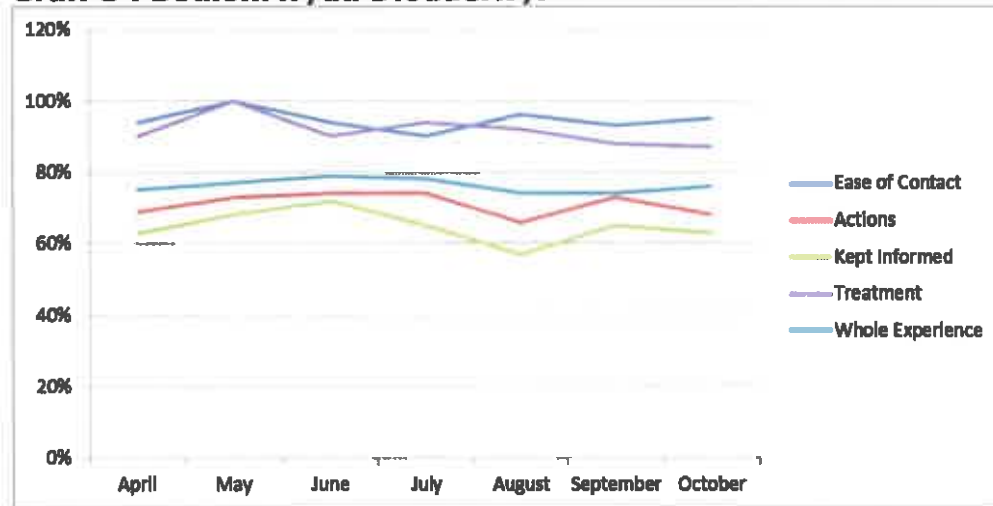
- 2.18 Er mwyn deall barn y cyhoedd am blismona lleol yn well, dadansoddir dwy ystorfa wybodaeth allweddol, sef yr Arolwg Trosedd ar gyfer Cymru a Lloegr, sy'n cynnig canfyddiad y cyhoedd o blismona, a'r Arolwg Bodlonrwydd Dioddefwyr, sy'n rhoi profiad dioddefwyr o blismona. Y Swyddfa Ystadegau Gwladol sy'n cynnal yr Arolwg Trosedd ar gyfer Cymru a Lloegr, a staff Heddlu Dyfed-Powys sy'n cynnal yr Arolwg Bodlonrwydd Dioddefwyr.
- 2.19 Mae lefel canfyddiad y cyhoedd ymysg yr uchaf yn y wlad, gyda 71.7% yn nodi bod gwaith Heddlu Dyfed-Powys yn dda neu'n ardderchog:

Graff 2 : Lefel Canfyddiad y Cyhoedd – Da neu Ardderchog



2.24 O ran bodlonrwydd dioddefwyr, roedd 76% yn fodlon â'u profiad cyfan, ond mae'r Heddlu'n cydnabod bod gwaith i'w wneud o ran diweddarau dioddefwyr.

Graff 3 : Bodlonrwydd Dioddefwyr



2.25 Mae'r graffiau canlynol yn amlinellu'r proffil newidiol o ran niferoedd Swyddogion Heddlu, SCCH a Staff Heddlu dros y 10 mlynedd diwethaf yn erbyn y darlun cenedlaethol ehangach. Mae cydbwysedd lefelau adnoddau'n hollbwysig o ran ymdrin â gofynion sy'n gyson esblygu a newid, ac mae'r PG yn rheoli hyn drwy drefniadau llywodraethu mewnol.

ymchwil a thystiolaeth sylweddol. Mewn perthynas ag ariannu'n benodol, mae'r adroddiad yn nodi:

- a. "Mae'n rhaid i'r llywodraeth fod yn glir a chywir o ran ariannu'r heddlu, a'r pwysau sy'n wynebu heddluoedd o ran adnoddau. Rydyn ni'n croesawu ymrwymiad yr Ysgrifennydd Cartref tuag at flaenoriaethu cyllid yr heddlu yn yr Adolygiad Cynhwysfawr o Wariant (ACW) nesaf, a chydabyddiaeth glir y Gweinidog Plismona bod angen adnoddau ychwanegol ar y gwasanaeth i'w alluogi i fodloni gofynlon newidiol. Rydyn ni'n cytuno â nhw. Mae angen mwy o arian ar blismona ar frys. Rydyn ni'n argymhell yn gryf bod cyllid yr heddlu'n cael ei flaenoriaethu yn y gyllideb sydd yn yr arfaeth a'r ACW nesaf.
- b. O ystyried yr heriau cymhleth a amlinellir yn yr adroddiad hwn, does dim amheuaeth na fyddai canlyniadau trychinebus yn achos methiant i ddarparu mwy o arian ar gyfer plismona. Mae pen draw ar arbedion effeithlonrwydd, yng nghyd-destun yr heriau mae heddluoedd nawr yn eu hwynebu: cynnydd sylweddol o ran troseddau niferus a thralaidd difrifol; cynnydd mewn achosion cymhleth, gan gynnwys troseddau rhywiol yn erbyn plant a cham-drin domestig; llwyth gwaith sy'n cynyddu o ganlyniad i amddiffyn pobl sy'n agored i niwed, a chynnydd aruthrol yn nifer y troseddau rhyngwyd, a'r heriau tystiolaethol mae hynny'n creu. Bydd yn rhaid ildio i rywbeth yn y pen draw heb arian ychwanegol, ac ni fydd modd i'r heddlu gyflawni eu dyletswyddau o ran cyflenwi diogelwch cyhoeddus, cyfiawnder troseddol, cydlyniant cymunedol a hyder cyhoeddus.
- c. Rydyn ni'n poeni'n arw am gasgliad diweddar y Swyddfa Archwilio Genedlaethol nad yw'r Swyddfa Gartref yn gwybod pa un ai a yw'r system heddlu'n gynaliadwy'n ariannol, ac yn methu â bod yn siŵr fod yr arian yn cael ei gyfeirio i'r manau cywir. Rhaid i fuddsoddi yn y dyfodol fod yn strategol ac yn seiliedig ar dystiolaeth, a rhaid sicrhau bod adnoddau'n canolbwyntio ar y meysydd lle ceir yr effaith fwyaf ar atal trosedd a lleihau niwed, ac nid yn unig y meysydd hynny a allai denu'r sylw mwyaf ffafriol yn y wasg.
- ch. Nid yw'r model cyfredol ar gyfer cyllid yr heddlu'n addas ar gyfer y diben, a dylid ei ddiwygio a'i allstrwythuro. Nid yw dibynlaeth mor drom ar y praesept treth gyngor ar gyfer arian ychwanegol yn gynaliadwy chwaith. Mae'n amser i stopio claddu'r mater hwn a chreu setliad cyllido ar gyfer heddluoedd sy'n addas ar gyfer yr unfed ganrif ar hugain a chydabod gwir gost plismona. Rhaid i hyn fod yn seiliedig ar dystiolaeth o ofynion adnoddau sy'n deillio o ofynion cymhleth ac amrywiol. Hefyd, mae'n debygol y bydd angen sianeli mwy o adnoddau i lefelau rhanbarthol er mwyn mynd i'r afael â'r heriau strwythurol a amlinellir yn ddiweddarach yn yr adroddiad hwn.
- d. Mae'r gwasanaeth heddlu'n chwarae rôl fwyfwy mewn rheoli bregusrwydd a risg ar draws gwasanaethau cyhoeddus, ac mae gan sawl unigolyn anghenion cymhleth sydd angen ffiniau traws-sefydliadol. Ym Mhennod 2, cyfeiriom at fodolau sy'n ymwneud â chyd-leoli swyddogion heddlu neu swyddogion cefnogi cymunedol yr heddlu gydag asiantaethau eraill, er mwyn gweithio ar ymyrladau ar gyfer unigolion

sydd â mwy o angen cymorth holistig. Dylai'r Llywodraeth ymgymryd ag adolygiad o fodelau sy'n galluogi'r heddlu i gydrannu adnoddau ag asiantaethau cyhoeddus eraill, a hwyluso'r trefniadau hyn lle y byddant yn galluogi ymateb mwy cydlynol, effeithiol a chost effeithlon.

dd. Tynnodd sawl tyst sylw at yr heriau a grëir gan yr ymagwedd tymor byr tuag at gyllid yr heddlu. Mae hyn yn rhwystr diangen tuag at fuddsoddi mewn arloesedd, ac mae'n diddymu cynllunio ariannol hirdymor a thymor canolig. Dylai'r Llywodraeth symud at strwythur ariannu tymor hirach er mwyn caniatáu i'r gwasanaeth fuddsoddi yn y dechnoleg a fydd yn ei alluogi i wneud y defnydd gorau o'i adnoddau a'i asedau. Mae Cronfa Trawsnewid yr Heddlu'n ddull ad hoc a thameidlog ar gyfer ariannu arloesedd a thechnoleg newydd mewn plismona, ac mae angen ymagwedd hirdymor llawer mwy cydlynol."

3.3 Ar 11 Medi, rhyddhaodd y Swyddfa Archwilio Genedlaethol ei hadroddiad cynaliadwyedd ariannol ar gyfer heddluoedd yng Nghymru a Lloegr. Yn 2015, adroddodd y Swyddfa Archwilio Genedlaethol ar gynaliadwyedd ariannol ar gyfer heddluoedd, a daeth i'r casgliad fod *'bylchau sylweddol yn nealltwriaeth yr Adran o'r galw a'r pwysau ar y gwasanaeth, a bod angen iddo fod yn fwy gwybodus er mwyn ryddhau ei ddyletswyddau o ran goruchwyllo'r heddlu a dosbarthu arian'*.

3.3.1 Mae'r adroddiad yn tynnu sylw at ffigurau pur ddifrifol mewn perthynas â'r toriadau a'r brigdorri sydd wedi effeithlo'n ddifrifol ar wasanaethau plismona a'r ddibyniaeth gynyddol ar ariannu lleol ac mae'n dangos y gwahaniaeth rhwng gallu heddluoedd i godi incwm drwy'r praesept. Prin yw'r cyllid cyfalaf y mae heddluoedd yn derbyn nawr, ac mae'r gwasanaeth yn dibynnu fwyfwy ar werthu tir ac asedau i ariannu gwarlant cyfalaf newydd. Mae'r Swyddfa Archwilio Genedlaethol yn nodi nad yw hyn yn gynaliadwy.

3.3.2 Mae'r adroddiad yn cynnig pum argymhellid:

1. *"Dylai'r adran wneud yr holl berthnasau atebolrwydd a'r prosesau ar gyfer plismona'n glir, gan nodi pwy sy'n gyfrifol am beth ar bob lefel o'r system.*
2. *Dylai'r Adran ddatblygu dealltwriaeth barhaus gliriach o ran pa un ai a yw'r arian a roddir i heddluoedd yn ddigon i'w cefnogi i gyflenwi gwasanaeth effeithiol ac effeithlon.*
3. *Dylai'r Adran adolygu'r fformiwla ariannu a mabwysiadu ymagwedd tuag at gyllido sy'n ystyried amgylchiadau lleol heddluoedd yn fwy teg.*
4. *Dylai'r Adran ddatblygu strategaeth gyffredinol ar gyfer plismona sy'n cynnwys meddwl clir ar sut y mae ei raglenni cymorth, megis Cronfa Trawsnewid yr Heddlu, yn cyfrannu at sefyllfa ariannol heddluoedd.*
5. *Wrth ddatblygu strategaeth gyffredinol ar gyfer plismona, dylai'r Adran nodi pa rai o'i bolisiau a'i raglenni sy'n cael eu cyflawni orau'n lleol a pha*

rai sy'n cael eu cyflawni orau'n genedlaethol a'u pennu i gyrff sydd â'r gallu i'w cyflawni."

- 3.3.3 Daeth yr adroddiad i'r casgliad fod agwedd ddfater y Swyddfa Gartref wedi gadael ansicrwydd fod trefniadau cyllido cyfredol yn sicrhau cynaliadwyedd ariannol. Yn ogystal, roedd diffyg cynllun tymor hir gan y Swyddfa Gartref ar gyfer plismona ac roedd bylchau sylweddol o ran gwybodaeth mewn perthynas â'r galw ar wasanaethau plismona a'r costau cysylltiedig. Ers gormod o amser, mae'r ffordd y mae'r Swyddfa Gartref wedi bod yn dosbarthu'r arian yn rhy ddatgysylltiedig o natur plismona, yn enwedig yr oedi o ran yr adolygiad fformiwla. Gan hynny, daeth y Swyddfa Archwilio Genedlaethol i'r casgliad nad oedd goruchwyliaeth y Swyddfa Gartref yn sicrhau gwerth da am arian.
- 3.4 Yn ei Adroddiad Tracio Perfformiad ar gyfer 2018, tynnodd y Sefydliad Siartredig Cyllid Cyhoeddus a Chyfrifyddiaeth (CIPFA) sylw at y ffaith bod y llywodraeth ganolog ac awdurdodau lleol (gan gynnwys yr heddlu) yn trosglwyddo costau gwasanaethau i drethdalwyr lleol. Sylwodd Prif Weithredwr CIPFA ar y toriadau termau real i blismona a dywedodd y byddai angen i'r llywodraeth greu model cyllido cynaliadwy newydd a fyddai'n galw am benderfyniadau mwy beiddgar a mwy dewr, a phenderfyniadau a fyddai, o bosibl, yn amhoblogaidd yn wleidyddol, er mwyn bodloni disgwyliadau cymunedau ar gyfer gwasanaethau cyhoeddus.

4 Setliad Cyllid Dros Dro yr Heddlu ar gyfer 2019/20

- 4.1 Cyhoeddwyd Setliad Cyllid Dros Dro yr Heddlu ar gyfer 2019-20 mewn datganiad ar lafar a llythyr i'r Pwyllgor Dethol Materlon Cartref gan y Gweinidog dros Blismona a'r Gwasanaeth Tân, Nick Hurd AS, ddydd Iau 13 Rhagfyr. Ceir manylion llawn am y setliad ar dudalennau'r Swyddfa Gartref ar y wefan gov.uk. Yna, cyhoeddodd Llywodraeth Cymru ei Setliad Dros Dro ar gyfer Comisiynwyr Heddlu a Throseddau Cymru.
- 4.2 Wrth amlinellu'r setliad dros dro, mae'r Gweinidog a'r Ysgrifennydd Cartref yn cydnabod cysylltiad gwasanaethau heddlu, sydd wedi hysbysu dealltwriaeth y Llywodraeth o'r natur newidiol, y cymhlethdod, a'r cynnydd o ran galw, ynghyd â'r galluoedd sydd angen er mwyn galluogi ymateb.
- 4.3 Roedd y setliad dros dro'n dangos cyllid ychwanegol o £970 miliwn ar gyfer y gwasanaeth heddlu, sy'n cynnwys:
- **Arian fformiwla ychwanegol o £161 miliwn**, gyda chynnydd o £146 miliwn mewn cyllid grant craidd o 2.1% gyda'r balans i ddau heddlu yn Llundain er mwyn cydnabod costau ychwanegol plismona prifddinas Lloegr, pwysiau ariannol lleol unigryw a'r ffaith nad yw Heddlu Dinas Llundain yn elwa o gynnydd yn y praesept Treth Gyngor.
 - **£153 miliwn o grant penslwn**, sy'n darparu cyllid ychwanegol penodol er mwyn cynorthwyo â bodloni'r cynnydd o ran cost sy'n uwch na'r rhael a amcangyfrifwyd yng Nghyllideb 2016. Pennir yr

arian hwn yn unol ag argymhellion y gweithgor technegol a sefydlwyd gennym ar bensiynau gyda Chymdelthas Comislynwyr yr Heddlu a Throseddau a Chyngor Cenedlaethol Prif Swyddogion yr Heddlu. Bydd pob CHTh yn derbyn dyraniad cymesur o'r cyllid pensiynau, yn seiliedig ar eu cyfraniadau pensiwn cyflogwr. Mae'r cyllid yn seiliedig ar gyfrifiad diwygiedig o'r cynnydd mewn cyfraniadau pensiwn yn 2019/20, yn dilyn y penderfyniad gan Drysorlys EM i beidio â gwelthredu'r gordal o 2.9% ar gyfraniadau pensiwn cyflogwr swyddogion heddlu, sydd i'w groesawu.

- **£59 miliwn o arian ychwanegol ar gyfer Gwrthderfysgaeth**, sydd nawr yn gwneud cyfanswm o £816 miliwn, sef £160 miliwn yn fwy na'r cynllun Adolygiad o Wariant 2015 gwreiddiol.
- **£90 miliwn ychwanegol i fynd i'r afael â Throseddau Difrifol a Throseddau Trefnedig** a gweithredu'r strategaeth newydd a fydd yn buddsoddi mewn galluoedd (Troseddau Difrifol ar Raddfa Fawr) y mae gwir eu hangen ar lefelau cenedlaethol, rhanbarthol a lleol. Rhennir £56 miliwn o hyn rhwng yr Asiantaeth Troseddau Cenedlaethol ac Unedau Rhanbarthol Troseddau Trefnedig er mwyn sicrhau setliad arian unffurf ar gyfer pob un, gyda £38 miliwn ychwanegol i gryfhau'r ymateb i droseddau trefnedig.
- **£509 miliwn o ganlyniad i hyblygrwydd ychwanegol o ran y dreth gyngor**, gan gymryd bod pob CHTh ar draws y wlad yn codi'r praesept o £24 y flwyddyn.

4.4 Yn 2019-20, mae'r brigdoriadau/ailldyraniadau'n dod i gyfanswm o £1,029 miliwn, sydd £84 miliwn yn uwch na 2018-19 (£945 miliwn).

Tabl 1 : Cyllid Cenedlaethol yr Heddlu –Ailldyraniadau/ Addasiadau

Cyllid yr Heddlu	2017/18 (£miliwn)	2018/19 (£miliwn)	2019-20 (£miliwn)
Alldyraniadau ac Addasiadau	812	945	1,029
Menter Ariannu Breifat	73	73	73
Rhaglenni technoleg yr heddlu	417	495	495
Cyrff hyd braich	54	63	63
Ychwanegiadau i'r Asiantaeth Troseddau Cenedlaethol ac Unedau Troseddau Trefnedig Rhanbarthol			56
Cryfhau'r ymateb i droseddau trefnedig	28	42	90
Cronfa Trawsnewid yr Heddlu	175	175	175
Grant Arbennig	50	93	73
Mechniaeth cyn cyhuddo	15	4	4

4.4.1 Bydd buddsoddiad ar gyfer gwella gallu digidol, gan gynnwys datblygu ymagwedd genedlaethol tuag at waith digidol symudol, yn cael ei gynnal ar £495 miliwn, er y bydd y rhan fwyaf o hyn yn cefnogi'r Rhwydwaith Gwasanaethau Brys newydd. Mae gweithio ystywyth yn alluogwr allweddol ar gyfer cynnal mynediad yr heddlu i wybodaeth, ac mae'n

ceisio sicrhau bod heddluoedd yn cyflwyno gweithio symudol yn gyson er mwyn osgoi dyblygu, rhannu arfer gorau, ac uchafu enillion cynhyrchiant.

4.4.2 Bydd Cronfa Trawsnewid yr Heddlu'n cael ei gynnal ar £175 miliwn ar gyfer 2019/20, gyda £167 miliwn yn cael ei ddyrannu fel a ganlyn:

- £40.5 miliwn i gefnogi parhad 15 rhaglen a 4 prosiect troseddu trefnedig dlfrifol.
- £102.1 miliwn i gefnogi rhaglenni cenedlaethol, mentrau gweithlu a Chwmni TGCh yr Heddlu.
- Mae £24 miliwn wedi'i ymrwymo ar gyfer y cynnydd o ran arfau saethu hefyd.

4.5 Mae cyfanswm Grantiau Cyfalaf yr Heddlu wedi cynyddu rhyw fymryn o £75.2 miliwn yn 2019/20 i £76 miliwn yn 2019-20. Bydd Dyfed-Powys yn derbyn £0.325 miliwn ar gyfer 2019/20, sy'n adlewyrchu cynnydd bach o £7,000.

Tabl 2 – Dyraniadau Grant Cyfalaf Cenedlaethol yr Heddlu

2018/19			£miliwn
Grant	Cyfalaf	yr	46.9
Heddlu			
Grant		Cyfalaf	1.0
Arbennig			
Gwasanaethau Byw yr Heddlu			13.1
Gwasanaeth		Awyr	11.5
Cenedlaethol		yr	
Heddlu			
Cyrff Hyd Braich			3.5
Cyfanswm			76.0

4.6 Daw cyllid ar gyfer dioddefwyr wrth y Weinyddiaeth Gyfiawnder, gyda £597,000 yn cael ei glustnodi ar gyfer Dyfed-Powys yn 2019/20.

4.7 Nid oedd y setliad yn sôn mwy am setliadau yn y dyfodol heblaw mai "hwn yw'r setliad olaf cyn yr Adolygiad o Wariant nesaf, a fydd yn gosod cyllidebau heddlu hirdymor ac yn edrych ar y ffordd y mae adnoddau'n cael eu dyrannu'n deg ar draws heddluoedd. Mae'r Swyddfa Gartref yn ddiolchgar i'r heddlu am y gwaith da o ran adeiladu'r sylfaen dystiolaeth i gefnogi'r gwaith hwnnw, a byddwn ni hefyd eisiau gweld tystiolaeth fod buddsoddiad eleni'n cael ei wario'n dda."

4.8 Roedd setliad 2019-20 yn darparu mwy o gyllid na'r hyn a ddigwyllwyd, ond roedd pedwar maes blaenoriaeth i "yrru effeithiolrwydd, cynhyrchiant ac effeithlonrwydd flwyddyn nesaf", gan gynnwys:

1. Arbedion effeithlonrwydd parhaus yn 2019-20 drwy rannu gwasanaethau a chaffael ar y cyd. Disgwylir y bydd pob heddlu'n cyfrannu'n sylweddol at arbedion caffael a bydd y Swyddfa Gartref yn gweithio gyda'r heddlu i gytuno ar yr amcanion lefel heddlu cywir ar gyfer 2019-20 a 2020-21.

2. Disgwyllir llawer o gynnydd ar gyfer datrys heriau o ran adnoddau ymchwillo a nodwyd gan AHGTAEM, gan gynnwys recriwtio mwy o dditectifs i fynd i'r afael â'r diffyg.
3. Parhau i wella cynhyrchiant, gan gynnwys defnyddio data'n ddoethach er mwyn cyflawni £50 miliwn o enillion cynhyrchiant yn 2019-20.
4. Cynnal ymateb i Droseddau Difrifol a Throseddu Trefnedig sy'n adnabod ac yn rheoli bygythiadau lleol yn ogystal â chefnogi blaenoriaethau cenedlaethol.

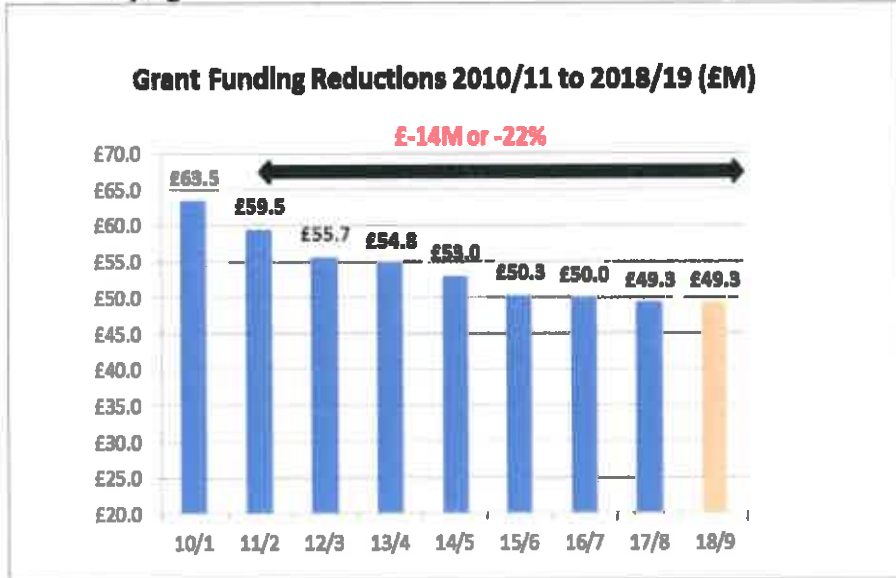
5 Refferendwm/Capio'r Dreth Gyngor

- 5.1 Yn Lloegr, mae'r Weinyddiaeth Tai, Cymunedau a Llywodraeth Leol yn cyhoeddi egwyddorion refferendwm treth gyngor. Yn 2019-20, bydd hawl gan Gomisiynwyr Heddlu a Throseddu yn Lloegr gynyddu biliau band D gymaint â £24. O dan drefniadau datganoli ar gyfer Cymru, Llywodraeth Cymru sy'n gweinyddu'r pŵer i bennu lefelau capio ar y dreth gyngor.
- 5.2 Mae dau fath o gapio – pennu ac enwebu. Caiff Llywodraeth Cymru bennu neu enwebu Awdurdod ar gyfer capio ei braesept os yw'n ystyried bod y gofyniad cyllideb yn ormodol.
- 5.3 Mae pennu'n mynnu bod Awdurdod yn lleihau ei ofyniad cyllideb ac yn ail-filio'r sawl sy'n talu'r Dreth Gyngor (drwy Awdurdodau Unedol). Mae enwebu, mewn gwirionedd, yn hysbysu Awdurdod y bydd Llywodraeth Cymru'n pennu terfyn cyllideb ar gyfer y flwyddyn ganlynol. Mae Llywodraeth Cymru'n gyfrifol am bennu'r melni prawf (yr egwyddorion) ar gyfer capio ar gyfer pob Awdurdod Lleol a Gwasanaeth Heddlu yng Nghymru. Mae'n rhaid i'r egwyddorion gynnwys cymhariaeth rhwng y gofyniad cyllideb a gyfrifwyd a'r hyn a gyfrifwyd ar gyfer y flwyddyn ariannol flaenorol. Mae gweinidogion yn rhydd i gynnwys unrhyw faterion eraill maen nhw'n eu hystyried yn berthnasol yn yr egwyddorion.
- 5.4 Mae'r Comisiynydd a'r PG wedi cynnal cyfathrebu effeithiol â Llywodraeth Cymru a gweinidogion i dynnu sylw at ddifrifoldeb y pwysau ariannol mae Heddlu Dyfed-Powys a'r gwasanaeth heddlu ehangach yng Nghymru'n wynebu.

6 Heddlu Dyfed-Powys – Cyd-destun Ariannol a'r Praesept Heddlu

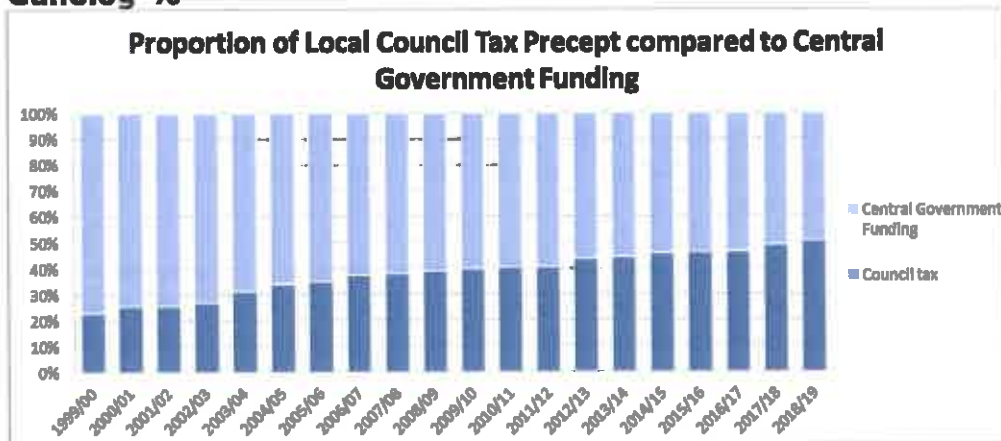
- 6.1 Mae Heddlu Dyfed-Powys wedi gweld gostyngiadau mewn cyllid grant o 22%, neu £14 miliwn, ers 2010/11, fel y dangosir isod:

Graff 6 : Gostyngiadau Mewn Ariannu Grant o 2010/11 tan 2018/19



6.2 Mae'r graff canlynol yn dangos fod cyfran o'r Incwm y mae Dyfed-Powys yn derbyn o ffynonellau canolog o'i gymharu â ffynonellau lleol wedi newid dros amser:

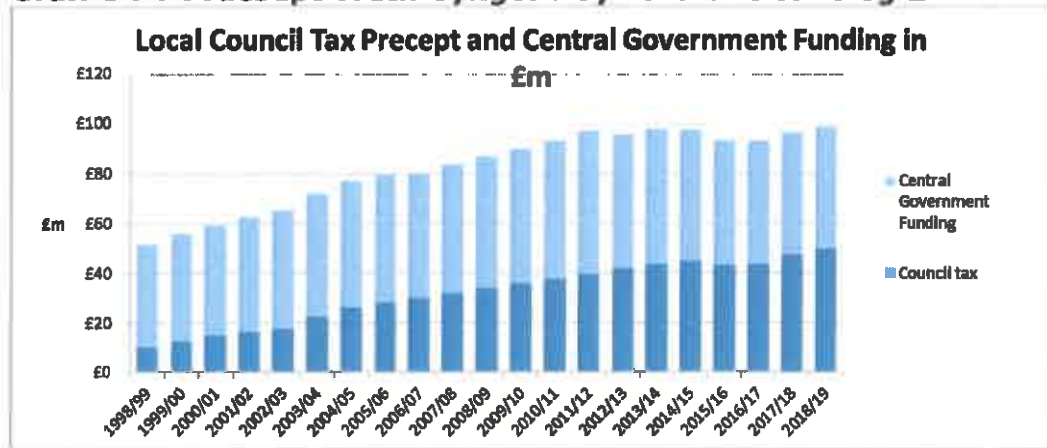
Graff 7 : Cyfran o'r Praesept Treth Gyngor i Ariannu Llywodraeth Ganolog %



6.3 Yn hanesyddol, mae arlannu canolog wedi darparu'r rhan fwyaf o gyllid Dyfed-Powys. Fodd bynnag, mae'r cyfran a dderbynnir gan ffynonellau canolog wedi gostwng yn raddol dros amser, ac yn 2018/19, roedd cyllid lleol (ar £49.788 miliwn) yn uwch na chyllid canolog (£49.303 miliwn) am y tro cyntaf. Bydd y rhaniad cyfartaleddol neu 'gerio' yn parhau i gynyddu wrth i'r cyllid gaei ei fodloni fwyfwy gan drethdalwr lleol.

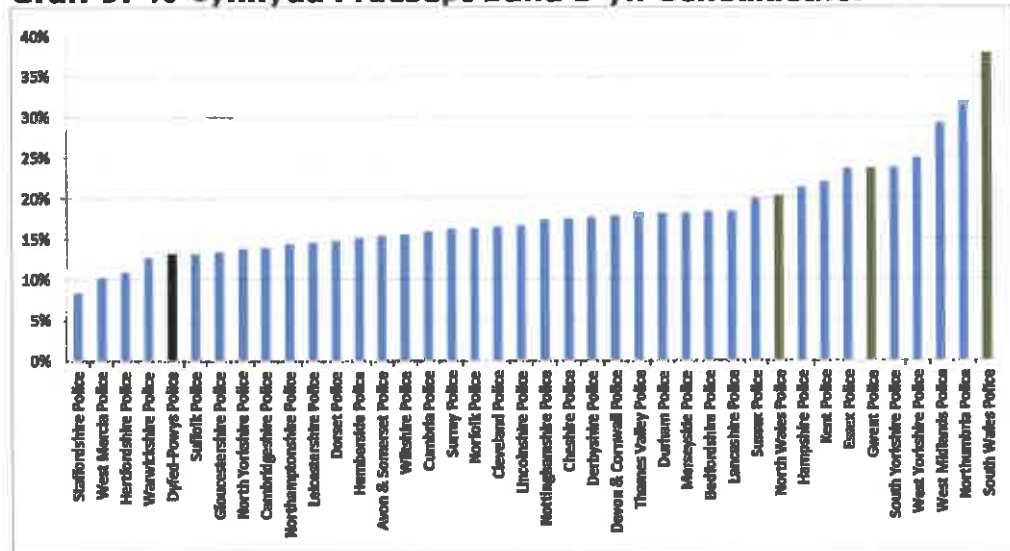
6.4 Mae'r graff canlynol yn dangos (mewn £miliynau) swm y cyllid y mae Dyfed-Powys wedi derbyn o ffynonellau lleol a chanolog dros amser:

Graff 8 : Y Praesept Treth Gyngor i Gyllid Grant Canolog £



6.5 Mae preswylwyr Dyfed-Powys wedi gweld y cynnydd isaf namyn tri yn y praesept heddlu Band D ers 2012/13 fel y dangosir isod:

Graff 9: % Cynnydd Praesept Band D yn Genedlaethol



*nid yw hyn yn cynnwys grant Rhewl'r Treth Gyngor ar gyfer Lloegr

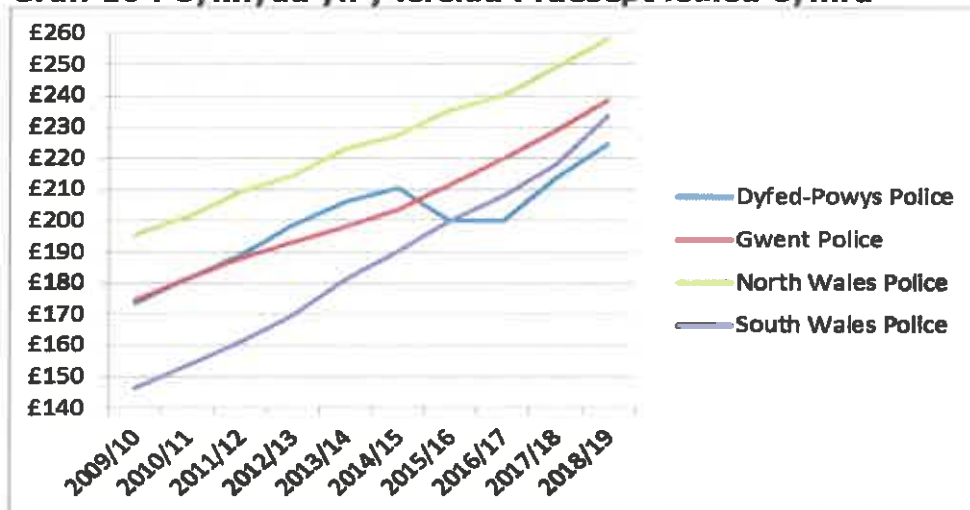
6.6 Preswylwyr Dyfed-Powys sydd â'r praesept heddlu isaf yng Nghymru:

Tabl 3 : Lefelau Praesept yng Nghymru

Treth Gyngor ar Fand D (£)	2017/18	2018/19	%
Heddlu Dyfed-Powys	213.87	224.56	5.0
Heddlu Gwent	228.84	238.84	4.4
Heddlu Gogledd Cymru	249.21	258.12	3.6
Heddlu De Cymru	218.24	233.52	7.0
Cymru	226.70	238.70	5.3

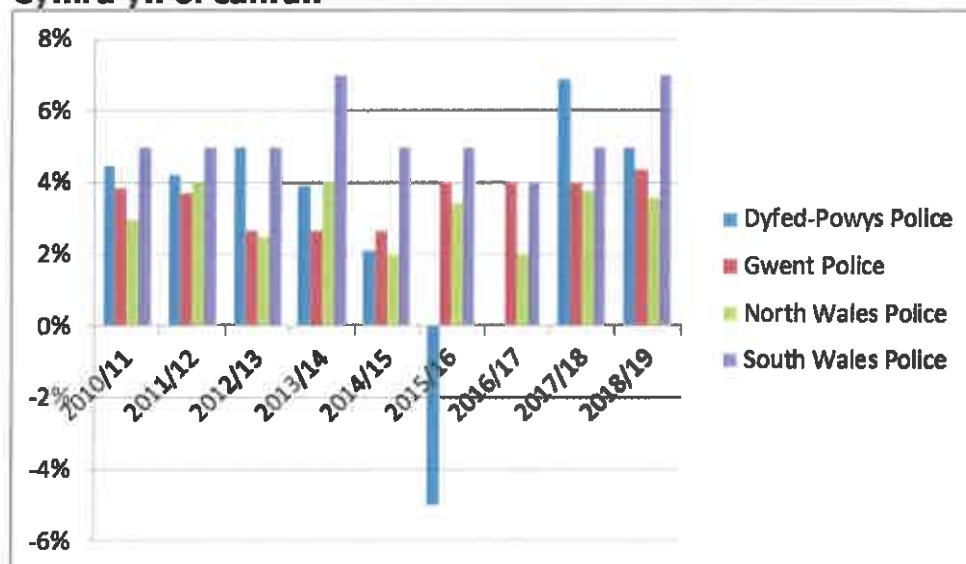
6.7 Mae'r graff canlynol yn dangos y newid yn y lefelau praesept ar gyfer heddluoedd Cymru ers 2009/10.

Graff 10 : Cynnydd yn y lefelau Praesept ledled Cymru



6.8 Dangosir canran y newid mewn lefelau praesept ar gyfer heddluoedd Cymru o flwyddyn i flwyddyn yn y graff canlynol.

Graff 11 : Y newidiadau i'r praesept o flwyddyn i flwyddyn ledled Cymru yn ôl canran



7 Y Sylfaen Treth Gyngor

7.1 Pennir y praesept heddlu, a godir drwy dalwyr Treth Gyngor lleol, i'r cynghorau bilio ar sail y sylfeini treth perthnasol a hysbysir ganddynt. Cyfrifir y sylfaen dreth o nifer yr eiddo ym mhob ardal a bennir i bob band eiddo, gyda gostyngiadau ar gyfer deiliadaeth sengl, y rhai nad ydynt yn talu ac ati. Mynegir y sylfaen dreth fel band sy'n gyfwerth â Band D fel a ganlyn:

Tabl 4 : Lefelau'r Sylfaen Dreth

Sylfaen dreth Band D	2017/18	2018/19	2019/20	Amrywiad
Sir Gaerfyrddin	71,598.56	72,153.24	72,440.46	0.40%
Ceredigion	31,893.64	31,683.05	31,648.30	-0.11%
Sir Benfro	55,920.65	56,103.15	56,055.84	-0.08%
Powys	61,764.29	61,768.85	62,123.50	0.57%
Cyfanswm y sylfaen dreth	221,177.14	221,708.29	222,268.10	0.25%
	2.1%	0.24%	0.25%	

- 7.2 Bydd y praesept heddlu'n cael ei ychwanegu i'r ffigurau ar gyfer yr Awdurdodau Unedol ac yn ffurfio rhan o filliau galw'r Treth Gyngor cyffredinol.
- 7.3 O dan y rheolladau, mae'n rhaid i'r awdurdod bilio benderfynu ar amserlen o randalladau ar gyfer taliadau i'r awdurdodau praeseptu. Cytunwyd y byddai'r Awdurdodau Unedol yn talu'r Heddlu mewn 12 rhandaliad ar ddiwrnod gwaith olaf pob mis, neu cyn hynny.
- 7.4 Wrth gyhoeddi'r setliad heddlu dros dro, dylid nodi hefyd bod y Llywodraeth yn gwneud tybiaethau mewn perthynas â'r newidiadau i'r sylfaen treth gyngor gan ddefnyddio'r wybodaeth a ddarperir gan Y Swyddfa Cyfrifoldeb Cyllidebol. Tybiwyd y byddai cynnydd o 0.8% ar gyfer Cymru, fodd bynnag, dim ond 0.25% oedd y cynnydd gwirioneddol ar gyfer Dyfed-Powys. Mae'r lefel cynnydd Is hwn yn effeithio'n andwyol ar y ffigurau pennawd a gyhoeddwyd yn lleol ac yn genedlaethol o £300,000 ar gyfer Heddlu Dyfed-Powys.

8 Pensiynau Swyddogion Heddlu ar gyfer 2019/20

- 8.1 Fel rhan o'r Prisiad Pensiynau ar gyfer 2016, cyhoeddodd Trysorlys Ei Mawrhydi (TEM) Gyfarwyddiadau Priso Pensiynau Sector Cyhoeddus ar 6 Medi 2018, a fydd yn cynyddu cyfradd Cyfraniad y Cyflogwr o 2019/20 ar gyfer Cynlluniau Pensiwn Sector Cyhoeddus (gan gynnwys Cynllun Pensiwn yr Heddlu).
- 8.2 Y prif newid yw'r gostyngiad i'r gyfradd ddisgowntio a ddefnyddir i drawsnewid talladau pensiwn yn y dyfodol i'w gwerth presennol. Mae'r gyfradd hon yn adlewyrchu barn y Swyddfa Cyfrifoldeb Cyllidebol (SCC) ar ragolygon economaidd cenedlaethol presennol, sydd, yn eu tro, yn adlewyrchu cyfnod arbennig o ansicr cyn i'r Deyrnas Unedig adael yr Undeb Ewropeaidd. Awgrymodd y Canghellor mewn Cynhadledd Plaid y byddai *unrhyw* gytundeb o ran gadael yr Undeb Ewropeaidd yn gweld rhagfynegiadau ar gyfer twf economaidd yn gwella, fodd bynnag, yn syml, mae marchnadoedd yn hoff o ansicrwydd. Mae dadl cryf i ddweud y byddai defnyddio'r gyfradd ddiwygiedig, fel yr amlinellir isod, yn

peryglu camau cywirol yn y dyfodol pan mae marchnadoedd yn sefydlogi.

- 8.3 Mae'r Gyfradd Ddisgowntio wedi'i lleihau o 3.0% i 2.4% (er bod gostyngiad i 2.8% wedi'i gynnwys yng Nghyllideb 2016). Mae effaith y Cyfarwyddiadau Priso yn arwain at gynydd sylweddol yng nghyfraniad cyflogwyr swyddogion heddlu o 22.1% i 31%, er bod 24.2% wedi'i dalu ers yr ailbrisiad diwethaf. Aseswyd effaith y cynnydd hwn i fod yn £330 miliwn.
- 8.4 Gwnaed cyflwyniadau cenedlaethol a gwleidyddol sylweddol mewn perthynas ag effaith y pwysau hwn nas rhagwelwyd. Mae'r setliad dros dro wedi cynnwys dwy elfen yn awr er mwyn lliniaru'r effaith ariannol rhywfaint.
- 8.5 Yn gyntaf, mae grant penodol newydd wedi'i glustnodi ar gyfer pob heddlu gan y Swyddfa Gartref yn seiliedig ar gostau cyfartalog pensiynau swyddogion heddlu dros gyfnod o dair blynedd. Gosodwyd hyn ar £1.302 miliwn ar gyfer Dyfed-Powys. Yr all yw cyfanswm y dyraniad ychwanegol o £161 millwn o grant craidd yr heddlu, sef £1.035 miliwn ar gyfer Dyfed-Powys.
- 8.6 Amcangyfrifwyd mai effaith ariannol y cynnydd i 31% yw £2.872 miliwn ar gyfer Dyfed-Powys. Gan hynny, mae'r cynnydd hwn o £2.337 miliwn yn gadael diffyg o £0.535 millwn y mae'n rhaid ei fodloni oddi mewn i'r gyllideb refeniw.
- 8.7 Mae'r effaith ar heddluoedd unigol yn amrywio'n sylweddol ar draws y wlad, gyda rhai'n derbyn cyllid ychwanegol sy'n ddigon i ddarparu ar gyfer y costau llawn, eraill yn gorfod bodloni diffygion, ac eraill yn elwa. Hefyd, rhaid nodi bod peryglon mewn perthynas â'r ymrwymiad parhaus i'r ddwy elfen o'r cyllid hwn sy'n lliniaru'r pwysau.

9 Cyllideb Ddrafft ar gyfer 2019/20

- 9.1 Canlyniad cyffredinol y setliad dros dro a'r praesept arfaethedig yw cynnydd o £7.797 miliwn yn 2019/20 o'i gymharu â 2018/19, fel y dangosir yn y tabl isod.

Tabl 5: Cyfanswm Cyllid ar gyfer 2019/20 (Dros Dro)

	2018/19	2019/20	Newid	
	£millwn	£millwn	£millwn	%
Grant Craidd yr Heddlu	27.714	28.317	0.603	2.2%
Ychwanegu Rheol 1 a Chyllid Llwr	8.498	8.676	0.178	2.1%
Llywodraeth Cymru	13.101	13.355	0.254	1.9%
Ariannu Canolog	49.313	50.348	1.035	2.1%

Grant Penslynnau	0	1.302	1.302	-
Sylfaen y Dreth Gyngor (Band D)	221,708	222,268	560	0.3%
Treth Gyngor Band D (£)	224.56	248.56	24.00	10.7%
Praesept	49.787	55.247	5.460	11.0%
Cyfanswm y Cyllid	99.100	106.897	7.797	7.9%

- 9.2 Mae hyn wedi arwain at y gyllideb gytbwys ganlynol yn cael ei pharatoi ar gyfer 2019/20:

Tabl 6: Cyllideb Refeniw Ddrafft ar gyfer 2019/20

	2018/19	2019/20
	£Millwn	£Millwn
SCHTh a Chomisiynu	1.992	1.946
Ystadau	3.736	3.993
Yr Heddlu (net symudiadau cronfeydd wrth gefn)	93.372	100.958
Cyfanswm	99.100	106.897

- 9.3 Ceir dadansoddiad llawn o'r gwariant arfaethedlg ar gyfer 2019/20 (tan 2024/25) yn Atodiad C.
- 9.4 Wrth baratoi'r gyllideb ar gyfer 2019/20, gweithredwyd y ffactorau chwyddiannol canlynol i gyllideb 2018/19. Ystyriwyd y cyfraddau mynegai prisiau defnyddwyr a mynegai prisiau manwerthu, sef 2.3% a 3.2% yn ôl eu trefn.

Tabl 7: Tybiaethau Cyllideb ar gyfer 2019/20 (o'i gymharu â 2018/19)

Tybiaethau Cyllideb (%)	2018/19	2019/20
Swyddogion Heddlu	2.29%	2.00%
Staff yr Heddlu	2.29%	2.00%
Chwyddiant	2.50%	2.00%
Tanwydd ar gyfer Adelladau	2.50%	10.00%
Tanwydd ar gyfer Cerbydau	2.50%	2.00%
Grantiau	0.00%	0.00%
Incwm	2.50%	2.00%
Cyllid Cyfalaf	0.00%	0.00%
Pensiynau	3.00%	3.00%

- 9.5 Yn ogystal â phwysau chwyddiannol yn 2018/19, nodwyd y pwysau cost ychwanegol canlynol ar gyfer 2019/20:

- **Goramser – Mae'r Heddlu wedi parhau i weld lefelau digynsail o weithgarwch gweithredol a digwyddiadau mawr. Fel rhan o Grŵp Cyllid Aur y PG, cynhaliwyd adolygiad beirniadol o'r holl ofynion a threfniadau goramser, gyda rheoliadau ychwanegol yn cael eu rhoi ar waith. Nodwyd gofyniad ychwanegol o £510,000 o fewn y gyllideb sylfaen gylchol, er y bydd hyn yn cael ei fonitro er mwyn sicrhau y gellir rheoli'r cyfnodau brig a'r cyfnodau tawel sy'n siŵr o ddigwydd o ran digwyddiadau mawr/difrifol o flwyddyn i flwyddyn yn ariannol yn y modd mwyaf effeithiol.**

Mae'r PG yn bwriadu defnyddio £100,000 o'r codiad hwn i greu cronfa gweithredol wrth gefn i liniaru'r costau gweithredol sy'n deillio o gyfnodau brig o ran digwyddiadau mawr neu ddiffrifol.

- **Gwasanaethau Dadansoddol Fforensig – Wynebwyd anawsterau yn y farchnad fforensig dros y flwyddyn ddiwethaf, ac mae pryderon y bydd rhain yn parhau ac yn ymestyn. Mae gwaith yn digwydd yn genedlaethol i fodloni pob darparwr a thrafod â nhw er mwyn llunio cyniglon ar gyfer helpu i gynnal y farchnad yn y tymor byr (12 i 18 mis), a fydd yna'n caniatáu amser i weithio ar ddatryslad tymor hirach.**

Yn seiliedig ar ddatrysiad o'r gwariant Fforensig yn genedlaethol hyd yn hyn, mae'n debygol y bydd Heddluoedd yn wynebu cynnydd mewn pris lleiaf cyfartalog ar draws y consortiwm o tua 29% o 1 Ionawr 2019. Er mwyn rhoi hyn mewn cyd-destun, yn 2016, yr arbedion cyfartalog ar draws y consortiwm oedd 25%, felly mae hyn yn mynd â Heddluoedd yn ôl i'r pwynt prisio hwnnw, gydag ychydig o gynnydd o ran mynegai prisiau manwerthu dros y ddwy flynedd diwethaf.

- **Costau tanwydd ar gyfer adeiladau – Mae'r gyllideb ar gyfer costau trydan a nwy wedi cynyddu o 10%, sydd gyfystyr â £78,000 i adlewyrchu'r defnydd a ragwelir a'r rhagamcanion diwydiant cyfredol o gynnydd mewn prisiau tanwydd oherwydd newidiadau mewn defnydd a chynhyrchu byd-eang.**
- **Cytundeb Rheoli Cyfleusterau - Yn hanesyddol, hwnt ac yma fu'r gwaith o gynnal yr Ystâd, a bu'n aneffeithlon, gan arwain at wario llawer ar ymateb yn hytrach na gwaith a gynlluniwyd. Mae methiant peiriannau/offer ac amser segur hefyd wedi achosi problemau parhaus a chyfyngiadau technegol o fewn y tîm Ystadau, gan beri risg gweithredol. Drwy fyddino cytundeb Rheoli Cyfleusterau, y nod yw lleihau'r perygl, ac ar yr un pryd, cynyddu cywirdeb, effeithiolrwydd ac ansawdd darpariaeth gwasanaethau. Er bod cost ychwanegol o £252,000 o ran darparu'r gwasanaethau hyn, bydd cyfleoedd ar gyfer lleihau a mireinio darpariaeth gwasanaeth cynnal a chadw a fydd yn cyflwyno arbedion effeithlonrwydd yn y tymor hir.**
- **Rhaglenni Galluogi Cenedlaethol – Mae nifer sylweddol o brosiectau TGCh yn cael eu hariannu ar lefel genedlaethol o Gronfa Trawsnewid**

yr Heddlu a thrwy ailddyranladau Technoleg Heddlu. Mae'r rhain yn cynnwys:

- Rhaglen Alluogl Genedlaethol
 - Gwasanaethau Cynhyrchiant – Office 365 / Cwmwl
 - Canolfan Genedlaethol Rheoli Ddogelwch
 - Rheoli Mynediad Hunaniaeth
- Portffolio Plismona Digidol
 - Cyswllt Cyhoeddus Digidol (Cartref Ar-lein Sengl)
 - Cudd-wybodaeth ac Ymchwilio Digidol
 - Digidol Yn Gyntaf (Ffeiliau Achos Electronig)
- Rhaglenni'r Swyddfa Gartref
 - Rhaglen Cyfathrebu Symudol y Gwasanaethau Brys
 - Rhaglen Ddata Genedlaethol Gorfodi'r Gyfraith (Cronfeydd Data Cenedlaethol yr Heddlu)
 - System Genedlaethol Adnabod Rhifau Ceir yn Awtomatig
 - Biometreg y Swyddfa Gartref

Gyda'i gilydd, mae'r prosiectau hyn yn adlewyrchu ymrwymiad sylweddol gan y Swyddfa Gartref a Chyngor Cenedlaethol Prif Swyddoglon yr Heddlu i liniaru Systemau Cenedlaethol. Er bod ariannu canolog yn darparu ar gyfer costau datblygu, bydd canlyniadau cyllideb refeniw a chostau gwelthredu lleol yn cael eu hysgwyddo gan Heddluoedd lleol drwy eu Cyllidebau Refeniw a Chyfalaf eu hun. Roedd angen cynnwys cyfanswm o £485,000 yng nghyllideb y flwyddyn nesaf er mwyn darparu ar gyfer y costau refeniw uwch sy'n gysylltiedig â'r Rhaglenni Cenedlaethol hyn.

- Mae'r Heddlu eisoes yn cyfrannu at amrediad o brosiectau cenedlaethol TGCh ond mae adolyglad o'r sylfaen brisio'n digwydd ar hyn o bryd sy'n celsio cysondeb ac ecwiti o ran ymagwedd. Yn hanesyddol, mae nifer o'r rhain wedi defnyddio'r rhan briodol o gyllid grant yr heddlu fel sail ar gyfer pennu costau i Heddluoedd unigol. Oherwydd gwahaniaethau mawr y balans 'gerio' rhwng cyllid grant yr heddlu a'r praesept treth gyngor ar draws y wlad, yn gyffredinol, ystyrir y byddai defnyddio Gwariant Refeniw Net yn sylfaen mwy adlewyrchol a theg o godi tâl ar gyfer prosiectau cenedlaethol. Effaith hyn fyddai £150,000 ar gyfer Dyfed-Powys ac mae wedi'i gynnwys fel pwysau ar gyfer 2019/20, er bod cyflwyniadau a thrafodaethau'n parhau.
- Cynllun Cenedlaethol Cefnogaeth o'r Awyr – mae gwaith yn digwydd i adolygu'r trefniadau ar gyfer codi tâl sy'n tanategu darpariaeth Gwasanaeth Awyr Cenedlaethol yr Heddlu. Ymgynghorwyd ynghyich nifer o ddewisiadau, ac mae'r canlyniad yn ansicr ar hyn o bryd, ond mae'n debygol y bydd unrhyw drefniant newydd o ran codi tâl yn cyflwyno costau ychwanegol o £115,000 o ganlyniad i'r sylfaen ar gyfer codi tâl a'r cynnydd o ran galwadau am wasanaeth o fewn yr ardal Heddlu.

- Uned Ranbarthol Troseddau Trefnedig – mae'r trefniant ar y cyd rhwng y tri gwasanaeth heddlu yng Nghymru'n cael ei ariannu'n rhannol gan arian grant ac yn rhannol drwy gyfraniadau gan yr heddluoedd. Mae ansicrwydd ynghylch arian grant yn y dyfodol sy'n debygol o weld toriad yn y cyllid yn 2019/20 ynghyd â chostau TG a phwysau ychwanegol. Er bod diwydrwydd dyladwy ac ystyriaeth o'r dewisiadau yn parhau, mae £219,000 wedi'i gynnwys o fewn y gyllideb er mwyn lliniaru'r pwysau hwn.
 - Porthladdoedd/Isadeiledd Cenedlaethol Hollbwysig – Derbynnir cyllid grant gwrthderfysgaeth i gefnogi Ymgyrch Protect, sy'n cynnwys dyfrffyrdd a thir. Mae sylfaen y grant hwn wedi bod yn gyfrannol erioed, gan olygu nad yw'r holl gostau wedi'u hariannu'n llawn. Yn hanesyddol, bodlonwyd y diffygion hyn yn ystod y flwyddyn drwy gynigion grant ychwanegol o ganlyniad i ddefnyddio tanwariant cenedlaethol neu drwy gynilon ac arbedion effeithlonrwydd o fewn cyllidebau'r Heddlu. Mae pwysau o £121,000 wedi'i gydnabod o fewn y gyllideb er mwyn sicrhau bod y costau llawn yn cael eu hadlewyrchu o'r cychwyn.
 - Yn ogystal â'r pwysau Cenedlaethol a chwyddiannol hyn, mae'r Heddlu hefyd yn wynebu nifer o bwysau cost lleol, gan gynnwys dyraniadau ac ychwanegiadau o ran cyflogau swyddogion a staff yr heddlu, gostyngiadau o ran incwm a grantiau, costau ychwanegol ar gyfer gweithio ar wyliau banc, ychwanegladau o ran costau cydweithio a chostau ar gyfer cyfieithu i'r Gymraeg.
- 9.6 Ar ôl cyfnod o drafod ac ymgynghori, cymeradwyodd y PG y cynigion tyflant canlynol sydd â blaenoriaeth o nifer o achosion busnes sefydliadol:
- Y Rheoliad Cyffredinol ar Ddiogelu Data – newidiadau strwythurol a gofynion o ran adnoddau o £167,000 o ganlyniad i'r rheoliadau, a ddaeth i rym yn 2018.
 - Cydlynu Teledu Cylch Cyfyng (TCC) - adnoddau ychwanegol o £108,000 er mwyn sicrhau y defnyddir y buddsoddiad sylweddol mewn TCC ledled Dyfed-Powys i'w lawn botensial er mwyn cefnogi plismona lleol.
- 9.7 Mae'r Comisiynydd wrthi'n gwerthuso manteision y prosiect brysbennu dalfeydd yn Sir Benfro er mwyn pennu pa un ai a oes gwerth ei gyflwyno ledled Dyfed-Powys. Mae trafodaethau hefyd yn parhau gyda Llywodraeth Cymru mewn perthynas â chyfleoedd cyllid grant i gefnogi darparu'r gwasanaeth hwn i fenywod yn benodol. Mae darpariaeth gyllidebol wedi'i gadw o fewn y gyllideb Gomisiynu hyd nes y bydd canlyniad y gwerthusiad yn hysbys.
- 9.8 Mae'r Comisiynydd hefyd wedi comisiynu asesiad o anghenion annibynnol er mwyn hysbysu blaenoriaethu cyllid ar gyfer gwasanaethau a gomisiynwyd yn well. Bydd canlyniadau hyn yn cael eu hystyried gan y Comisiynydd a'r Bwrdd Cynghori ar Gomisiynu er mwyn sicrhau bod arian wedi'i gyfeirio yn y modd mwyaf effeithiol ar sylfaen

dystiolaeth gadarn a dlogel. Ar ôl rhoi sail newydd i'r gyllideb Gomislynu, bydd hyn yn sefyll yn awr ar £1.455 miliwn, sef gostyngiad o £1.477 miliwn o 2018/19. Mae'r gyllideb hon yn cael ei chefnogi gan grant y Weinyddiaeth Gyfiawnder o £0.597 miliwn, sy'n cefnogi gwasanaeth cymorth Dioddefwyr.

- 9.10 Yn ogystal â'r buddsoddiadau uchod, mae'r gyllideb amlinellol ar gyfer 2018/19 yn cynnwys gostyngiadau cylchol blynyddol mewn costau o £2.932 miliwn o fewn yr Heddlu fel y crynhoir isod:

Tabl 8: Crynodeb Lleihau Costau ar gyfer 2019/20

		Arbedion Disgwyliedig 2019/20 £'000
Cyflog/Lwfansau	Gostyngiad mewn lwfansau	-83
Gweithlu	Diswyddo Cynnar Gwirfoddol	-390
Gweithlu	Moderneiddio/Trawsnewid y Gweithlu	-100
Gweithlu	Gostyngiadau staff dros dro	-143
Gweithlu	Cyflogau'r Heddlu - Diswyddo Cynnar Gwirfoddol	-1,218
Caffael	Arbedion effeithlonrwydd cytundebol/arbedion/cydweithio	-525
Caffael	Arbedion cytundebol gwalth fforenslg	-205
SCHTh	Arbedion effeithlonrwydd	-128
Masnacheiddio	Cynhyrchu incwm	-60
Arall	Arall	-80
		-2,932

- 9.11 Roedd y CATC ar gyfer 18/19 yn cynnwys darpariaeth ar gyfer Diswyddo Cynnar Gwirfoddol ar gyfer Swyddogion Heddlu. Bu ymgynghori a chraffu trylwyr o gwmpas gweithredu'r polisi newydd hwn, a oedd yn anelu i gynorthwyo â rhedeg yr heddlu'n effeithlon mewn cyfnodau o lymder, sy'n caniatáu ar gyfer cynllunio olyniaeth ac sy'n sicrhau bod gan yr Heddlu gymysgedd effeithiol o sgillau. Ar ôl adolygu'r sefyllfa ariannol, nifer y swyddogion heddlu a dd disgwyllir o fewn y sefydliad a'r CATC yn ofalus, rhoddwyd cymeradwyaeth i 17 swyddog cyfwerth ag amser llawn adael y sefydliad.
- 9.12 Bydd yr Heddlu'n gweld gostyngiad o ran cryfder Swyddogion Heddlu ar gyfer 2019/20 o tua 40 swyddog, sy'n cynnwys 17 sy'n gadael drwy ymddiswyddo cynnar gwirfoddol, 7 o ganlyniad i dderbyniadau sydd wedi'u cynllunio ar gyfer 2018/19 ac 16 o ganlyniad i ymadawyr net a secondiadau, sy'n cyfrannu gostyngiadau cost pellach o £1.218 miliwn.

10 Ariannu yn y Dyfodol

- 10.1 Mae llawer o ansicrwydd wedi bodoli dros setliadau ariannol yn y dyfodol ers peth amser. Roedd y llythyr a ysgrifennwyd gan yr Ysgrifennydd Cartref ddiwrnod yr Adolygiad o Wariant ar gyfer 2015 yn nodi y byddai'r setliad ar gyfer plismona, gan gynnwys cyllid ar gyfer gwrthderfysgaeth, yn cael ei ostwng o 1.3% mewn termau real dros pedair blynedd. Gan ystyried incwm lleol, bydd y setliad yn diogelu gwariant yr heddlu mewn termau real dros gyfnod yr Adolygiad o Wariant. Roedd y newyddlon hwn yn wella na'r disgwyl oherwydd, yn flaenorol, disgwyllwyd i adrannau sydd ddim yn cael eu diogelu weld ostyngiadau o tua 27% dros tair blynedd.
- 10.2 Fodd bynnag, ym mis Rhagfyr 2016, cyhoeddodd y Gweinidog dros Blismona a'r Gwasanaeth Tân ostyngiad cyfradd unffurf mewn cyllid grant o 1.4% mewn termau ariannol ar gyfer pob Heddlu yn 2017/18. Roedd y setliad dros dro hwn ychydig yn waeth na'r hyn a ragwelwyd gan yr oedd cynnydd cyfartalog yn y sylfeini treth gyngor wedi'u hamcangyfrif gan y Swyddfa Gartref cyn cyfrifo'r gostyngiad canlyniadol mewn cyllid.
- 10.3 Pennodd y setliad ar gyfer 2018/19 a gyhoeddwyd ym mis Rhagfyr 2017 grant ariannol unffurf (h.y. yr un dyraniadau â 2017/18). Yn ogystal, cyhoeddodd y Gweinidog y byddem yn derbyn setliad ariannol sy'n gyffredinol unffurf ar gyfer 2019/20 gan ddibynnu hefyd ar gynnydd o ran cerrig milltir effeithlonrwydd sydd i'w cytuno yn y Flwyddyn Newydd.
- 10.4 Ar ôl cael ei fodloni ynglŷn â'r cynnydd a wnaed mewn perthynas ag arbedion effeithlonrwydd, cyhoeddodd y Gwir Anrhydeddus Nick Hurd AS y setliad drafft ar 13 Rhagfyr 2018, a bennodd cyllid grant craidd ychwanegol o £1.036 miliwn. Fodd bynnag, mae'n bwysig nodi fod hyn, ar ben y grant penslynu newydd o £1.302 miliwn, ond yn lliniaru'r gost o'r cyfraniad cyflogwr ychwanegol i benslynu swyddogion heddlu ar gyfer 2019/20 yn rhannol, ac mae'n gadael ansicrwydd ar gyfer blynyddoedd i ddod.
- 10.5 Serch y gwaith sy'n digwydd mewn perthynas â'r Adolygiad Cynhwysfawr o Wariant (ACW), mae ymagwedd genedlaethol gyson tuag at dybiaethau cyllidebol wedi'i hyrwyddo gan Gymdelthas Trysoryddion Comisiynwyr Heddlu a Throseddu, sef i gymryd setliad ariannol unffurf ar gyfer 2020/21 yn ganiataol. Yn amlwg, mae peryglon yn gysylltiedig â'r dybiaeth hon, a bydd y sefyllfa'n cael ei monitro'n ofalus yn unol â'r gweithgoreu ACW.
- 10.6 Mae'r Gweinidog Plismona wedi datgan na fydd fformiwla ariannu newydd yn cael ei gyflwyno tan 2021/22 o leiaf. Effaith yr adolygiad diwethaf (a oedd heb ei weithredu) oedd Dyfed-Powys yn colli £7.9 miliwn mewn grant. Gan hynny, gyda hyn mewn cof, mae'r CATC hefyd yn cynnwys gostyngiad o 4% mewn grant canolog o 2021/22 ymlaen.
- 10.7 Dangosir y sefyllfa gyllido tymor canolig cyfredol isod:

Tabl 9: Cyfanswm y Gyllideb ar gyfer y cyfnod o 2019/20 i 2024/25

	19/20	20/21	21/22	22/23	23/24	24/25
	£Millwn	£Millwn	£Millwn	£Millwn	£Millwn	£Millwn
Grantiau Canolog	50.348	50.348	48.334	46.401	44.545	42.763
Grantiau Penslynu	1.302	1.302	1.302	1.302	1.302	1.302
Praesept	55.247	58.155	61.215	64.436	67.827	71.397
Cyfanswm Cyllid	106.897	109.805	110.851	112.139	113.674	115.462
Amrywiant l'r flwyddyn flaenorol	7.797	2.908	1.046	1.288	1.535	1.788
% Newld	7.87%	2.72%	0.95%	1.16%	1.37%	1.57%

10.8 Mae'r sefyllfa gyllido hon yn cymryd y bydd y cynyddiadau canlynol yn y praesept treth gyngor ac yn cynnwys tyblaeth y bydd y sylfaen dreth gyngor yn cynyddu o 0.25% y flwyddyn:

Tabl 10: Y Lefel Praesept Arfaethedig o 2019/20 i 2024/25

	19/20	20/21	21/22	22/23	23/24	24/25
	£	£	£	£	£	£
Y Praesept Treth Gyngor	248.56	260.99	274.04	287.74	302.13	317.23
Cynnydd o'r flwyddyn flaenorol £	24.00	12.43	13.05	13.70	14.39	15.10
% Newld	10.69%	5.00%	5.00%	5.00%	5.00%	5.00%

11 Cyllideb Tymor Canolig o 2019/20 i 2024/25

11.1 Disgwylr y bydd chwyddiant prisiau a chyflogau'n parhau i roi pwysau ar gostau darparu gwasanaethau plismona yn ystod y cyfnod hwn, a gwnaed y tyblaethau canlynol mewn perthynas â'r rhain:

Tabl 11: Tyblaethau Chwyddiant o 2018/19 i 2023/24

	19/20	20/21	21/22	22/23	23/24	24/25
Swyddoglon Heddlu	2.0%	2.0%	2.0%	2.0%	2.0%	2.0%
Staff yr Heddlu	2.0%	2.0%	2.0%	2.0%	2.0%	2.0%
Chwyddiant	2.0%	2.0%	2.0%	2.0%	2.0%	2.0%
Tanwydd ar gyfer Adeiladau	10.0%	2.0%	2.0%	2.0%	2.0%	2.0%
Tanwydd ar gyfer Cerbydau	2.0%	2.0%	2.0%	2.0%	2.0%	2.0%
Grantiau	0.0%	0.0%	0.0%	0.0%	0.0%	0.0%
Incwm	2.0%	2.0%	2.0%	2.0%	2.0%	2.0%
Cyllid Cyfalaf	0.0%	0.0%	0.0%	0.0%	0.0%	0.0%
Penslynu	2.0%	2.0%	2.0%	2.0%	2.0%	2.0%

11.1 Yn ogystal â'r cynyddiadau hyn mewn costau sylfaenol, mae cynllun effeithlonrwydd ac arbedion wedi'i ddatblygu a fydd yn cyflwyno arbedion o dros £4.063 miliwn dros y bum mlynedd nesaf. Nodir yr arbedion hyn yn y tabl isod:

Tabl 12: Crynodeb o Ostyngiadau Cost ar gyfer y cyfnod o 2019/20 i 2023/24

	19/20	20/21	21/22	22/23	23/24	Cyfanswm
	£'000	£'000	£'000	£'000	£'000	£'000
Gostyngiad o ran lwfansau	-83					-83
Diswyddo Cynnar Gwlrffoddol	-390					-390
Moderneiddio/Trawsnewid y Gweithlu	-100	-31	0	0	0	-131
Gostyngiadau staff dros dro	-143	-50	-50	-50	-150	-443
Arbedion effeithlonrwydd cytundebol/arbedion/cydweithio	-525	-200	-200	-200	-200	-1,325
Arbedion cytundebol gwaith fforensig	-205					-205
Arbedion effeithlonrwydd	-128					-128
Cynhyrchu incwm	-60					-60
Arall	-80					-80
Cyflog yr Heddlu – Diswyddo Cynnar Gwlrffoddol	-1,218					-1,218
	-2,932	-281	-250	-250	-350	-4,063

- 11.2 Ceir manyllon am effaith cyfuno'r cynyddiadau chwyddiannol, pwysau newidiadau a ragamcanwyd a'r bylchau canlyniadol mewn cyllid fel a ganlyn:

Tabl 13 – Datganliad Amrywiad Cost

Medium Term Financial Plan -Variation Statement 2019/20 to 2023/24						
	2019/20	2020/21	2021/22	2022/23	2023/24	2024/25
Total Funding - Prior Year	-99,100	-106,897	-109,805	-110,851	-112,139	-113,674
Total Funding available -for year	-106,897	-109,805	-110,851	-112,139	-113,674	-115,462
Total Funding Change	-7,797	-2,907	-1,046	-1,288	-1,535	-1,788
Inflationary Pressures						
Pay Inflation - Prior Year	761	805	820	836	853	869
Pay Inflation In Year	1,225	1,249	1,273	1,298	1,323	1,348
Police Staff Increments / LYR Growth	878	0	0	0	0	0
Police Officer Overtime	410	0	0	0	0	0
Other Pay Pressures	308	0	0	0	0	0
Non Pay Inflation	484	404	472	549	645	767
Pensions Costs	2,968	0	0	0	0	0
Reduction In Reserves	1,298	631	346	30	10	10
Capital Financing Costs	540	872	1,264	662	484	484
Loss Of Specific Grants / Income	23	150	0	0	0	0
Unavoidable Increases - Agency / Estates	753	219	219	0	0	0
Increases In Non Pay Costs (Inc ICT)	724	418	130	14	2	2
Growth Bids Included	357	290	21	0	0	0
Savings Plan						
Efficiency	-1,714	-281	-250	-250	-350	-350
Demand Savings Incorporated	-1,218	0	0	0	0	0
Total Cost Pressures	7,797	4,757	4,296	3,140	2,967	3,129
Shortfall (+) / Surplus (-)	-0	1,850	3,250	1,851	1,432	1,341
Cumulative Shortfall (+)	-0	1,850	5,100	6,951	8,383	9,724

- 11.2 O ystyried yr ansicrwydd o ran cyllido yn y dyfodol a'r diffygion cyllidebol a nodwyd, mae'n ddoeth datblygu cynlluniau ar gyfer bodloni'r diffygion sydd wedi'u nodi. Mae'r PG dal yn datblygu dewisladau ar gyfer modelau gweithredu posibl pe bai'r senarios hyn yn digwydd. Does dim amheuaeth na fyddai gostyngiadau sylweddol mewn cyllid grant canolog yn cael effaith ddifrifol ar wasanaethau'r heddlu a chymunedau Dyfed-Powys.
- 11.3 Mae gwaith yn parhau ar sail Cymru gyfan ac ar sail Cymru a Lloegr i gelsio pob cyfle ar gyfer arbedion effeithlonrwydd masnachol, cydweithio a chysondeb o ran ymagwedd.

12 Adran 25 a Risg Cyllidebol

12.1 Mae Adran 25 o Ddeddf Llywodraeth Leol 2003 yn ei gwneud hi'n ofynnol i'r Prif Swyddog Cyllid adrodd i'r Comisiynydd, ar yr adeg y mae'r gyllideb yn cael ei phennu, ar y risgiau a'r ansicrwydd a allai olygu bod angen gwario mwy ar y gwasanaeth na'r hyn a gynlluniwyd. Dangosir yr adroddiad hwn yn Atodiad Ch.

12.2 Canlateir ar gyfer y risgiau hyn drwy:

- gynnwys lwfans darbodus yn yr amcangyfrifon; a hefyd
- sicrhau bod cronfeydd wrth gefn digonol ar gael os bydd yr amcangyfrifon ar gyfer y gwasanaeth yn annigonol.

12.3 Mae'n bwysig bod y risg gyllidebol wedi cael ei lleihau pan fydd y gyllideb yn cael ei phennu. Rhaid i lefel y risg gyllidebol gael ei hystyried yn ffurfiol gan y Comisiynydd ar sail cyngor a barn ei Brif Swyddog Cyllid.

12.4 Mae'r gyllideb arfaethedig ar gyfer 2019/20 yn adlewyrchu'r risgiau mesuradwy a nodwyd; fodd bynnag, nid yw wedi bod yn bosibl cynnwys y risgiau canlynol:

- Diwygiadau i hysbysiad terfynol grantiau'r llywodraeth o gymharu â'r ffigurau dros dro a gynhwysir yn yr adroddiad hwn neu ar gyfer y blynyddoedd i ddod;
- Newidladau i bolisïau'r llywodraeth nad oedd modd eu rhagweld;
- Canlyniadau ariannol nad ydynt yn hysbys sy'n deillio o adael yr Undeb Ewropeaidd;
- Effaith bellach adolygiadau o'r cynllun pensiwn ar gyfraddau cyfraniadau cyflogwyr yn y dyfodol.
- Canlyniadau ariannol heriau ac achosion cyfreithiol cenedlaethol mewn perthynas â phensylau'r heddlu a phllsmona cudd.

12.5 Mae Atodiad D hefyd yn amlinellu asesiad effaith risg ar draws penawdau cyllideb amrywiol ac yn seiliedig ar ganran y gyllideb refeniw net a'r ffactorau sy'n hysbys a allai ddylanwadu ar lefelau incwm neu wariant gwirioneddol.

13 Cronfeydd Wrth Gefn

13.1 Yn unol â Chod Ymarfer Rheolaeth Ariannol y Swyddfa Gartref, mae'r Comisiynydd yn ystyried rôl cronfeydd wrth gefn wrth lunio'r CATC a'r gyllideb flynyddol. Gyda chymorth ei Brif Swyddog Ariannol, mae'r Comisiynydd yn gyfrifol am sicrhau digonolrwydd cronfeydd wrth gefn pob blwyddyn fel bod modd bodloni pwysau a arweinir gan alw ar y gyllideb heb effeithio'n andwyol ar sicrhau'r blaenoriaethau allweddol.

13.2 Yn ôl Cod Ymarfer Rheolaeth Ariannol y Swyddfa Gartref, mae'n ofynnol i'r Comisiynydd sefydlu strategaeth ar gronfeydd wrth gefn mewn ymgynghoriad â'r PG. Dangosir y strategaeth hon yn Atodiad Dd ac mae'n rhoi manylion am yr ymagwedd ar gyfer 2019/20 a thu hwnt.

13.3 Dangosir y sefyllfa agoriadol a'r sefyllfa derfynol amcangyfrifol ar gyfer cronfeydd wrth gefn yn ystod 2018/19 yn y tabl isod.

Tabl 14: Defnydd a Balansau Cronfeydd Wrth Gefn yn ystod 2018/19

	Balans ar 31 Mawrth 2018	Symudlad Net mewn blwyddyn	Balans ar 31 Mawrth 2019
	Gwirioneddol	Amcangyfrifol	Amcangyfrifol
	£000,000	£000,000	£000,000
Y Gronfa Wrth Gefn Gyffredinol	4,032	0	4,032
Cronfeydd Wrth Gefn Refeniw a Glustnodwyd	1,687	-363	1,324
Cronfeydd Wrth Gefn Refeniw a Ddiogelwyd	3,560	-348	3,212
Grantiau Cyfalaf	750	-324	426
Cronfeydd Wrth Gefn Cyfalaf	10,451	-4,980	5,471
Cyfanswm	20,480	-6,016	14,464

13.3 Mae'r tabl isod yn nodi sut y bydd y CATC yn effeithio ar gronfeydd wrth gefn yn ystod y blynnyddoedd i ddod.

Tabl 15: Defnydd o Gronfeydd Wrth Gefn

	19/20	20/21	21/22	22/23	23/24	Cyfanswm
Defnydd o Gronfeydd Wrth Gefn	£000,000	£000,000	£000,000	£000,000	£000,000	£000,000
Cronfeydd Wrth Gefn Refeniw (cyfraniad at y gyllideb refeniw)	-977	-346	0	0	0	-1,323
Cronfeydd Wrth Gefn a Glustnodwyd	-4	-4	-4	26	36	50
Cronfeydd Wrth Gefn a Ddiogelwyd	0	0	0	0	0	0
Grantiau Cyfalaf	-243	-183	0	0	0	-426

Cronfeydd Wrth Gefn Cyfalaf	-3,150	-2,011	-495	584	-166	-5,238
Cyfanswm y defnydd o Gronfeydd Wrth Gefn	-4,474	-2,644	-599	510	-230	-6,937
Balans ar ddiwedd y flwyddyn	10,091	7,546	7,047	7,657	7,528	

13.4 Mae'r cyfraniad at linell refeniw'r gyllideb yn y tabl uchod yn ymddangos o ganlyniad i benderfyniad y CHTH blaenorol i leihau praesept y dreth gyngor 5% ar gyfer 2015/16 ac i ddefnyddio cronfeydd wrth gefn i ariannu elfen o'r cyllidebau refeniw ar gyfer 2015/16 i 2018/19. O ystyried y pwysau yng nghyllideb refeniw 2018/19, penderfynwyd tynnu'r gronfa wrth gefn sy'n weddill dros 3 blynedd, nid yn unig 2018/19, gyda'r cyfraniad cynlluniedig olaf o gronfeydd wrth gefn mewn perthynas â'r penderfyniad hwn i'w wneud yn awr yn 2020/21.

13.5 Mae'r tabl canlynol yn amlinellu'r cronfeydd wrth gefn amcangyfrifol sy'n tanategu CATC 2019/20-2023/24:

Tabl 16: Cronfeydd wrth gefn amcangyfrifol ar ddiwedd y flwyddyn

Cronfeydd wrth gefn amcangyfrifol ar ddiwedd y flwyddyn	Balans ar 31 Mawrth 2019	Balans ar 31 Mawrth 2020	Balans ar 31 Mawrth 2021	Balans ar 31 Mawrth 2022	Balans ar 31 Mawrth 2023	Balans ar 31 Mawrth 2024
	£000,000	£000,000	£000,000	£000,000	£000,000	£000,000
Y Gronfa Wrth Gefn Gyffredinol	4,032	4,032	4,032	4,032	4,032	4,032
Cronfeydd Wrth Gefn Refeniw a Glustnodwyd	1,324	446	200	300	400	500
Cronfeydd Wrth Gefn a Ddiogelwyd	3,212	3,108	3,004	2,900	2,826	2,762
Grantiau Cyfalaf	426	183	0	0	0	0
Cronfeydd Wrth Gefn Cyfalaf	5,471	2,321	310	-185	399	233
Cyfanswm	14,464	10,091	7,546	7,047	7,657	7,528

- 13.6 Ar ddiwedd 2023/24, disgwyllir i'r gronfa wrth gefn gyffredinol aros ar £4.032 miliwn, gyda chyfanswm y cronfeydd wrth gefn gyfystyr â £7.528 miliwn. Bydd canran y gronfa wrth gefn gyffredinol yn syrthio o 4.1% ar ddiwedd 2018/19 i 3.5% wrth i'r gyllideb refeniw net gynyddu. Ceir manyllon pellach am y cronfeydd wrth gefn yn Atodiad E yn ogystal â gwybodaeth sy'n unol â gofynion gweinidogaethol a gofynion y Swyddfa Gartref
- 13.7 Mae'r lefelau cronfeydd wrth gefn uchod wedi'u hystyried yng nghydestun risg sy'n cydymffurfio â chanllawiau CIPFA sy'n datgan *er mwyn asesu pa mor ddigonol yw'r cronfeydd cyffredinol heb eu dyrannu, dylid ystyried y risgiau strategol, gweithredol ac ariannol sy'n wynebu'r awdurdod.*
- 13.8 Er nad yw amlyglad i risg a lliniaru'r risg honno o reldrwydd yn arwain at gynnydd sylweddol mewn gwariant, bydd yn dylanwadu ar lefel y cronfeydd cyffredinol o flwyddyn i flwyddyn.
- 13.9 Mae pedair risg allweddol yn berthnasol i lefel y cronfeydd cyffredinol yn awr ac yn y dyfodol, a chânt eu hamlinellu isod.
- Ansefydlogrwydd economaidd – y perygl y bydd amodau economaidd sy'n gwaethygu, gostyngiadau termau real mewn lefelau grantiau'r llywodraeth, a mwy o ofnion o ran adnoddau yn cael effaith sylweddol ar adnoddau ariannol sydd elsoes dan bwysau. Bydd hyn yn arwain at gyfyngu ar weithgarwch a datblygiadau gweithredol dros y pedair blynedd nesaf a thu hwnt, er enghraifft, lleihau'r gallu i gynnig y lefel o blismona cymunedol y mae'r cyhoedd yn ei disgwyl oni bai yr awdurdodir mwy o ddefnydd o gronfeydd wrth gefn;
 - Risgiau Allanol - meglis gadael yr Undeb Ewropeaidd a marchnadoedd ariannol byd-eang sydd wedi eu hystyried wrth bennu cronfeydd wrth gefn;
 - Digwyddiadau mawr gweithredol a chynlluniau cyfalaf a reolir yn lleol ac yn genedlaethol – ystyriwyd tebygolrwydd ac effaith digwyddiad mawr a allai ddigwydd o fewn ardal yr Heddlu a'r peryglon sy'n gysylltiedig â chynlluniau cyfalaf sylweddol wrth bennu lefel briodol o gronfeydd wrth gefn;
 - Treth Gyngor – mae cadw'r dreth gyngor dan reolaeth dal yn flaenoriaeth ar gyfer y Llywodraeth.

14. Cyfalaf

- 14.1 Mae asedau sydd wedi'u cynnal a'u cadw a'u rheoli'n dda yn chwarae rhan hanfodol yn y broses o ddarparu gwasanaethau plismona effeithlon. Gan hynny, mae'n gwneud synnwyr cynllunio sut y bydd yr asedau hyn yn cael eu cynnal a'u rheoli. Dangosir y Strategaeth Gyfalaf yn Atodiad F ac mae'n tanategu'r rhaglen gyfalaf ddrafft ar gyfer 2019/20:

Tabl 17: Rhaglen Gyfalaf Ddrafft ar gyfer y cyfnod o 2018/19 i 2023/24

Rhaglen Gyfalaf	18/19	19/20	20/21	21/22	22/23	23/24	Cyfanswm
	£000,000	£000,000	£000,000	£000,000	£000,000	£000,000	£000,000
Tir ac Adeiladau	2,309	4,250	16,250	3,900	500	500	27,709
Cerbydau	953	962	1,095	1,050	1,050	1,050	6,160
TG a Gwariant Strategol Arall	3,217	3,405	2,424	2,160	1,690	1,440	14,337
Gwariant Cyfalaf	6,479	8,617	19,769	7,110	3,240	2,990	48,206
Cyllid Grant	-318	-325	-325	-325	-325	-325	-1,941
Benthycladau	0	-4,250	-16,250	-3,900	0	0	-24,400
Credyd Cyfalaf Gwasanaeth Awyr Cenedlaethol yr Heddlu	-23	0	0	0	0	0	-23
Grantiau Cyfalaf	-324	-243	-183	0	0	0	-750
Cyfranlad o'r Cyfrif Refeniw	0	-500	-1,000	-1,500	-2,000	-2,500	-7,500
Derbynebaw Cyfalaf	-2,402	-150	0	-891	-1,500	0	-4,943
Cronfa Gyfalaf Wrth Gefn	-3,412	-3,150	-2,011	-495	584	-166	-8,650
Ariannu Cyfalaf	-6,479	-8,617	-19,769	-7,110	-3,240	-2,990	-48,206

14.2 Mae'r rhaglen gyfalaf ddrafft yn gofyn am gyfanswm o £48.2 miliwn ar gyfer 2018/19-2023/24 gyda £10.2 miliwn yn cael ei wario yn 2018/19. Er mwyn i'r rhaglen gyfalaf gyfredol gael ei hariannu'n llawn dros y chwe blynedd nesaf, caiff y cronfeydd cyfalaf wrth gefn eu lleihau erbyn diwedd 2021/22. Yn ogystal, rhagwelir y bydd angen benthycia £24.4 miliwn yn allanol dros yr un cyfnod. Bydd y rhan fwyaf o'r benthycia hwn yn ariannu adeiladu dalfa newydd ar gyfer Sir Gaerfyrddin, yn cynnig datrysiad ar gyfer y cyfleuster heddlu sy'n heneiddio yn Aberhonddu, ac yn ariannu'r cyfleuster hyfforddi newydd ar gyfer y Cyd-uned Arfau Saethu. Ar hyn o bryd, disgwylir i gost y tri phrosiect cyfalaf hyn fod o gwmpas £22.5 miliwn.

15 Ymgynghoriad Cyhoeddus a Barn y Cyhoedd

15.1 Ar 7 Rhagfyr 2018, lansiodd y Comisiynydd ei ymgynghoriad cyhoeddus ar gyllid yr heddlu ar gyfer 2019/20. Roedd yn bwysig i'r Comisiynydd ei fod yn celslo barn y cyhoedd a gweithlu Heddlu Dyfed-Powys. Anogodd bawb i fynegi eu barn ynglŷn â'r mater hollbwysig hwn er mwyn sicrhau bod Heddlu Dyfed-Powys, fel gwasanaeth heddlu, yn medru diogelu ei gymunedau â'r safon gwasanaeth uchaf posibl.

- 15.2 Er mwyn cynorthwyo aelodau'r cyhoedd i fynegi eu barn, crëwyd arolwg a gafodd ei rannu a'i hyrwyddo'n eang. Caeodd yr arolwg ddydd Sul 6 Ionawr 2019.
- 15.3 Drwy gyfres o bosteri o fewn yr arolwg, dangosodd y Comisiynydd yr effaith ar Heddlu Dyfed-Powys a'i ddefnyddwyr gwasanaeth pe bai Heddlu Dyfed-Powys yn derbyn £1, £1.50 a £2 ychwanegol y mis drwy'r Praesept Heddlu, a phe na baent yn derbyn arllan ychwanegol drwy'r Praesept.
- 15.4 Gwelodd ymgynghoriad eleni gynnydd sylweddol mewn ymateblon - o 217 llynedd i 531 eleni.

Tabl 18 – 2019/20 Ymateblon I'r Ymgynghoriad ar y Praesept

Faint yn fwy, os o gwbl, fydddech chi'n fodlon talu bob mis drwy'r praesept heddlu?		
Ymateb	Nifer yr ymateblon	% yr ymateblon
Dim mwy	99	19%
£1 yn fwy	35	6%
£1.50 yn fwy	46	9%
£2 mwy	351	66%
Cyfanswm	531	100%

- 15.5 Byddai dau draean, sef 66% o'r rhai a ymatebodd i arolwg y Comisiynydd yn barod i dalu £2 mwy bob mis drwy'r Praesept Heddlu. Nid oedd 19% yn dymuno talu mwy, tra byddai 9% yn barod i dalu £1.50 yn fwy a 6% yn barod i dalu £1 yn fwy bob mis.

16 Casgliad

- 16.1 Fel yr amlinellir yng nghrynodeb y Comisiynydd, o ystyried penderfyniadau ariannu a wnaed yn y gorffennol a maint yr heriau ariannol a'r heriau gwelthredol y mae Dyfed-Powys a'r gwasanaeth heddlu'n gyffredinol yn eu hwynebu, mae'n hollbwysig sicrhau praesept heddlu a fydd yn diogelu plismona ac yn cefnogi parhau i gyflenwi'r blaenoriaethau a nodir yn y Cynllun Heddlu a Throseddu.
- 16.2 Mae'r adroddiad uchod yn nodi'r arae o ystyriaethau a ffactorau mewnol ac allanol sydd wedi hysbysu datblygu'r CATC.
- 16.3 Mae'r Comisiynydd yn cyflwyno cynnig praesept ar gyfer 2019/20 a thybiaethau sy'n tanategu'r CATC hyd 2024/25.
- 16.4 Gan hynny, mae'r Comisiynydd yn cyflwyno cynnig praesept a fydd yn gweld praesept eiddo cyfartalog Band D yn codi £24 i £248.56, sef cynnydd o 10.7%, i Banel Heddlu a Throseddu Dyfed-Powys graffu arno. Mae'r cynnydd hwn yn unol â'r hyblygrwydd a amlinellir gan y Llywodraeth, a bydd yn codi cyfanswm praesept o £55.248 miliwn. Bydd hyn yn darparu cyfanswm cyllid lleol a chanolog o £106.898 miliwn, gan gynrychioli cynnydd o 7.87% ar lefelau ariannu yn 2018/19.

16.5 Dangosir effaith y praesept heddlu hwn ar bob band eiddo isod:

Tabl 18 – Bandiau Treth Gyngor

Band Treth	Sail	2018/19	2019/20	Cynnydd
A	6/9fed	£149.71	£165.71	£16.00
B	7/9fed	£174.66	£193.32	£18.67
C	8/9fed	£199.61	£220.94	£21.33
D	9/9fed	£224.56	£248.56	£24.00
E	11/9fed	£274.46	£303.80	£29.33
F	13/9fed	£324.36	£359.03	£34.67
G	15/9fed	£374.27	£414.27	£40.00
H	18/9fed	£449.12	£497.12	£48.00
I	21/9fed	£523.97	£579.97	£56.00

16.6 Bydd y lefel cyllid hwn yn galluogi'r Heddlu I barhau i ddarparu cyllid canolbwyntiedig i fodloni eu cynlluniau cyflenwi strategol a gweithredol gan fynd i'r afael â'r blaenoriaethau a nodir o fewn eu Datganiad Rheoli'r Heddlu.

Diogelu ein cymunedau gyda'n gilydd: Gweithio gyda'n gilydd i ddarparu gwasanaeth o'r radd flaenaf sy'n amlwg a hygyrch, a storhau bod ein cymunedau'n parhau'n ddiogel. Byddwn ni yno pan fydd y cyhoedd eIn hangen, a byddwn ni'n ymddwyn & thegwch a pharch ym mhob dim a wnawn.



CYLLUN CYFLENWI AR GYFER YR HEDDLU A THROSEDDU 2017-2021

Cyd-wybedogaeth (Cyflwyno'r Gwybodaeth Pilsmona Strategol ac amddwng i ffigyrdedau sy'n ddiogel a'r arwydd)

Pilsmona Lleol (Mwyd fy atal â'r ffigyrded a'r uwchlo'r rhai sy'n agored i niweid a throsedd)

Partneriaethau (Cydweithio gyda phartneriaid ac menter gwella diogelwch y Hyndd)

Diogelu'r Cyhoedd (Diogelu gwel rhag cam-drin domestig a throseddau sy'n seiliedig ar ryw)

Gweithredolwch y Adran Ymchwilwch a Throseddol (Mdyddio strategol ymddygiad ac menter gwella diogelwch a throsedd)

Ymddygiadwch (Arwydd ymddygiadwch dda uwchlo gwel dda)

Diogelwch (Diogelu'r rhai sy'n agored i niweid a throsedd)

Arwyddiaeth (Arwyddiaeth Heddluoddi EI Mawrhydi)

Swyddfa ar gyfer (Swyddfa ar gyfer Ymddygiad yr Heddlu)

Heddlu Dyfed-Powys Police TOWARDS 2025



Building a service fit for 2025 and beyond means working together, working smarter and striving for continuous improvement.

We will develop a police service that is forward thinking, innovative and engaged - guided by community needs, demand and intelligence.

Mark Collins, Chief Constable
M. Collins



Local Policing

Local policing will be tailored to the needs of our communities - informed by their priorities and our evidence.

- Police Officers and PCSOs will be located in the places where our analysis tells us they are needed.
- We will also be visible and accessible online - Available to engage with our communities in ways that suit their needs.
- We will adopt a multi-agency problem solving approach to community problems, focusing on early intervention from the most appropriate agency.



Specialist Capabilities

We will build our capacity and continue to test ourselves, so that we are prepared and ready to respond to existing and emerging crime types.

- We will build specialist capability with other Welsh forces to respond to existing and emerging threats e.g. terrorism, serious and organised crime and cybercrime.
- We will exercise for these threats together, ensuring we are ready to respond when needed.
- We will develop one approach to accreditation of specialist services within Wales (e.g. Collision Investigation), reducing costs and avoiding duplication of effort.



Workforce

We will work to retain and recruit confident and capable professionals, empowered to do their best for the communities we serve.

- We will have a skilled and agile workforce that reflects our communities and looks to standardise staff terms and conditions to allow regionalised service delivery.
- We will develop a more responsive approach to workforce planning and use sophisticated demand analysis to inform resource decisions.
- We will embed the Transformational Leadership Programme across Dyfed Powys Police as part of our leadership approach.



Digital Policing

New technology will make it easier for our communities to speak with us. It will remove waste from our work and improve processes.

- We will develop, improve and integrate our digital policing programme to support operational policing and to improve accessibility for the public
- We will implement a new records management system, reducing bureaucracy and enhancing the scope for collaboration with other Welsh forces.
- We will make best use of digital and mobile services, maximising the time that officers remain operational within their community.



Business Delivery

We will be flexible in the way we work - Looking for opportunities to do more with others, reducing waste and duplication.

- Our procurement processes will seek to maximise on economies of scale, deliver efficiencies and secure ethical arrangements with local suppliers.
- We will actively explore delivery mechanisms for shared services across public sector, balancing the need for high quality cost effective services with the retention of local employment.
- With other public sector bodies we will reduce the public sector estate in Wales and the associated costs, by exploring co-location and limiting our carbon footprint.



Governance & Accountability

Clear arrangements for accountability and transparency will make us more agile and adaptable as circumstances change.

- We will be open to robust scrutiny and challenge, through internal quality assurance arrangements, external audit and inspection.
- We will play an active role within each Public Service Board to improve the economic, social, environmental and cultural well-being.
- We will recognise and address gaps in service through the annual production of a Forensic Management Statement

Cyllideb Refeniw 2018/19 i 2024/25

	Cyllideb Derfynol	Cyllideb Arfaethedig	Rhagolwg Ariannol						
			2018/19	2019/20	2020/21	2021/22	2022/23	2023/24	2024/25
			£'000	£'000	£'000	£'000	£'000	£'000	£'000
Cyllideb ar gyfer OPCC a Chomislynu									
Costau Staff	685	703	717	731	746	761	776		
OPCC - Heblaw Cyflog	336	284	290	295	301	307	313		
Prosiectau Ymchwil a Chymunedol	0	0	0	0	0	0	0		
Staff Comislynu	95	100	102	105	107	109	111		
Comislynu - Heblaw Cyflog	1,477	1,455	1,484	1,514	1,544	1,575	1,607		
Comislynu - Incwm	-600	-597	-597	-597	-597	-597	-597		
Staff Ystadau	720	713	728	742	757	772	788		
Ystadau - Heblaw Cyflog	3,016	3,280	3,319	3,359	3,399	3,441	3,483		
Cronfa Diogelwch Cymunedol									
Cyfanswm Costau OPCC	5,728	5,939	6,043	6,150	6,258	6,369	6,482		
Cyllideb ar gyfer Prif Gwnstabl a Staff o dan Gyfarwyddyd a Rheolaeth y Prif Gwnstabl									
Gwelfthwyr									
Swyddogion yr Heddlu	53,210	53,403	54,456	55,551	56,667	57,806	58,968		
Staff yr Heddlu	22,064	23,547	23,948	24,400	24,840	25,187	25,541		
Swyddogion Cymorth Cymunedol yr Heddlu	4,922	5,021	5,122	5,225	5,330	5,437	5,546		
Pensiynau Heddlu (net)	12,052	15,083	15,386	15,695	16,010	16,332	16,660		
Costau Staff Anunilongyrchol	885	929	947	966	986	1,005	1,025		
Cyfanswm Costau Gwelfthwyr	93,134	97,983	99,859	101,837	103,832	105,767	107,741		
Treuliau Treigl									
Costau Safle	332	367	374	381	388	395	403		
Costau Trafnidiaeth	1,779	1,966	2,005	2,044	2,084	2,124	2,166		
Cyflenwadau a Gwasanaethau	9,869	10,426	11,369	11,786	12,165	12,629	13,214		
Gwasanaethau Asiantaeth ac ar Gytundeb	2,307	2,841	3,121	3,407	3,475	3,545	3,616		
Cyfanswm Treuliau Treigl	14,286	15,601	16,868	17,618	18,112	18,693	19,399		
Costau Ariannu Cyfalaf	440	776	1,648	2,913	3,575	4,059	4,543		
Cyfanswm Gwariant	107,861	114,359	118,376	122,368	125,519	128,519	131,682		
Ariennir Gan:									
Incwm									
Grantiau Penodol	-6,924	-6,959	-6,856	-6,904	-6,953	-7,004	-7,055		
Incwm Arall	-5,286	-5,461	-5,559	-5,658	-5,760	-5,863	-5,969		
Cyfanswm Incwm	-12,209	-12,420	-12,415	-12,563	-12,713	-12,867	-13,024		
Costau Net - Heddlu									
	95,651	101,940	105,961	109,805	112,806	115,652	118,658		
% Newid	0.0%	6.6%	9.7%	3.5%	2.7%	2.5%	2.5%		
Cyfraniad o Gronfeydd wrth Gefn									
Defnydd ar / Cyfraniad I Gronfeydd wrth Gefn	-2,279	-981	-350	-4	26	36	46		
	-2,279	-981	-350	-4	26	36	46		
Costau Net - Heddlu	93,372	100,958	105,611	109,801	112,832	115,688	118,704		
Cyfanswm Costau ar gyfer OPCC a'r Heddlu	99,100	106,897	111,655	115,951	119,090	122,057	125,186		
Cost Net Plismona i'w Ariannu o Grantiau a Phraeseptau	99,100	106,897	111,655	115,951	119,090	122,057	125,186		

Cyllideb Refeniw 2018/19 i 2024/25

	Cyllideb Derfynol	Cyllideb Arfaethedig	Rhagolwg Ariannol				
			2018/19	2019/20	2020/21	2021/22	2022/23
Grantiau a Phraeseptau	0.0%	0.0%	0.0%	-4.0%	-4.0%	-4.0%	-4.0%
Grant Heddlu	-27,724	-36,993	-36,993	-35,514	-34,093	-32,729	-31,420
Cronfa Dlogelwch Cymunedol							
Ariannu Llawn	-8,874	0	0	0	0	0	0
NNDR	-8,161	-13,355	-13,355	-12,821	-12,308	-11,815	-11,343
RSG	-4,554	0	0	0	0	0	0
Cyfanswm Cefnogaeth Allanol	-49,313	-50,348	-50,348	-48,334	-46,401	-44,545	-42,763
Grant Pensiynau	0	-1,302	-1,302	-1,302	-1,302	-1,302	-1,302
Praeseptau ar Awdurdodau Billo	-49,788	-55,247	-58,154	-61,215	-64,436	-67,827	-71,396
CYFANSWM ADNODDAU	-99,100	-106,897	-109,805	-110,851	-112,139	-113,674	-115,462
Gwahaniaeth (Diffyg / Arbedion heb eu Ha)	0	0	1,850	5,100	6,951	8,983	9,724
Sylfaen Dreth	221,708	222,268	222,824	223,381	223,939	224,499	225,060
LEFEL Y DRETH GYNGOR	£ 224.56	£ 248.56	£ 260.99	£ 274.04	£ 287.74	£ 302.13	£ 317.23
Cynnydd yn y Dreth Gyngor	5.0%	10.7%	5.0%	5.0%	5.0%	5.0%	5.0%

Sylfaen Dreth @ Band D	2018/19	2019/20	2020/21	2021/22	2022/23	2023/24	2023/24
Sir Gaerfyrddin	72,153	72,440.46	72,622	72,803	72,985	73,168	73,351
Ceredigion	31,683	31,648.30	31,727	31,807	31,886	31,966	32,046
Sir Benfro	56,103	56,055.84	56,196	56,336	56,477	56,619	56,760
Powys	61,769	62,123.50	62,279	62,435	62,591	62,747	62,904
Sylfaen Dreth	221,708	222,268.10	222,824	223,381	223,939	224,499	225,060
	0.24%	0.25%	0.25%	0.25%	0.25%	0.25%	0.25%

1. Mae Adran 25 Deddf Llywodraeth Leol 2003 yn gofyn i'r Prif Swyddog Cyllid adrodd, wrth y Comisiynydd, adeg gosod y gyllideb, ar y materion a ganlyn:
 - cadernid yr amcangyfrifon a wnaed at ddibenion cyfrifiadau;
 - a digonolrwydd y cronfeydd wrth gefn ariannol arfaethedig.
2. Mae gofyn i'r Comisiynydd a'r Panel Heddlu a Throseddau i roi sylw i'r adroddiad hwn wrth ystyried a gwneud penderfyniadau mewn cysylltiad â'r gyllideb.
3. Mae'r gyllideb arfaethedig a gyflwynir yn yr adroddiad hwn wedi'i seilio ar ffigurau cadarn, a baratowyd gan y Cyfarwyddwr Cyllid. Mae'r amcangyfrifon manwl wedi'u paratoi ar sail realistig ac yn ganlyniad i waith cynhwysfawr a gynhaliwyd gan Gyllid Corfforaethol ar y cyd gydag uwch swyddogion ar draws yr Heddlu ac maent wedi bod yn amodol ar adolygiad a thrafodaeth trwy gyfarfodydd ffurfiol ac anffurfiol. Mae darpariaeth gywir wedi'i gwneud ar gyfer cynnydd tybiedig mewn cyflog a phrisiau, lefelau incwm cyraeddadwy ac arbedion effeithlonrwydd y gellir eu cyflawni.
4. Mae'r Prif Gwnstabl yn parhau i adrodd perfformiad ariannol yn fisol trwy'r Bwrdd Plismona a Bwrdd Atebolrwydd yr Heddlu. Rhoddir diweddariadau hefyd o ganlyniad i drafod camau sy'n deillio o'r Grŵp Aur Cyllid a sefydlwyd yn ystod 2018/19. Cynhelir cyfarfodydd bob yn ail wythnos rhwng y Cyfarwyddwr Cyllid a cheir gweithio agos gyda'r tîm Cyllid Corfforaethol mewn perthynas â nifer o feysydd penodol sy'n effeithio ar baratoi cyllideb a'r MTFP.
5. Y Cynllun Effeithlonrwydd yw'r ffordd synhwyrol a phwyllog o ostwng gwariant mewn modd dan reolaeth a strwythuredig. Cydnabyddir, serch hynny, bod y cynllun yn cynnwys risg uwch na'r gyllideb o ran cyrhaeddiad. Rhagwelir y bydd y Cynllun Effeithlonrwydd ar gyfer 2019/20 yn cyflenwi arbedion digonol i gydbwysu'r 2019/20 ond mae arbedion ac effeithlonrwydd yn profi'n anos ac mae'r cynllun cyfredol yn annigonol i gynhyrchu cyllideb gytbwys ar draws y MTFP sydd, ar y cyd â'r golled bosibl i grant heddlu craidd yn dangos bwlch cyllideb gweddilliol o £9.7M. Bydd angen ffocws parhaus ar arbedion effeithlonrwydd a gwednewid dros y 4 blynedd nesaf er mwyn cynnal a gwella'r effeithlonrwydd.
6. Mae defnydd ar Gronfa Gyffredinol Wrth Gefn yn 2017/18 bellach yn golygu bod yn rhaid monitro'n agos ei digonolrwydd i sicrhau ei bod yn cael ei chynnal ar lefel gynaliadwy. Mae'r proffil ariannu a chost gwasanaethau tybledig o fewn y MTFP yn gweld gostyngiad yn y Cronfeydd Cyffredinol Wrth Gefn yn cwmpo o 4.07% o Wariant Refeniw Net ar ddiwedd 2018/19 i 3.30% erbyn diwedd 2023/24. Mae'r gostyngiad hwn o ganlyniad i'r cynnydd yn y gyllideb refeniw net yn hytrach na defnyddio cronfeydd wrth gefn. Mae'r lefelau hyn yn tybio nad oes galwadau ar gronfeydd cyffredinol wrth gefn i ddiwallu belchiau ariannol annisgwyl.
7. Mae defnydd arfaethedig o gronfeydd wrth gefn penodol wedi bod i gefnogi a thanategu'r gyllideb refeniw. Bydd yr unig gronfeydd wrth gefn

penodol a fydd yn parhau yn cael eu cadw i bob pwrpas ar ran trydydd partion (Go Safe/ Trefniadau Cydweithredol) neu ar gyfer mentrau diogelwch ar y ffordd penodol. Mae cyllideb 2019/20 yn cynnwys darpariaeth ychwanegol ar gyfer goramser gyda chynllun i greu cronfa wrth gefn weithredol a fydd yn cael ei chadw i gynorthwyo wrth lliniaru ar effeithiau ariannol cyfnodau prysur a thawel blyneddol mewn digwyddiadau critigol a mawr.

8. Mae'r penderfyniad blaenorol i ddefnyddio cronfeydd refeniw wrth gefn i danategu costau refeniw heb os wedi achosi straen cynalladwyedd ychwanegol yn ystod y tymor canolig. Fel y nodir yn y strategaeth wrth gefn mae digonolrwydd y gronfa gyffredinol wrth gefn a'r gronfa benodol wrth gefn yn cael ei adolygu yn gyson.
9. Mae'r ymdriniaeth gadarn ar reoli risg a blaenoriaethu buddsoddiad wedi galluogi datblygiadau isadeiledd critigol a sicrhau gwasanaeth heddlu cynalladwy. Serch hynny, er gwaethaf y cynnydd tybiedig yn y praesept y dreth gyngor, a defnyddio cronfeydd refeniw wrth gefn mae diffygion sylweddol yn ystod cyfnod y MTFP. Mae sawl ansicrwydd a risg sy'n cael eu nodi o fewn y MTFP gan gynnwys y rhelni mewn perthynas â grantiau craidd a phenodol ac mae'n amlwg y bydd yr amgylchedd ariannol yn parhau yn hynod heriol hyd y gellir gweld.
10. Mae'r MTFP hwn wedi ystyried yn llawn a dogfennu'r casgliad o faterion hysbys a rhagdyblaethau sy'n effeithio ar gyfnod y cyfnod cynllunio ac rwy'n fodlon bod y cynigion ar gyfer 2019/20 yn cynhyrchu cyllideb gytbwys a bod lefel cyfredol y cronfeydd wrth gefn yn ddigonol. Serch hynny bydd Heddlu Dyfed Powys yn wynebu penderfyniadau anodd dros y blyneddoddedd i ddod ac mae angen datblygu arbedion cynhwysfawr a chynigion effeithlonrwydd i fynd i'r afael â'r bwloch cyllideb gweddilliol o £9.7m i sicrhau cadernid a chynaliadwyedd ariannol

Beverley Peatling

Prif Swyddog Cyllid i Gomisiynydd Heddlu a Throsedd Dyfed-Powys

Maes cyllideb	% o gostau net	Lefel Risg	Risg Dynodedig	Ffactor Lliniaru
Costau Cyflog Swyddog Heddlu	50.0%	Uchel	<p>Nid yw goramser a dreulir ar ddigwyddiadau/ymgyrchoedd/ymchwiliadau mawr yn cael ei reoli a'i fonitro a chan hynny mae'n mynd dros y gyllideb.</p> <p>Gallai lwfansau a delir ar gyfer taliadau bonws, ayyb fynd dros y gyllideb.</p> <p>Nifer y swyddogion mewn dyrchafiadau swyddi uwchlaw'r niferoedd a ariannwyd cymeradwy.</p> <p>Mae rhagdybiaethau wedi'u gwneud mewn perthynas â dyfarniadau cyflog yn y dyfodol ond hyd nes eu cwblhau maen nhw'n parhau yn ansicr.</p> <p>Gallai costau ychwanegol ddeillio o ganlyniad i her gyfreithiol mewn perthynas â dyfarniad cyflog 2018/19 ar gyfer swyddogion yr heddlu gan na dderbyniwyd argymhellion y Corff Adolygu Cyflogau.</p>	<p>Mae'r Grŵp Aur Cyllid a sefydlwyd yn ystod 2018 wedi sefydlu rheolaethau ychwanegol mewn perthynas â phob agwedd ar reolaeth ariannol a ganddo is-grŵp penodol mewn perthynas â goramser. Sefydlwyd prosesau awduddodi ychwanegol ar gyfer goramser yn yr haf 2018 a chryfhwyd adrodd ariannol i hwyluso monitro prydlon a chywir.</p> <p>Mae cyllideb 2019/20 yn cynnwys darpariaeth i sefydlu cronfa weithredol wrth gefn i gynorthwyo wrth liniaru ar effeithiau ariannol cyfnodau prysur a thawel blyneddol y digwyddiadau mawr a chritigol.</p> <p>Mae cynrychiolaeth ariannol ar grwpiau aur a grwpiau ymchwil gweithredol eraill bellach yn digwydd yn ôl yr arfer. Mae hyn yn galluogi i oramser a chostau eraill gael eu monitro'n agos a'u hadrodd ym mhob cyfarfod.</p> <p>Mae'r niferoedd yn cael eu monitro yn barhaus fel rhan o'r broses rheoli cyllideb. Mae Gweithdrefn Monitro Cyllid wedi'i sefydlu gyda'r gyllideb yn cael ei hadrodd yn rheolaidd wrth y Grŵp Prif Swyddogion.</p> <p>Mae gan Adnoddau Dynol gynllun recriwtio ar gyfer y flwyddyn i ddod ar sail rhagamcan o nifer y swyddogion heddlu fydd yn ymddeol, y rhai fydd yn gadael a'r rhai fydd yn trosglwyddo. Mae'r nifer gofynnol a dderbynnir o weithwyr ar brawf yn cael eu cynllunio a'u dyrannu yn unol â hynny.</p>

Maes cyllideb	% o gostau net	Lefel Risg	Risg Dynodedig	Ffactor Lliniaru
Costau Staff yr Swyddogion (gan gynnwys Cymorth Cymunedol yr Heddlu)	28.1%	Uchel	<p>Nifer y staff mewn dyrchafiadau swyddi uwchlaw'r niferoedd a ariannwyd cymeradwy.</p> <p>Mae prosiectau sy'n gofyn am gysylltiad staff y tu hwnt i oriau gwaith arferol wedi'u costio'n gywir ar gyfer costau ychwanegol megis goramser ayyb.</p>	<p>Trafodir perfformiad ariannol yn y flwyddyn yn rheolaidd gan y Comisiynydd a'r Prif Gwnstabl yn Bwrdd Plismona ac o fewn Seminarau Ariannol dynodedig. Mae materion ariannol hefyd yn cael eu cynnwys yn y Bwrdd Atebolrwydd Heddlu, y Bwrdd Asedau ar y Cyd a Chyllid a gan y Grŵp Caffael.</p> <p>Mae'r niferoedd yn cael eu monitro'n barhaus fel rhan o broses rheoli'r gyllideb. Mae proses Gateway yn cael ei sefydlu i fonitro a rheoli'r niferoedd yn strategol. Mae Gweithdrefn Rheoli Cyllideb wedi'i sefydlu.</p> <p>Ymgysylltir â staff cyflogres ac adnoddau dynol proffesiynol wrth sefydlu hawl staff i oriau ychwanegol.</p> <p>Trafodir perfformiad ariannol yn ystod y flwyddyn yn rheolaidd gan y Comisiynydd a'r Prif Gwnstabl yn y Bwrdd Plismona ac o fewn Seminarau Ariannol dynodedig. Trafodir materion ariannol hefyd ym Mwrdd Atebolrwydd yr Heddlu, y Bwrdd Asedau ar y Cyd a Chyllid a gan y Grŵp Caffael.</p>
Pensynau Swyddogion yr Heddlu	14.1%	Canolig	<p>O ystyrled y cyfeiriadau pensiwn diweddar mae risg o gyfraniadau cynyddol yn y dyfodol. Hefyd, newidiadau yn y ffordd y mae rhai elfennau megis taliadau am anafiadau yn cael eu trin yn cynnig risg.</p> <p>Gallai costau ychwanegol ddeillio o'r her gyfreithiol mewn perthynas â symudiad i bensynau Cyfartaledd Gofal.</p>	<p>Yn gysylltiedig â chostau cyflog swyddogion yr heddlu uchod.</p> <p>Gallu i ddiwygio proffiliau recriwtio yn ystod y flwyddyn.</p> <p>Yn hanesyddol mae unrhyw newidiadau o bwys sydd â goblygiadau ariannol sylweddol wedi'u hariannu trwy'r Swyddfa Gartref ac yna wedi'u ffactora i adolygiadau actwari dilynol.</p>

Maes cyllideb	% o gostau net	Lefel Risg	Risg Dynodedig	Ffactor Lliniaru
Costau Staff Anuniongyrchol	0.9%	Canollig	<p>Gallai'r rhain gynyddu uwchlaw cyllideb. Mae ansicrwydd yn parhau yn ymwneud ag ariannu parhaus ar recriwtio heddlu newydd ar gyfer y gofyniad Fframwaith Cymhwyster Addysg Heddlu (PEQF) o fis Mawrth 2019.</p>	<p>Mae cyllidebau hyfforddi wedi'u gosod i adlewyrchu gofynion critigol gweithredol. Mae cyllidebau yn cael eu monitro yn fisol ac mae Grŵp Blaenoriaethu Hyfforddiant yn ystyried blaenoriaethau hyfforddi yn cyflenwi'r hyfforddiant.</p> <p>Mae'r Comisiynydd a'r Prif Gwnstabl yn parhau i drafod a monitro gofynion hyfforddi yn y Bwrdd Plismona.</p> <p>Mae trafodaethau yn parhau gyda Llywodraeth Cymru mewn perthynas ag ariannu yn y dyfodol i gefnogi PEQF.</p>

Atodiad E -Asesiad Risg o Gyllidebau Perthnasol

Maes cyllideb	% o gostau net	Lefel Risg	Risg Dynodedlg	Ffactor Lliniaru
Costau Lleoliad	3.4%	Canollig	<p>Mae'n bosibl y bydd angen buddsoddiad pellach ar leoliadau yn y dyfodol os ydym eisiau osgoi rhaglen gyfalaf fawr bellach i ddod ag adeiladau yn ôl i amgylchedd gwaith derbynol a diogel i staff a swyddogion.</p> <p>Gallai amrywiadau yng nghostau trydan a nwy barhau o ganlyniad i amodau tywydd mwy eithafol.</p>	<p>Ystyrir y rhaglen gyfalaf fel rhan o'r Strategaeth Ariannol Tymor Canolig a'r broses gosod cyllideb flynyddol.</p> <p>Adolygu cyfleustodau ynni i geisio arbedion effeithlonrwydd a buddsoddi a chyfluoedd buddsoddi i arbed.</p> <p>Mae gweithdrefnau monitro cyllideb cadarn wedi'u sefydlu a chedwir atynt.</p> <p>Mae'r Grŵp Ystadau sy'n dwyn ynghyd staff allweddol o fewn swyddfa'r Comisiynydd ac o'r Heddlu yn cwrdd yn fisol i drafod materion ystadau gan gynnwys cyllid. Mae'r rhain yn cael eu trafod hefyd yn y Bwrdd Asedau ar y Cyd sy'n cael ei gadeirio'n rheolaidd gan y Comisiynydd.</p>

Maes cyllideb	% o gostau net	Lefel Risg	Risg Dynodedig	Ffactor Lliniaru
Costau Trafnidiaeth	1.8%	Canolig	<p>Er bod cynlluniau i newid maint y fflyd, mae costau tanwydd yn agored i amrywiad sylweddol a allai gynyddu'r costau rhedeg.</p> <p>Gallai gadael yr Undeb Ewropeaidd arwain at gostau tanwydd uwch yn y dyfodol ac fe allai effeithio ar argaeledd a chostau rhannau sbâr.</p>	<p>Ystyrir y rhaglen gyfalaf fel rhan o'r Strategaeth Ariannol Tymor Canolig a'r broses gosod cyllideb flynyddol.</p> <p>Mae'r Grŵp Cerbyd Strategol yn cwrdd i drafod y fflyd cerbydau – mae'r grŵp yn cael ei gadeirio gan y Cyfarwyddwr Cyllid.</p> <p>Monitrir prisiau tanwydd a'u heffaith yn cael ei asesu yn rheolaidd trwy'r gweithdrefnau monitro cyllideb cadarn sydd wedi'u sefydlu.</p> <p>Mae data telemateg yn caniatáu i'r Heddlu fonitro defnydd o gerbydau ac uchafu ar faint y fflyd.</p> <p>Mae'r Bwrdd Asedau ar y Cyd yn derbyn diweddariad misol ar faterion yn ymwneud â'r fflyd gan gynnwys defnydd ar gerbydau a thanwydd.</p> <p>Mae effeithiau posibl o adael yr Undeb Ewropeaidd yn cael eu monitro ar lefel leol, ranbarthol a chenedlaethol.</p>

Maes cyllideb	% o gostau net	Lefel Risg	Risg Dynodedig	Ffactor Lliniaru
Cyflenwadau a Gwasanaethau a Chomisiynu	10.0%	Canolig	Gallai diffyg archebion prynu arwain at orwariant yn erbyn y gyllideb. Gallai gadael yr Undeb Ewropeaidd arwain at ddiffyg cyflenwadau a chynnydd mewn costau.	Mae archebion prynu yn cael eu prosesu gyda gwirrydd cyllideb yn rhan ohonynt ar gyfer eitemau gwerth uchel. Mae'r Adran Gaffael yn sicrhau bod caffael nwyddau a gwasanaethau yn cael ei wneud yn unol â Rheoliadau a Gweithdrefnau Ariannol. Mae gweithdrefnau monitro cyllideb cadarn wedi'u sefydlu a chedwir atynt. Mae gwasanaethau wedi'u comisiynu gan y Comisiynydd yn cael eu hawdurdodi gan y Cyfarwyddwr Comisiynu.
Gwasanaethau ar Gytundeb i Asiantaeth	4.0%	Canolig	Costau ychwanegol a chynyddol sy'n deillio o'r trefniadau ar y cyd - yn benodol yr Uned Trosedd Cyfundrefnol Rhanbarthol, Uned Arfau Tanio ar y Cyd a chyfleusterau hyfforddi JFU.	Mae gwaith yn parhau i gryfhau'r trefniadau i lywodraethu a rheolaeth ariannol yn ymwneud â'r cydweithio. Mae darpariaeth ariannol ychwanegol wedi'i gwneud ar gyfer 2019/20 gydag opsiynau yn cael eu harchwilio ymhellach.
Ariannu Cyfalaf	0.7%	Canolig	Gallai costau benthyca gynyddu os oes cynnydd yn y cyfraddau llog	Cyngor allanol gan Ymgynghorwyr Rheoli'r Trysorlys Mae'r Strategaeth Gyfalaf, y Strategaeth Fuddsoddi a'r Cynllun Ariannol Tymor Canolig wedi'u hallinio.

Maes cyllideb	% o gostau net	Lefel Risg	Risg Dynodedig	Ffactor Liniaru
Grant Penodol	-7.1%	Uchelaf	<p>Ni eilir cynnal gwasanaethau critigol sy'n cael eu cefnogi gan Grant.</p> <p>Beichiau ariannol ychwanegol yr eir iddynt o ganlyniad i golli ariannu grant/gostyngiad yn yr ariannu grant.</p> <p>Dylid defnyddio grantiau yn unol â thelerau ac amodau grant.</p> <p>Gallai darparwyr grant roi'r gorau i dalu grantiau heb fawr o rybudd.</p>	<p>Mae'r gofrestr grantiau yn cofnodi'r holl grantiau sy'n ddyledus.</p> <p>Dylai swyddi a ariennir gan grantiau gael eu recriwtio ar sail dros dro ar gyfer hyd y grant.</p> <p>Mae holl delerau'r grant yn cael eu hawdurdodi gan y Prif Swyddog Cyllid.</p> <p>Mae'r holl ffurflenni Diwygio'r Niferoedd yn cael eu hawdurdodi gan y Cyfarwyddwr Cyllid a Phennaeth Adnoddau Dynol.</p> <p>Cynlluniau gadael cynhwysfawr i'w datblygu ar gyfer pob gweithgaredd penodol a gefnogir gan grant allanol.</p> <p>Mae gwasanaethau wedi'u Comisiynu gan y Comisiynydd yn cael eu hawdurdodi gan y Cyfarwyddwr Comisiynu ar ôl ymgynghori gyda'r Prif Swyddog Cyllid.</p>
Incwm Arall	-5.1%	Canolig	<p>Mae targedau incwm yn cael eu tangyflawni o ganlyniad i lefelau gweithgaredd is na'r hyn a rhagamcanwyd.</p>	<p>Sefydlodd y Grŵp Aur Cyllid is-grŵp i ystyried pob agwedd ac uchafu ar gynhyrchu incwm.</p> <p>Bydd incwm yn cael ei adolygu a'i fonitro fel rhan o reolaeth ariannol a threfniadau rheoli'r gyllideb.</p>
Defnyddio Cronfeydd wrth Gefn	-0.9%	Uchelaf	<p>Mae cronfeydd wrth gefn yn tanategu'r gyllideb refereniw sy'n achosi anawsterau cynaliadwyedd yn y blynyddoedd i ddod.</p> <p>Ni eilir bodloni pwysau wedi'u harwain gan alw annisgwyl heb effaith groes.</p>	<p>Adolygiad ac ystyriaeth flynyddol ar y Strategaeth cronfeydd wrth gefn sy'n amlinellu'r ymdriniaeth a'r trefniadau</p> <p>Mae MTFP yn gostwng lefel y cronfeydd wrth gefn sy'n tanategu'r gyllideb refereniw yn ystod y 2 flynedd nesaf.</p>

Maes cyllideb	% o gostau net	Lefel Risg	Risg Dynodedig	Ffactor Lliniaru
Cyfalaf	N/A	Uchel	Mae maint, cost uchel a chymhlethdod prosiectau cyfalaf yn cynyddu'r risg o fynd dros gyllidebau, mynd dros amser a pheidio â chyflawni amcanion yr achos busnes gwreiddiol.	<p>Creu cronfa wrth gefn weithredol i liniaru ar gyfnodau prysor a thawel mewn digwyddiadau critigol a mawr.</p> <p>Digwydd monitro rheolaidd ar y sefyllfa ariannol trwy Grŵp Prif Swyddogion a Bwrdd Plismona'r Heddlu.</p>
			Mae maint, cost uchel a chymhlethdod prosiectau cyfalaf yn cynyddu'r risg o fynd dros gyllidebau, mynd dros amser a pheidio â chyflawni amcanion yr achos busnes gwreiddiol.	<p>Mae'r rhaglen gyfalaf yn cael ei chymeradwyo a'i monitro gan y Comisiynydd a'i thrafod mewn cyfarfodydd Bwrdd Asedau ar y Cyd yn fisol. Mae buddsoddiad cyfalaf hefyd yn cael ei drafod mewn Seminarau Cyllid pwrpasol wedi'u harwain gan y Comisiynydd. Mae Prif Swyddogion yn derbyn adroddiadau rheolaidd ac yn monitro cynnydd gyda phrosiectau cyfalaf yn COG. Mae trefniadau llywodraethu wedi'u sefydlu yn ymdrin â holl brosiectau o bwys ar gyfer yr Heddlu.</p>

STRATEGAETH CRONFEYDD WRTH GEFN

CRONFEYDD WRTH GEFN, BALANS A DARPARIAETHAU

1 Cyflwyniad

- 1.1. Mae'r gofyniad am gronfeydd ariannol wrth gefn yn cael ei gydnabod mewn statud. Mae Adrannau 32 a 43 y Ddeddf Cyllid Llywodraeth Leol 1992 yn gofyn i awdurdodau yng Nghymru a Lloegr ystyried lefel y cronfeydd wrth gefn sy'n ofynnol ar gyfer bodloni gwarlant a amcangyfrifir i'r dyfodol wrth gyfrifo eu gofyniad cyllideb.
- 1.2. Mae'r Cod Arfer Rheolaeth Ariannol yn datgan y dylai'r Comisiynydd Heddlu a Throseddau (Comisiynydd) sefydlu strategaeth ar gronfeydd wrth gefn (gan gynnwys sut y gallai'r Prif Gwnstabl eu defnyddio) a darpariaethau mewn ymgynghoriad gyda'r Prif Gwnstabl. Dylai hyn ystyried yr angen i sicrhau ariannu parhaus ar weithgareddau plismona a'r gofyniad i fodloni ymgyrchoedd plismona eithriadol neu anghyffredin.
- 1.3. Mae cronfeydd wrth gefn yn rhan hanfodol o reolaeth ariannol. Maen nhw'n helpu'r Comisiynydd a'r Prif Gwnstabl i ymdopi gyda phwysau ariannol annisgwyl a chynllunio ar gyfer ymrwymadau gwario yn y dyfodol.
- 1.4. Bydd yr holl gronfeydd wrth gefn yn cael eu cadw gan y Comisiynydd a'u rheoli i gydbwysu blaenoriaethau ariannu a gwario ac i reoli risgiau. Mae hyn yn ffurfio rhan anhepgor o'r broses cynllunio ariannol tymor canolig.

2. Diffiniadau

- 2.1. Mae cronfeydd wrth gefn a balans yn wahanol i ddarpariaethau o safbwynt cyfrifo. Yn achos cronfeydd wrth gefn defnyddiadwy (yn wahanol i gronfeydd wrth gefn annefnyddiadwy) a darpariaethau, dylai'r ddau swm a gynrychiolir ar y fantolen gael eu paru gyda balans arian parod ffisegol, oni bai bod benthyca mewnol wedi digwydd.
- 2.2. **Cronfeydd Wrth Gefn Defnyddiadwy** - balans sy'n cael eu cadw yn gyffredinol at dri diben penodol ac sydd wedi'u categorio fel cronfeydd cyffredinol wrth gefn neu yn gronfeydd wrth gefn wedi'u clustnodi:
 - Balans gwaith i helpu i hwyluso effaith llifoedd arian anwastad – cronfeydd wrth gefn cyffredinol;
 - Cronfa hapddigwyddiad i ddelio gyda digwyddiadau annisgwyl – cronfeydd wrth gefn cyffredinol;
 - Modd o grynhoi arian i ddiwallu gofynion hysbys neu a ragwelir – cronfeydd wedi'u clustnodi.

- 2.3. **Cronfeydd wedi’u Clustnodi** – mae’r rhain yn falansau sy’n cael eu cadw at fentrau a dibenion penodol.
- 2.4. **Cronfeydd wrth gefn wedi’u dyrannu** – mae’r rhain yn falansau sy’n cael eu cadw gan y Comisiynydd ar ran trydydd partion a chan hynny ni ellir eu defnyddio heb gyfeiriad penodol.
- 2.5. **Cronfeydd wrth Gefn Annefyddiadwy** – nid oes ganddynt falansau cyfwerth ag arian ac fe’u cedwir at ddibenion cyfrifo.
- 2.6. **Darpariaethau** – yn ofynnol ar gyfer unrhyw rwymedigaethau y mae’r amser yn ansicr neu’r swm sydd wedi’i wario.

3. Trefniadau Llywodraethu

- 3.1. Y gofynion llywodraethu gofynnol yng nghyswllt cronfeydd wrth gefn a balansau yw:
 - Mae gan y Comisiynydd strategaeth â sail gadarn ar lefel a natur y cronfeydd wrth gefn a balansau sy’n ofynnol a fydd yn cael eu hystyried gan y Cydbwyllgor Archwilio;
 - Dylai lefelau’r cronfeydd wrth gefn a balansau gofynnol gael eu hadlewyrchu yn y gyllideb flynyddol a’r Cynllun Ariannol Tymor Canollig (MTFP);
 - Mae’r Comisiynydd yn monitro ac yn cynnal lefel y cronfeydd wrth gefn a balansau o fewn yr ystod a bennir gan ei bolisi cytûn, ar ôl cynghori gyda’r Prif Swyddog Cyllid a fydd yn sicrhau bod protocolau clir ar gyfer eu niferoedd a’u defnydd;
 - Mae’r Comisiynydd yn cadw cronfeydd wrth gefn digonol er mwyn bodloni pwysau wedi’u harwain gan alw annisgwyl ar gyllidebau heb gael effaith niweidiol ar gyflawni blaenoriaethau allweddol;
 - Mae strategaeth y Comisiynydd ar gronfeydd wrth gefn a balansau wedi’u seilio ar ddealltwriaeth drylwyr o anghenion a risgiau, ac yn cael eu hadrodd yn gywir ac yn glir adeg sefydlu’r gyllideb a’r praesept. Mae lefel y cronfeydd wrth gefn yn cael eu cadw dan adolyglad a’u rheoli i sicrhau bod y sefyllfa ariannol yn gadarn ac yn cefnogi’r Comisiynydd wrth gyflawni eu hamcanion hirdymor;
 - Pan elr y tu hwnt i’r lefelau targed ar gyfer cronfeydd wrth gefn a balansau, mae’r costau cyfle o gynnal y lefelau hyn wedi’u sefydlu, o’i gymharu â’r budd a sicrhawyd.
- 3.2. Dylai Rheolladau Ariannol cytûn a’r Cynllun Caniatâd:
 - Gynnwys manylion llawn ar sut y bydd y strategaeth Cronfeydd wrth Gefn a Balansau yn cael eu gweithredu’n lleol;
 - Sicrhau bod y gyllideb flynyddol yn cynnwys swm realistig o gronfa wrth gefn gweithredol sydd ar gael i’r Prif Gwnstabl ar gyfer blaenoriaethau gweithredol heb yr angen ar gyfer cymeradwyaeth ychwanegol; a
 - Gwneud darpariaeth, lle fo’n briodol, i gyllidebau gael eu dwyn ymlaen o un flwyddyn ariannol i un arall.

Cyfrifoldebau Statudol

- 3.3. Amlinella "Datganiad CIPFA ar Rôl y Prif Swyddog Cyllid i'r Comisiynydd Heddlu a Throseddau a'r Prif Swyddog Cyllid i'r Prif Gwnstabl" y pum egwyddor sy'n diffinio gweithgareddau ac ymddygiadau craidd sy'n perthyn i rôl y Prif Swyddog Cyllid a'r trefniadau sefydliadol sy'n ofynnol i'w cefnogi.
- 3.4. Ar gyfer pob egwyddor, amlinella'r Datganiad y trefniadau llywodraethu sy'n ofynnol o fewn sefydliad i sicrhau bod Prif Swyddogion Cyllid yn gallu gweithredu yn effeithiol a pherfformio eu dyletswyddau craidd.
- 3.5. Y trefniadau llywodraethu sy'n ofynnol yng nghyswllt cronfeydd wrth gefn a balansau ac y mae'r Prif Swyddog Cyllid yn gyfrifol amdanynt:
- Sicrhau bod cyngor yn cael ei ddarparu ar lefelau'r cronfeydd wrth gefn a balansau yn unol ag arweiniad arfer da;
 - Adrodd adeg mae'r gyllideb yn cael ei hystyried a gosod y praesept, ar gadernid yr amcangyfrifon cyllideb a digonolrwydd cronfeydd ariannol wrth gefn, fel sy'n ofynnol gan a25 Deddf Llywodraeth Leol 2003, ac yn unol ag arweiniad CIPFA.
- 3.6. Dylid cynnal y ddau mewn ymgynghoriad gyda'r Cyfarwyddyd Cyllid (Prif Swyddog Cyllid y Prif Gwnstabl).
- 3.7. Mae ystod o gamau diogelu wedi'u sefydlu sy'n lliniaru yn erbyn y Comisiynydd yn gôr ymrwymo ei hun yn ariannol. Yn eu plith y mae:
- Y gofyniad cyllideb gytbwys;
 - Pwerau Adran 114 Deddf Cyllid Llywodraeth Leol 1988 prif swyddogion cyllid sy'n gofyn i'r prif swyddog cyllid adrodd a oes gwariant anghyfreithlon neu gyllideb anghyrbwys, neu a yw'n debygol; a
 - Mae cyfrifoideb yr archwilydd allanol i adolygu ac adrodd ar sefyllfa ariannol yn cynnwys adolygiad o lefel y cronfeydd wrth gefn gan ystyried eu gwybodaeth o berfformiad y sefydliad dros gyfnod o amser. Serch hynny, nid cyfrifoldeb yr archwilwyr yw rhagnodi'r lefel uchaf neu isaf o gronfeydd wrth gefn ar gyfer sefydliadau unigol.

5. Arweiniad y Swyddfa Gartref ar Gronfeydd wrth Gefn yr Heddlu

- 5.1 Ar 31 Mawrth 2018 cyhoeddodd y Gweinidog dros Blismona a'r Gwasanaeth Tân arweiniad newydd ar y wybodaeth y mae'n rhaid i bob Comisiynydd Heddlu a Throseddau ei chyhoeddi o ran cronfeydd wrth gefn yr heddlu.
- 5.2 Un o'r gofynion allweddol yw y dylai pob cronfa wrth gefn amlinellu'n glir faint o'r ariannu sy'n disgyn i bob un o'r categorïau a ganlyn:
- Ariannu ar gyfer gwariant arfaethedig ar brosiectau a rhaglenni dros gyfnod y cynllun ariannol tymor canolig cyfredol
 - Ariannu ar gyfer prosiectau a rhaglenni penodol y tu hwnt i'r cyfnod cynllunio cyfredol

- Arian wrth gefn cyffredinol i fodloni anghenion gwario eraill a gedwir yn unol ag egwyddorion cadarn o reolaeth arllannol da.

5.3 Amlinellodd y Gweinidog hefyd y byddal lefelau ariannu grant yn y dyfodol yn ystyried cyhoeddiad tryloyw ar y wybodaeth hon ar draws y gwasanaeth.

6. Asesu'r Lefel Briodol o Gronfeydd wrth Gefn

6.1 Mae'r Comisiynydd yn gyfrifol am sicrhau bod lefel y cronfeydd wrth gefn yn briodol ar gyfer yr amgylchiadau lleol, ac yn atebol i drethdalwyr am y penderfyniadau a wneir. Mae dyletswydd ar y Prif Swyddog Cyllid (y Comisiynydd) i roi'r cyngor sydd ei angen ar y Comisiynydd i wneud penderfyniadau da.

6.2 Mae cronfeydd wrth gefn yn cael eu cadw fel mater o bwyll. Maen nhw'n canlatáu i'r sefydliad ddarparu ar gyfer amrywiadau yn y llif arian a digwyddiadau costus annisgwyl a chan hynny yn helpu i'w ddiogelu rhag gorwario yn y gyllideb flynyddol, pe bai digwyddiadau o'r fath yn codi. Gallai cronfeydd wrth gefn at ddibenion penodol gael eu cynnal hefyd os yw'n debygol y bydd gofyniad gwario yn digwydd yn y dyfodol.

6.3 Mae derbyniad y cyhoedd ar y praesept yn rhannol ddibynnol ar y ddealltwriaeth bod y praesept yn cael ei wario ar blismona a dim ond swm rhesymol a doeth o unrhyw or-ariannu sy'n cael ei gynilo fel cronfa gyffredinol wrth gefn. I'r gwrthwyneb, pan fydd gwariant annisgwyl yn codi, mae'n debyg y byddai'r cyhoedd yn disgwyl y byddai gan y sefydliad adnoddau digonol i dalu am y gwariant heb orfod gorwario.

6.4 Er mwyn asesu digonolrwydd y cronfeydd wrth gefn, dylai'r Prif Swyddog Cyllid (y Comisiynydd) gynnwys asesiad diweddar o'r risgiau strategol, gweithredol ac ariannol y mae'r sefydliadau yn eu hwynebu.

6.5 Mae gosod y lefel o gronfeydd wrth gefn yn un o nifer o benderfyniadau cysylltiedlg y mae'n rhaid eu cymryd wrth baratoi'r MTFP a'r gyllideb ar gyfer blwyddyn ariannol benodol.

6.6 Dylai asesu'r lefel ofynnol o gronfeydd wrth gefn olygu cynnal dadansoddiad o'r Fantolen yn flynyddol a rhagamcanu eitemau allweddol y Fantolen. Mae'r rhagamcanu hwn yn cynnwys rhagamcanu lefelau'r cronfeydd wrth gefn a'r balansau dros orwel o dair blynedd sy'n cynnwys y MTFP a'r rhaglen gyfalaf.

6.7 Wrth asesu lefel y cronfeydd wrth gefn mae ystyriaeth ofalus yn cael ei rhoi hefyd i drefniadau cefnogaeth y Llywodraeth:

- Cynllun Cymorth Ariannol Brys Llywodraeth Cymru i helpu Heddluoedd sy'n wynebu baich ariannol o ganlyniad i ddarparu cymorth a chynnal gwaith di-oed mewn ymateb i argyfyngau ar

raddfa fawr. Mae'r cynllun yn amodol ar drothwy sydd wedi'i gosod ar 0.2% i'r gyllideb refeniw.

- Grant Arbennig y Swyddfa Gartref i fodloni costau ychwanegol a fyddai'n digwydd o ganlyniad i blismona digwyddiadau annisgwyl ac eithriadol o fewn eu hardaloedd. Os yw'n cael ei gymeradwyo, disgwylir i'r heddluoedd fodloni costau ychwanegol y digwyddiad hyd at 1% o'r gyllideb refeniw

6.8 Dylai strategaeth cronfeydd wrth gefn a balansau effeithiol ystyried ymdriniaeth y sefydliadau tuag at reoli'r trysorlys, cynlluniau gwariant cyfalaf a'r angen ar gyfer benthyca allanol, yn erbyn defnydd o falansau a chronfeydd wrth gefn.

6.9 Awgryma arweiniad CIPFA yn ychwanegol at ofynion llif arian, dylid ystyried y ffactorau a ganlyn hefyd:

Rhagdybiaethau Cyllideb

Trin chwyddiant a chyfraddau llog

Amcangyfrifon o lefel ac amseru'r derbyniadau cyfalaf

Trin pwysau wedi'u harwain gan alw

Trin arbedion effeithlonrwydd/enillion cynhyrchaeth arfaethedig

Risgiau ariannol sy'n gynhenid mewn unrhyw bartneriaethau ariannu newydd sylweddol, trefniadau mawr sy'n cael eu rhoi ar gytundeb allanol neu ddatblygiadau cyfalaf o bwys Argaeledd arian arall i ddelio gyda chynlluniau wrth gefn o bwys a digonolrwydd y darpariaethau

Sefyllfa a Rheolaeth Ariannol

Sefyllfa ariannol cyffredinol y sefydliadau (lefel y benthyca, dyledion sy'n ddyledus, cyfraddau casglu treth y cyngor ayyb)

Hanes y sefydliadau wrth gyllidebu a rheolaeth ariannol gan gynnwys cadernid y cynlluniau tymor canolig.

Gallu'r sefydliadau i reoli pwysau cyllideb yn ystod y flwyddyn Cryfder y wybodaeth ariannol a'r trefniadau adrodd

Hawl trosglwyddo arian y sefydliad a gweithdrefnau diwedd bliwyddyn mewn perthynas â than/gor wariant yn y gyllideb ar lefel sefydliadol ac adrannol

Digonolrwydd trefniadau yswiriant y sefydliad i gynnig sicrwydd yn erbyn risgiau annisgwyl o bwys.

6.10 Rhaid i'r Comisiynydd ystyried yr angen i sicrhau ariannu parhaus ar weithgareddau'r heddlu (gan gynnwys y gofyniad i fodloni ymgyrchoedd eithriadol neu anghyffredin). Dylai'r gyllideb flynyddol gynnwys swm realistig o arian gweithredol wrth gefn i fod ar gael i'r Prif Gwnstabl i fodloni blaenoriaethau gweithredol heb yr angen ar gyfer cymeradwyaeth ychwanegol.

6.11 Bydd y Prif Gwnstabl yn sicrhau bod y gyllideb refeniw flynyddol yn ddigonol i ariannu anghenion gweithredol hyd y gellir eu gweld trwy

gyflwyno achos busnes fel rhan o'r broses MTFP a gosod cyllideb flynyddol i'r Prif Swyddog Cyllid (y Comisiynydd) a'r Comisiynydd ar gyfer eitemau gwariant untro i'w hariannu o gronfeydd wrth gefn wedi'u clustnodi.

- 6.12 Dylai'r achos busnes gynnwys ystyriaeth o lefelau'r cronfeydd wrth gefn sy'n ofynnol ar gyfer ymchwiliadau i ddigwyddiad o bwys a gofynlon gweithredol eraill, swm y cronfeydd wrth gefn sy'n ofynnol a graddfeydd amser i'w defnyddio.
- 6.13 Bydd cymeradwyo achosion busnes ar gyfer defnyddio cronfeydd wrth gefn yn amodol ar y cyfyngiadau awdurdodi a amlinellir yn y Rheoliadau Ariannol, i gynorthwyo gyda phenderfyniadau gweithredol o ddydd i ddydd.

7. Cronfeydd Cyffredinol wrth Gefn

- 7.1 Mae "Nodyn Arweiniad ar Gronfeydd wrth Gefn a Balansau Awdurdod Lleol" CIPFA yn datgan bod angen i Gronfa Gyffredinol wrth gefn weithredu fel *"balans gwaith i helpu i ysgafnhau effaith llifoedd arian anwastad ac osgoi benthyca dros dro dlangen - mae hyn yn ffurfio rhan o gronfeydd cyffredinol wrth gefn."* Mae angen Cronfa Gyffredinol wrth Gefn hefyd i weithredu fel *"cronfa wrth gefn i ysgafnhau effaith digwyddiadau annisgwyl neu argyfyngau - mae hyn hefyd yn ffurfio rhan o'r cronfeydd cyffredinol wrth gefn."*
- 7.2 Er nad yw CIPFA yn amodi'r lefel isaf neu uchaf o gronfa gyffredinol wrth gefn, ei arweiniad cyffredinol yw sefydlu cronfa wrth gefn yn cynrychioli "adnoddau sy'n cael eu rhoi o'r neilltu at ddibenion megis cynlluniau cyffredinol wrth gefn a rheoli llif arian."
- 7.3 Mae gosod lefel y cronfeydd wedi'u clustnodi a chyffredinol yn un yn unig o nifer o benderfyniadau cysylltiedig wrth fformwleiddio MTFP a'r gyllideb ar gyfer blwyddyn benodol. Dylid rhoi ystyriaeth i'r rhagdybiaethau ariannol allweddol sy'n tanategu'r gyllideb ochr yn ochr ag ystyried trefniadau rheolaeth ariannol sefydliadau.

8. Cronfeydd Wedi'u Clustnodi gan gynnwys Cronfeydd wedi'u Dyrannu

- 8.1 Mae Cod cyfrifo cyfredol yn gofyn i ddiben, defnydd a sylfaen trafodion cronfeydd wedi'u clustnodi gael eu hadnabod yn glir. Bydd adolygiad o ddiben a lefel cronfeydd wrth gefn yn cael ei gynnal yn flynyddol yn ystod proses gosod cyllideb a manylion defnydd cronfeydd wrth gefn wedi'u cynnwys yn y nodyn perthnasol i'r Datganiad o Gyfrifon.
- 8.2 Mae cronfeydd wedi'u clustnodi wedi'u categorio fel nall ai cronfeydd wrth gefn "defnyddiadwy" neu gronfeydd wrth gefn "annefnyddiadwy". Gellir cymhwysu cronfeydd wrth gefn defnyddiadwy i ariannu gwariant, nid yw cronfeydd wrth gefn annefnyddiadwy wedi'u

cefnogi gan adnoddau a chan hynny nid oes ganddynt falansau cyfwerth ag arian.

- 8.3 Polisi'r Comisiynydd yw defnyddio cronfeydd wrth gefn i ariannu pryniannau nad ydynt yn gylchol i ostwng effaith ar braesept y dreth gyngor. Mae hyn yn cynnwys defnyddio cronfeydd cyfalaf wrth gefn i ostwng Gofyniad Ariannu Cyfalaf (CFR), os yw'n briodol, fydd yn ei dro yn gostwng y Ddarpariaeth Isafswm Refeniw a godir i'r cyfrif refeniw yn flynyddol.
- 8.4 Gan hynny bydd lefel darged y cronfeydd wedi'u clustnodi yn codi a gostwng yn flynyddol ond bydd modd ei chyflawnhau bob amser a'i monitro i sicrhau nad yw lefelau'r cronfeydd wedi'u clustnodi yn rhy uchel neu'n rhy isel. Pe bai'r Comisiynydd yn ystyried bod lefel y cronfeydd annefnyddiadwy y mae'n eu cadw yn uwch na'r lefelau sy'n rhesymol ofynnol ac wedi'u clustnodi yn benodol ar gyfer prosiectau'r dyfodol, gallai'r Comisiynydd ddychwelyd cronfeydd wrth gefn i'r cyhoedd. Rhaid cyflawni hyn trwy ddefnyddio'r cronfeydd wrth gefn yn gyntaf i ariannu buddsoddiadau untro.
- 8.5 Bydd y rheswm dros gadw'r cronfeydd wrth gefn defnyddiadwy yn cael ei ddsbarthu yn unol â dosbarthiadau newydd y Swyddfa Gartref fel yr amlinellir uchod.
- 8.6 Ymhlith y cronfeydd wrth gefn annefnyddiadwy sy'n cael eu cadw y mae:
- **Cronfa Ailbrisió Wrth Gefn** - Mae'r Gronfa Ailbrisió Wrth Gefn yn cynnwys enillion sy'n deillio o gynnydd yng ngwerth Eiddo, Peiriannau a Chyfarpar ac Asedau Annirweddol. Mae'r balans yn cael ei ostwng pan fydd asedau gydag enillion cronedig yn cael eu hailbrisió i lawr neu'n cael eu niweidio, eu dinistrio trwy ddibrisiad, neu eu gwaredu a'r enillion yn cael eu gwireddu;
 - **Cyfrif Addasiad Cyfalaf** - Mae'r Cyfrif Addasiad Cyfalaf yn amsugno'r gwahaniaethau amseru sy'n deillio o'r gwahanol drefniadau ar gyfer cyfrifyddu ar gyfer defnydd ar asedau anghyfredol ac ar gyfer ariannu caffael, adeiladu neu gyfoethogi'r asedau hynny o dan ddarpariaethau statudol;
 - **Cyfrif Absenoldebau Cronedig** - Mae'r Cyfrif Absenoldebau Cronedig yn amsugno'r gwahaniaethau a fyddai fel arfer yn codi ar y Falans Cronfa Gyffredinol o gronni ar gyfer absenoldebau digolledol a enillwyd ond na gymerwyd yn y flwyddyn, e.e. hawliad gwyliau blynyddol wedi'i ddwyn ymlaen ar 31 Mawrth. Mae trefniadau statudol yn gofyn bod yr effaith ar Falans y Gronfa Gyffredinol yn cael ei niwtraleiddio trwy drosglwyddiadau i mewn ac allan o'r Cyfrif;
 - **Cronfa wrth Gefn Pensiynau** - Mae'r Gronfa wrth Gefn Pensiynau yn amsugno'r gwahaniaethau amseru sy'n deillio o'r gwahanol drefniadau ar gyfer cyfrifyddu ar gyfer budd-daliadau ôl-gyflogaeth ac ar gyfer ariannu budd-daliadau yn unol â darpariaethau statudol.

9 Fframwaith Adrodd

- 9.1 Mae dyletswydd ymddiriedol ar y Comisiynydd i drethdalwyr lleol a rhaid bod yn fodlon bod y penderfyniadau a wneir ar falansau a chronfeydd wrth gefn yn cynrychioli stiwardiaeth gywir ar arian cyhoeddus.
- 9.2 Bydd lefel a defnydd ar gronfeydd wrth gefn yn cael eu hysbysu gan gyngor a dyfarniad y Prif Swyddog Cyllid (y Comisiynydd). Er mwyn galluogi i'r Comisiynydd wneud ei benderfyniad, bydd y Prif Swyddog Cyllid (y Comisiynydd) yn adrodd ar y ffactorau a ddylanwadodd ar ei ddyfarniad ac yn sicrhau bod y cyngor a roddir yn cael ei gofnodl yn ffurfiol o fewn y Cynllun Ariannol Tymor Canolig. Bydd yr adroddiad hwn yn cynnwys o leiaf datganiad:
- yn nodi lefel y cronfeydd cyffredinol wrth gefn ac unrhyw symudiadau ar y gronfa;
 - ar ddigonolrwydd y cronfeydd wedi'u clustnodi wrth gefn, yn mewn perthynas â gwarlant ac amcangyfrif o ddarpariaethau yng nghyswilt y flwyddyn ariannol i ddod a'r MTFP;
 - sut y mae'r cronfeydd wrth gefn wedi newid dros amser;
 - wrth adolygu'r cronfeydd wedi'u clustnodi wrth gefn yn flynyddol gan gynnwys amcangyfrifon o'r balansau diwedd blwyddyn. Bydd y datganiad yn rhestru'r amryw gronfeydd wrth gefn, eu diben, pa bryd y byddant yn cael eu defnyddio a'r lefel brludol; a
 - Asesiad o risg digwyddiadau o bwys (gweithredol ac anweithredol) yn dilynwydd sy'n cael ei adlewyrchu yn y gyllideb a'r MTFP.
- 9.3 Bydd yr adroddiad hwn yn cael ei ddarparu yn flynyddol ar sail amcangyfrifon i'r Comisiynydd cyn cymeradwyo praesept y dreth gyngor. Bydd yr adroddiad yn cael ei ddiweddarau gyda'r sefyllfa ar ddiwedd y flwyddyn ar gyfer y Comisiynydd cyn cymeradwyo'r Datganiad o Gyfrifon.
- 9.4 Bydd adroddiad canol blwyddyn yn cael ei ddarparu i'r Comisiynydd at ddibenion monitro. Bydd yn amlinellu unrhyw newidiadau yn statws y risglau y mae'r cronfeydd wrth gefn yn cael eu cadw i'w lliniaru.
- 9.5 Fel yr amlinellir uchod, mae'r Swyddfa Gartref wedi cyhoeddi arweiniad penodol ar Gronfeydd wrth Gefn Ariannol yr Heddlu ym mis Ionawr 2018 sy'n celsio tryloywder uwch ar draws y gwasanaeth i ddangos cynlluniau defnydd clir. Mae'r fframwaith adrodd a amlinellir uchod yn mynd i'r afael â'r gofynion hyn.

10 Y "Cost Cyfle" o Ddal Cronfeydd wrth Gefn

- 10.1 Mae'r archwilydd allanol yn annog datganiad o fewn y Polisi Cronfa wrth Gefn ar y gost cyfle o ddal cronfeydd wrth gefn. Mae "Cost Cyfle" yn nherm theori economaidd, sy'n golygu os byddwch chi'n gwario rhywbeth ar un peth ni allwch ei wario ar rywbeth arall.
- 10.2 O'i gymhwyso i gronfeydd wrth gefn, mae hyn yn golygu os yw cronfeydd wrth gefn yn cael eu dal sy'n rhy uchel, yna mae'r sefydliad yn blaenori'r cyfle i ostwng y Dreth Gyngor. Serch hynny nid yw'r theori

hwn yn benthg ei hun yn dda yn ymarferol lle y gall lefelau cynnydd y dreth gyngor gael eu caplo.

- 10.3 Yn ystod y broses gosod cyllideb mae'r Comisiynydd yn ystyried defnyddio cronfeydd wrth gefn ar gyfer buddsoddiadau untro. Mae hyn yn cael ei ystyried yn nefnydd mwy cynaliadwy ar gronfeydd wrth gefn 'gormodol' ac yn gostwng yr effaith ar braesept y dreth gyngor.
- 10.4 Mae'n hanfodol fod penderfyniadau'r Comisiynydd ar gronfeydd wrth gefn yn cael eu cyfathrebu yn glir wrth drethdalwyr lleol i hyrwyddo atebolrwydd.

11 Darpariaethau

- 11.1 Mae darpariaethau yn ofynnol ar gyfer unrhyw rwymedigaethau o ran amseru neu swm ansicr sydd wedi mynd iddynt. Mae angen adnabod darpariaethau pan:
- mae gan yr awdurdod lleol rwymedigaeth bresennol (cyfreithiol neu adeiladol) o ganlyniad i ddigwyddiad yn y gorffennol;
 - mae yn debygol y bydd angen trosglwyddo buddion economaidd i setlo'r rhwymedigaeth; ac
 - y gellir gwneud amcangyfrif dibynadwy o swm y rhwymedigaeth.
- 11.2 Mae trosglwyddo budd-daliadau economaidd neu ddigwyddiad arall yn cael ei ystyried yn debygol os yw'r digwyddiad yn fwy tebygol na pheidlo o ddigwydd. Os nad yw'r amodau hyn yn cael eu bodloni, ni ddylai unrhyw ddarpariaeth gael ei hadnabod.
- 11.3 Bydd y gofyniad ar gyfer darpariaethau yn cael ei asesu ac adrodd arno ar yr un pryd â'r cronfeydd wrth gefn.

Cronfeydd with Gafn Refensiwn a Chyfalaf A25	Sylw Naisatiif	Cronfeydd with Gafn Gullionedd d'ar 31 Mawrth 2018	Amcangyfrin fo Gronfeydd with Gafn ar 31 Mawrth 2019	Amcangyfrin fo Gronfeydd with Gafn ar 31 Mawrth 2020	Amcangyfrin fo Gronfeydd with Gafn ar 31 Mawrth 2021	Amcangyfrin fo Gronfeydd with Gafn ar 31 Mawrth 2022	Amcangyfrin fo Gronfeydd with Gafn ar 31 Mawrth 2023	Amcangyfrin fo Gronfeydd with Gafn ar 31 Mawrth 2024
	gweler isod	£000k	£000k	£000k	£000k	£000k	£000k	£000k
Cronfeydd Cyffredinol with Gafn	C	4,032	4,032	4,032	4,032	4,032	4,032	4,032
Cronfa Gyffredinol with gain fel % o'r gyllideb referensiwn			4.07%	3.77%	3.61%	3.48%	3.39%	3.30%
Cronfa with Gafn Partneriaeth Ddiogelwch ar y Ffyrdd /Go Safe	B	1,480	1,480	1,480	1,480	1,480	1,480	1,480
Cronfa with Gafn Cydweithio Rhannbarthol	B	422	422	422	422	422	422	422
Cyfanswm Cronfeydd with Gafn Refensiwn wedi'u Dyrannu		1,902	1,902	1,902	1,902	1,902	1,902	1,902



<p>Cronfa wrth Gefn Refeniw wedi'i Chlustnodi</p> <p>Cynllun Ailhyfforddi Gyrrwr</p> <p>Deddf Emillion Troseodau</p> <p>Cronfa Weithredol y Ffif Gwristabl</p> <p>Ymyrraeth Cyffuriau</p> <p>Cyfanswm Cronfeydd wrth Gefn wedi'u Clustnodi</p>	<p>A Mae'r cronfa wrth gefn hon yn cael ei ohadiu i gefnogi'r gŵledd refeniw yn gtood i 3 blynedd nesaf i'w llynu ar fochau arianu ac eiddau rheoliadol a gylfaeni gwasanaeth o ganlyniad uniongyrchol i benodi'r ffordd blaenrwyd i'r Comisiynydd Heddlu a Throseddau osodwng praecept y ddeddf gyngor ar gyfer 2016/16 gan 52% ac i ddiwyddio cronfeydd wrth gefn i ddatbwyntu'r gŵledd refeniw.</p> <p>B Mae'r cronfa wrth gefn hon yn cael ei ohadiu yn benodol i gefnogi gweithgareddau mewn perthynas â mentrau diogelwch ar y ffordd. Eiddi cyffwrdd pellach yn cael eu harchwilio i sicrhau bod y cronfeydd wrth gefn llyn yn cael eu defnyddio i gael yr eiddau crau a'r gwasnesdau Dyfed-Powys.</p> <p>A Mae'r cronfa wrth gefn hon o arisa spidi wedi'i ddigraimwi i Dyfed-Powys o ganlyniad i cronfeydd arafaelu yn ddiailio o eiddau troseodol. Yna mae'r cronfeydd wrth gefn llyn yn cael eu defnyddio i gefnogi gweithgareddau gweithredol sy'n ogroethwgo wrth ddoed & throseddolgy i gŵleddder e.e. gmothwlygy arianrnod.</p> <p>A Mae hon yn cronfa wrth gefn sy'n cael ei sefydlu i gynnwethwgo wrth llynu yn erbyn costau canlyniadol yn sgil anterthau amlyg mewn gweithgareddi gweithredol.</p> <p>A Eiddi y cronfa wrth gefn hon yn cael ei defnyddio i gefnogi profi cyffuriau.</p>	<p>1,587</p> <p>1,247</p> <p>241</p> <p>-</p> <p>170</p> <p>3,345</p> <p>A</p> <p>B</p> <p>A</p> <p>A</p> <p>A</p>	<p>1,324</p> <p>977</p> <p>203</p> <p>-</p> <p>130</p> <p>2,634</p>	<p>346</p> <p>953</p> <p>164</p> <p>100</p> <p>90</p> <p>1,653</p>	<p>927</p> <p>125</p> <p>200</p> <p>50</p> <p>1,302</p>	<p>902</p> <p>86</p> <p>300</p> <p>10</p> <p>1,298</p>	<p>877</p> <p>47</p> <p>400</p> <p>-</p> <p>1,324</p>	<p>852</p> <p>5</p> <p>500</p> <p>-</p> <p>1,360</p>	<p>Amcangyfrif f o Gronfeydd wrth Gefn ar 31 Mawrth 2024 £000k</p> <p>Amcangyfrif f o Gronfeydd wrth Gefn ar 31 Mawrth 2023 £000k</p> <p>Amcangyfrif f o Gronfeydd wrth Gefn ar 31 Mawrth 2022 £000k</p> <p>Amcangyfrif f o Gronfeydd wrth Gefn ar 31 Mawrth 2021 £000k</p> <p>Amcangyfrif f o Gronfeydd wrth Gefn ar 31 Mawrth 2020 £000k</p> <p>Amcangyfrif f o Gronfeydd wrth Gefn ar 31 Mawrth 2019 £000k</p> <p>Cronfeydd wrth Gefn Gwinionedd ar 31 Mawrth 2018 £000k</p> <p>Dosbarthied Swyddfa Gertref</p> <p>gweler isod</p>
--	---	--	---	--	---	--	---	--	---



Cronfa eiddo Gafn Arddedol weddi'n Swyddfa Gafnol		Dywyllan/Sydffwrdd	
A	Arddedol ar gyfer gwasiant arddedol ar broffesiwn a rhaglenni dros yfyrdd y cyllun arddedol tan 2023/24		
B	Arddedol ar gyfer broffesiwn a rhaglenni cenedd y tu hant i'r dyfodol cynllunio cyffwrdd		
C	Arddedol ar gyfer neu broffesiwn cyffwrdd i ddarparu arddedol gwasiant erall a sefyllt yn undol ar 2023/24, os ydych chi'n rhoi'r hysbysu arddedol i'r 2023/24		

Dechreuwyd i'w ystyried ym 2018/19 ym Swyddfa Gafnol ar Groesffordd With Gafn Arddedol yr Arddedol a gyflwynwyd ar 22 Ionawr 2019

Isut y mae cronfeydd wrth gefn yn cefnogi blaenoriaethau'r Cynllun Heddlu a Throseddau		Cronfa with Gafn Cyffwrdd	Cronfa with Gafn Cyffwrdd
Costs eiddo cymunedau yn ddiogel		✓	✓
Biogelw'r bregus		✓	✓
Diogelw eiddo cymunedau rhag bygythiad d'ffordd		✓	✓
Cysylltu â chymunedau			✓

Strategaeth Gyfalaf

1 Cyflwyniad

- 1.1 Mae Cod Materion Ariannol 2017 y Sefydliad Siartredlg Cyllid Cyhoeddus a Chyfrifyddiaeth (CIPFA) yn gofyn i awdurdodau lleol gynhyrchu strategaeth gyfalaf i ddangos bod penderfyniadau gwariant cyfalaf a buddsoddiad yn cael eu gwneud yn unol â chanlyniadau dymunol ac yn ystyried stiwardiaeth, gwerth am arian, pwyll, cynaliadwyedd a fforddriadwyedd.
- 1.2 Amlinellu'r Strategaeth Gyfalaf hon yr egwyddorion sy'n sail i gynhyrchu blaenraglen cyfalaf y Comisiynydd Heddlu a Throsedd (Comisiynydd). Mae'n cynnig trosolwg lefel uchel ar sut y mae gwariant cyfalaf, ariannu cyfalaf a gweithgaredd rheoli'r trysorlys yn cyfrannu at gyflenwi'r canlyniadau dymunol. Mae hefyd yn rhoi trosolwg o'r trefniadau llywodraethu ar gyfer cymeradwyo a monitro gwariant cyfalaf, yn amlinellu sut y mae risgiau cysylltiedig yn cael eu rheoli ac yn ystyried y goblygiadau ar gyfer cynaliadwyedd ariannol yn y dyfodol.
- 1.3 Amlinellir blaenoriaethau ar gyfer plismona yn yr ardal leol yn y Cynllun Heddlu a Throsedd (PCP). Llunnir y ddogfen hon gan y Comisiynydd mewn ymgynghoriad â'r Prif Gwnstabl. Mae'r blaenoriaethau yn ystyried barnau pobl leol a phartneriaid ynghyd â blaenoriaethau'r Comisiynydd fel cynrychiolydd etholedig. Cyhoeddodd y Comisiynydd ei Gynllun Heddlu a Throsedd ar 31 Mawrth 2017. Ei flaenoriaethau yw:
- Blaenoriaeth Un: Cadw ein cymunedau yn ddiogel;
 - Blaenoriaeth Dau: Diogelu'r bregus;
 - Blaenoriaeth Tri: Diogelu ein cymunedau rhag niwed difrifol;
 - Blaenoriaeth Pedwar: Cysylltu â chymunedau.
- 1.4 Mae'r Comisiynydd a'r Prif Gwnstabl yn ystyried y Gofynion Plismona Strategol a gyhoeddir gan yr Ysgrifennydd Cartref. Y Prif Gwnstabl sy'n gyfrifol am gefnogi'r Comisiynydd wrth gyflenwi'r blaenoriaethau a amlinellir yn y Cynllun Heddlu a Throsedd ac mae wedi datblygu Cynllun Cyflenwi Heddlu a Throsedd i gefnogi'r Cynllun Heddlu a Throsedd. Mae ei gyflenwad gweithredol, fframweithiau monitro perfformiad a phenderfyniadau ariannu yn canolbwyntio ar y blaenoriaethau hyn. Bydd pum egwyddor cyflenwi allweddol yn cefnogi'r Cynllun Heddlu a Throsedd:
- Cyflenwi gwerth am arian
 - Ymgysylltu â'r cyhoedd
 - Cydweithio
 - Cefnogi dioddefwyr
 - Arweinyddiaeth gref

- 1.5 Mae'r Strategaeth Gyfalaf yn offeryn i gefnogi cynllunio a gweithio corfforaethol ar draws y ddwy Gorfforaeth Undyn gan helpu i sicrhau bod asedau yn cael eu defnyddio a'u rheoli yn dda. Dengys y Strategaeth Gyfalaf sut yr ydym yn blaenoriaethu, yn monitro, yn cyflenwi ac yn gwerthuso ein rhaglen gyfalaf gan ddefnyddio egwyddorion sylfaenol methodoleg y prosiect.
- 1.6 Yn ddaearyddol Dyfed-Powys yw'r ardal heddlu fwyaf yng Nghymru a Chymru yn gorchuddio dros hanner ehangdir Cymru. Mae wedi'i heffeithlo'n benodol gan yr heriau sy'n gysylltiedig â phlisma ardal sy'n wledig yn bennaf sy'n cynnwys dau Borthladd arwyddocaol, gosodladau o bwys yn Aberdaugleddau a diwydiant bywlog i dwristiaid. Mae Asedau Cyfalaf, boed yn Orsafoedd Heddlu, Tal Heddlu, Mastiau Radio, Cerbydau neu Dechnoleg Gwybodaeth a chyfarpar gweithredol yn chwarae rôl hanfodol wrth gyflenwi gwasanaethau plisma ar draws yr ardal ac o ran cyflenwi blaenoriaethau'r Cynllun Heddlu a Throsedd.

2 Partneriaethau Allweddol

- 2.1 Wrth gyflenwi pob elfen o'r strategaeth, bwrlada'r Comisiynydd roi ystyriaeth ddyledus i'r agenda cydweithio parhaus a bydd yn manteisio ar bob cyfle i ymgysylltu â Heddluoedd cyfagos ac Awdurdodau cyfansoddol eraill wrth ddatblygu strategaethau i wrthwynebu problemau cyffredin. Mae'r Strategaeth Gyfalaf hon yn ystyried yr angen parhaus i fuddsoddi yn yr ardaloedd blaenoriaeth allweddol hyn gyda phartneriaid yn y dyfodol.

3. Cynaliadwyedd Ariannol

- 3.1 Ers sawl blwyddyn mae Dyfed-Powys wedi elwa o lefelau sylweddol o gronfeydd cyfalaf wrth gefn ac ategwyd atynt trwy werthu adeiladau gwelthredol neu dai heddlu.
- 3.2 Yn hanesyddol mae'r cronfeydd wrth gefn hyn wedi tanategu buddsoddiad cyfalaf ond yn ystod y 4 blynedd nesaf mae'r sefyllfa yn symud oddi wrth ddefnyddio cronfeydd wrth gefn i sefyllfa o ariannu trwy naill ai ariannu refeniw uniongyrchol neu fenthyca. Gan hynny mae hyn yn ychwanegu pwysau ar y gyllideb refeniw ac o ganlyniad at braesept y dreth gyngor. Rhaid nodi hefyd ei fod o fewn cyfnod parhaol o bwysau refeniw, galw cynyddol ac ansicrwydd ariannu.
- 3.3 Yr ymdriniaeth strategol felly yw buddsoddi yn yr isadeiledd craidd yn awr a fydd nid yn unig yn cynnig gwelliannau gwasanaeth cyffredinol i'r cyhoedd, ond hefyd yn uchafu ar arbedion refeniw i'r dyfodol trwy ddefnydd mwy effeithlon a symudol ar bersonél yr heddlu, wedi'i alluogi gan well systemau Technoleg Gwybodaeth a Chyfathrebu ac isadeiledd craidd arall er enghraifft, fflyd cerbydau cysylltiedig ac asedau adeiladau.

- 3.4 Bydd buddsoddiad cyfalaf hefyd yn cael ei ddylanwadu gan, ac yn rhoi ystyriaeth i, weledigaethau cenedlaethol ar gyfer plismona, y gofyniad plismona strategol a blaenoriaethau rhanbarthol a lleol.

4 Rhaglen Gyfalaf

- 4.1 Mae asedau yn hanfodol i gyflenwi gwasanaethau effeithlon a dylid eu rheoli a'u cynnal yn dda. Mae strategaethau ar gyfer Rheoli Ystadau, TGCh ac amnewidiadau Cerbydau yn tanategu'r Strategaeth Gyfalaf wrth ddarparu'r manylion ar gyfer hirhoedledd a'r cylchoedd amnewid gorau posibl ar gyfer yr eitemau hyn.

- 4.2 Crynhoir y Rhaglen Gyfalaf a'r ariannu sy'n ymdrin â'r sefyllfa ddiwygiedig ar gyfer 2018/19 hyd at 2023/24 isod:

Tabl 1- Rhaglen Gyfalaf 2018/19 – 2023/24

Capital Programme	18/19	19/20	20/21	21/22	22/23	23/24	Total
	£000k	£000k	£000k	£000k	£000k	£000k	£000k
Land and Buildings	2,309	4,250	16,250	3,900	500	500	27,709
Vehicles (Including Boat)	953	962	1,095	1,050	1,050	1,050	6,160
IT and Other Strategic Spending	3,217	3,405	2,424	2,160	1,690	1,440	14,337
Capital Expenditure	6,479	8,617	19,769	7,110	3,240	2,990	48,206
Grant Funding	-318	-325	-325	-325	-325	-325	-1,941
Borrowing	0	-4,250	-16,250	-3,900	0	0	-24,400
NPAS Capital	-23	0	0	0	0	0	-23
Capital Grants	-324	-243	-183	0	0	0	-750
Contribution from Revenue Account	0	-500	-1,000	-1,500	-2,000	-2,500	-7,500
Capital Receipts	-2,402	-150	0	-891	-1,500	0	-4,943
Capital Reserve	-3,412	-3,150	-2,011	-495	584	-166	-8,650
Capital Financing	-6,479	-8,617	-19,769	-7,110	-3,240	-2,990	-48,206

- 4.3 Ceisia'r buddsoddiadau cyfalaf gyfrannu at arbedion effeithlonrwydd mewn arian wrth gyflenwi plismona yn y dyfodol yn ardal Dyfed-Powys yn y ffyrdd a ganlyn:

- Gostyngiad mewn gwariant refeniw trwy raglen o welliannau a rhesymoli posibl ar adeiladau fel yr amlinellir yn y strategaeth ystadau;
- Sicrhau bod gwaith cynnal a chadw wedi'i gynllunio i adeiladau yn cael ei flaenoriaethu ar sail risg a chydymffurfiad statudol;
- Canoli daifa yn Sir Gaerfyrddin;
- Cyfleusterau partneriaeth newydd yn Aberhonddu;
- Maes tanio arfau cydweithredol newydd i gefnogi anghenion hyfforddi a gofynion yr Uned Arfau Tanio ar y Cyd;
- Cyflenwi yn erbyn y Strategaeth Plismona Digidol a Map Ffordd sy'n golygu buddsoddi mewn data symudol, system rheoli cofnodion, plismona digidol a buddsoddiad parhaus

mewn systemau TG, Fideo Camera Corff, CCTV a thechnoleg ANPR i gynnal lefelau cynhyrchaeth a pherfformiad;

- Sicrhau bod cyfleoedd ar gyfer cydwelthio a rhannu adelladau ac asedau erall yn parhau i gael eu harchwilio.

4.4 Ystadau

4.4.1 Mae gan y Comislynydd Strategaeth Ystadau sy'n cynnig arweiniad a chyfeiriad clir yn ymwneud â gofynlon Ystadau strategol a gweithredol yn y dyfodol ar gyfer Heddlu Dyfed-Powys, ac mae'n cynnig eglurder ar gyfer dyrannu cyllideb a gofynlon buddsoddi i'r dyfodol.

4.4.2 Nod y strategaeth hon yw *"cynnig ystâd cost effelthiol a pherthnasol yn weithredol sy'n cefnogi ac yn ategu at y gwasanaethau yr ydym yn eu darparu i'r gymuned"*

4.4.3 Yn allweddol i hyn yw'r ddarpariaeth i wella cyfleusterau'r ddalffa yn Sir Gaerfyrddin y disgwylir y bydd yn costio tua £11m. Mae'r prosiect yn ceisio cyflenwi canolfan 18 cell gyda llety swyddfa atodol a chyfleusterau Gorsaf Heddlu ar gyrion Llanelli. Mae'r prosiect ar gam 3 cynllun Sefydliad Brenhinol Penseiri Prydain sydd mewn egwyddor yn dynodi paratoi a chyhoeddi'r cynllun arfaethedig ar gyfer cynllunio arolygon Ecolegol, geodechnegol a thir. Mae arolygon eisoes wedi'u cynnal yn ystod 2018 a bellach ceisir cymeradwyaethau cynllunio. Yn amodol ar gymeradwyaethau cynllunio a chytundeb, rhagwelir y bydd graddfeydd amser y prosiect rhwng 18 i 20 mis gydag ymgynghoriad cyhoeddus wedi'i gynllunio ar gyfer yn gynnar yn 2019 gyda'r gwaith adeiladu yn dechrau yn yr Hydref 2019.

4.4.4 Mae gwaith ailwampio a buddsoddiad sylweddol bellach wedi'i gynnal i fynd i'r afael â rhaglen sylweddol o walth arolwg cyflwr ar draws yr ystâd o fewn pob un o'r pedair sir, bydd peth gwaith sy'n weddill yn cael ei gwblhau yn ystod 2019/20. Mae'r arolwg cyflwr wedi hysbysu'r Strategaeth Ystadau hefyd wrth bennu'r eiddo i'w cadw a ble y mae angen cynllunio symudiadau a newidiadau llety yn y dyfodol.

4.4.5 Oherwydd cyflwr sy'n dirywio'r cyfleuster cyfredol yn Aberhonddu, mae darpariaeth o £5.5m wedi'i chynnwys ar gyfer cyfle cydweithio posibl, er y bydd elw o werthiant yn deillio o'r orsaf gyfredol o tua £1.5m. Derbyniwyd ariannu yn ystod 2018 i gynorthwyo wrth ddatblygu achos busnes ar ran partneriaid ac mae'r gwaith hwn yn parhau. Mae safle posibl wedi'i adnabod ac yn amodol ar ganlyniadau'r achos busnes, ac astudiaethau dichonoldeb perthnasol, rhagwelir y bydd y gwaith adeiladu yn dechrau yn 2020/21.

4.4.6 Yn ychwanegol a hyn, bydd rhaglen dreigl i uwchraddio dalffa a rhaglen cynnal a chadw arfaethedig parhaus a fydd yn cael eu hariannu o'r gyllideb refeniw a'r gyllideb gyfalaf. Mae uwchraddio dalfeydd yn broses raddol ar sail risg a chymau cywirol fel sy'n cael eu hadnabod gan archwiliadau HMIC. Mae arolygon cyflwr wedi'u cynnal ar draws yr ystad gyfan yn pennu lefel y buddsoddiad sy'n

ofynnol ym mhob lleoliad yn ôl pob is elfen ffabrig. Mae blaenoriaethu gwaith yn cael ei adolygu ar sail ffactorau risg wedi'u halinio â chyflwr y ffabrig ac i'r deiliad, gofynion deddfwriaethol ac ystyriaethau parhad busnes sy'n hysbysu'r broses benderfynu a graddfeydd amser.

4.4.7 Adnabuwyd gofynion newydd ar gyfer cyfleuster hyfforddi arfau tanio i gefnogi cydweithrediad Uned Arfau Tanio ar y Cyd Heddluoedd deheuol Cymru yn ystod 2018/19. Mae'r maes tanio cyfredol wedi'i ystyried yn anaddas i'r diben ac mae angen cyfleuster newydd i fodloni anghenion hyfforddi helaeth iawn a'r gofynion cyfreithiol ar gyfer swyddogion arfau tanio. Mae trafodaeth sylweddol wedi'i chynnal rhwng y Comisiynwyr a Heddluoedd ac mae achos busnes llawn yn cael ei ddatblygu ar hyn o bryd a fydd yn ystyried nifer o opsiynau a lleolladau posibl ar gyfer cyfleuster newydd. Mae diwydrwydd dyladwy helaeth yn cael eu cymhwyso, a bydd yn parhau i gael eu cymhwyso. Ar hyn o bryd mae cyfanswm o tua £24m wedi'i adnabod gyda £6m yn gyfran Dyfed-Powys o'r costau a ddisgwyllir dros y ddwy flwyddyn ariannol nesaf.

4.4.8 Fel yr amlinellir, mae'r gyllideb gyfalaf yn ategu at gyllideb referniw canolog ar gyfer gwaith arfaethedig a chylchol i adeiladau o bwys sydd wedi'u seilio ar raglen ar sail risg a strategaethau i'r dyfodol ar gyfer pob adeilad. Mae adnoddau referniw yn cael eu cadw hefyd a'u rheoli yn lleol ar gyfer atgyweiriadau ar raddfa iai, cynhaliath, a mentrau/rhaglenni cynnal a chadw. Mae buddsoddiad wedi'i flaenoriaethu o fewn y rhaglen gyfalaf i gyflawni arbedion effeithlonrwydd a manteisio ar ostyngiadau mewn gwariant referniw o fewn yr ystad. Cafodd nifer o drefniadau caffael eu hadolygu yn ystod 2018 i sicrhau defnydd effeithiol ac effeithlon ar adnoddau wrth gynnal yr ystad a bydd Cytundeb Rheoli Cyfleusterau yn cychwyn yn y gwanwyn 2019.

4.5 Fflyd

4.5.1 Mewn perthynas â Fflyd, gosodwyd dyfeisiau telemateg yng ngherbydau Heddluoedd yn ystod 2017/18. Mae hyn wedi rhol i'r Heddlu y gyfran gyntaf o ddata defnydd fflyd ac ymddygiad gyrrwr sy'n cael ei ddadansoddi ar hyn o bryd i hysbysu maint fflyd gweithredol gorau posibl a phroffil lleoli ynghyd â hysbysu gofynion hyfforddi gyrrwyr gweithredol. Mae arbedion effeithlonrwydd referniw eisoes wedi'u gwireddu o ganlyniad ôl-ddilydol i'r gosodiadau. Mae rhaglen amnewld gychwynol wedi'i datblygu ac mae'r goblygiadau cost wedi'u cynnwys yn y blaengynllun cyfalaf.

4.5.2 Mae Grŵp Rheoli Fflyd Strategol yn cwrdd yn chwarterol i gynnig sicrwydd llywodraethu a gweithredol cyffredinol sydd yn ei dro yn adrodd wrth y Bwrdd Asedau ar y Cyd. Mae gofynion cerbydau yn cael eu hystyried yn fanwl yn y grŵp defnyddwyr cerbydau y mae cynrychiolwyr gweithredol a chymorth yn eu mynychu. Mae'r Heddlu yn parhau i ddefnyddio'r cytundeb Fframwaith Cenedlaethol i gaffael cerbydau gweithredol. Ar hyn o bryd mae'r rhaglen amnewid ar

darged i wario'r gyllideb yn llawn ar gyfer y flwyddyn ariannol 2018/19. Mae'r Heddlu yn parhau i ymroi i gelsio cyfleoedd cydweithio ac yn gwbl ymgysylltiedig â gwaith Cyngor Cenedlaethol Prif Swyddoglon yr Heddlu mewn perthynas ag effeithlonrwydd a chynaliadwyedd fflyd ac ar hyn o bryd mae'n profi defnydd ar gerbydau hybrid a thrydan ac ar ôl ei werthuso bydd yn hysbysu ei rhaglen i'r dyfodol.

4.6 Technoleg Gwybodaeth

4.6.1 Mae gan yr Heddlu Ddogfen Strategaeth TGCh gyfredol sy'n ymdrin â'r cyfnod o 2018 hyd at 2024, ac amlinella nodau gweddnewidiad digidol uchelgeisiol yr Heddlu a'r uwchraddladdau isadelledd TGCh hanfodol sy'n angenrheidiol i gyflenwi llwyfan cadarn, gwydn sy'n perfformio gyda gallu cynyddol i gefnogi anghenion yr Heddlu yn ystod y blynyddoedd i ddod.

4.6.2 Mae'r blaen strategaeth cyfalaf yn ystyrled nifer o brosiectau TG strategol lleol a hefyd nifer o brosiectau all-gaffael yn cynnwys technolegau a datrysiadau TG sydd wedi cyrraedd diwedd y cytundeb neu ddilwedd oes cyfarpar hanfodol. Isod y mae rhestr o brosiectau TG allweddol, sy'n cynnwys gwariant cyfalaf, sy'n cael eu cynnal dros gyfnod 2019/20.

- Mae achos busnes wedi'i ddatblygu ar gyfer caffael System Rheoli Cofnodion (RMS) integredig, sy'n cynrychioli buddsoddiad sylweddol mewn TGCh a bydd yn arwain at newid busnes sylweddol ar draws plismona gweithredol tra hefyd yn effeithio ar y rhan fwyaf o feysydd busnes. Mae sawl rheswm pam mae'r Heddlu yn gweld symud tuag at RMS yn bwysig adeg hyn. Un o'r rhesymau sy'n cael eu hadnabod yw'r angen am RMS sy'n rhyngweithredol rhwng Heddluoedd gyda phrosesau busnes ar y cyd, mae hyn yn cael ei ystyried yn gydran allweddol ac yn alluogwr ar gyfer cydweithio. Dylai'r weledigaeth eithaf gynnwys systemau sy'n caniatáu i staff weithio'n rhwydd ar draws ffiniau gyda'r un nodweddion TGCh. Bydd yr achos busnes hwn yn cael ei ystyried o fewn trefniadau llywodraethu arferol ac os caiff ei gefnogi bydd yn arwain at ymarfer caffael a dechrau'r gweithredu yn ystod 2019 / 20.
- Gan ddibynnu ar y penderfyniad yn ymwneud â datrysiad RMS newydd fe allai arwain at yr angen i ail-integreiddio / ail-gynllunio'r datrysiad symudol cyfredol i weithio gyda'r darparwr RMS newydd.
- Mae'r gwaith wedi'i gynnal fel rhan o ailfuddsoddiad y Comisiynydd mewn darparlaeth CCTV ar draws yr Heddlu. Mae'r gwaith o gyflwyno eisoes ar droed a dylid ei gwblhau erbyn diwedd 2019.
- Daw'r cytundeb cyfredol ar gyfer fideo camera corff i ben ym mis Tachwedd 2019 – mae gofyniad i ail-gaffael a gweithredu datrysiad newydd yn ystod 2019 / 20.
- Mae caffael datrysiad Fideo yn y Car wedi dod i ben gyda'r gweithredu wedi'i gynllunio ar gyfer Ch1/Ch2 2019.

- Mae amnewid dyfais symudol wedi digwydd o dan gaffael graddol dros 2 flynedd (18/19 a 19/20), gyda'r Heddlu yn uwchraddio i'r Samsung Note 8s. Bydd y lleoli yn dechrau yn Ch1 2019 yn unol ag amnewid y datrysiad MDM (Rheoli Data Symudol). Bydd y MDM newydd yn darparu set llawer mwy cyfoethog o alluoedd o ran rheoli dyfais o bell a lleoli meddalwedd a phrofiad / natur ymarferol gwell i'r defnyddiwr (e.e. llwytho diogel)
- Oherwydd oedi wrth gyflenwi ESN (Rhwydwaith Gwasanaethau Brys) mae'n hanfodol bod yr Heddlu yn prynu stoc o setiau llaw Airwave er mwyn galluogi parhau'r gwasanaeth i swyddogion rheng flaen, mae sefyllfa Genedlaethol ESN yn cael ei fonitro yn agos i sicrhau bod buddsoddiad yn cael ei gadw i'r isafswm yn y tymor byr.
- Mae'r gwaith trafod ar gytundeb Recordio Cyfweiliadau Digidol newydd wedi'i gwblhau ac yn dilyn cymeradwyo gellid uwchraddio'r system gan gynnwys adnewyddu caledwedd gael ei gyflwyno yn gynnar yn 2019.
- Mae'r Heddlu wedi ehangu ar ei allu mewn perthynas ag Adnabod Rhif Car yn Awtomatig (ANPR) sefydlog a symudol gyda ffocws ar fwy o rannau gwledig ardal yr Heddlu. Mae buddsoddiad sylweddol wedi'i wneud hefyd mewn perthynas â galluoedd Trosedd Seiber a Digidol mewn perthynas ag isadeiledd TGCh.

4.6.3 Mae'r strategaeth gyfalaf ymlaen yn ystyried y Rhaglenni Gwaith Cenedlaethol sy'n cael eu datblygu gan Gyngor Cenedlaethol Prif Swyddogion yr Heddlu a'r Swyddfa Gartref. Mae ryw 17 o gynlluniau yn cael eu datblygu'n genedlaethol gan gynnwys yr isod:

- Bydd rhaglen Cronfa Ddata Cenedlaethol Gorfodi'r Gyfraith yn disodli'r Cyfrifiadur Cenedlaethol yr Heddlu (PNC) a Chronfa Ddata Cenedlaethol yr Heddlu (PND), gyda datrysiad 21aIn ganrif ar gyfer plismona, wedi'i adeiladu ar set o gynnyrch ffynhonnell agored a chyflenwi set gyfoethog o wasanaethau a fydd yn galluogi rhyngweithio rhwng systemau lleol a datrysiad LEDS newydd.
- Mae Portffolio Plismona Digidol yn cyflenwi tair ffrwd ar wahân:-
 - Cyswllt Cyhoeddus Digidol – sy'n ceisio safoni'r cynllun, profiad y defnyddiwr o wefannau Heddluoedd a darparu set gyson o brosesau trafodion wedi'u galluogi ar-lein ar draws plismona,
 - Digidol yn Gyntaf – sy'n ceisio hwyluso cyflawnder wedi'i alluogi gan fideo, rhith wrandawiadau remand, Gwasanaeth Trosglwyddo Tystiolaeth Digidol (DETS) a ffeiliau achos digidol yn genedlaethol,
 - Ymchwiliadau a Chudd-wybodaeth Digidol - rhaglen yn edrych i alluogi atal ac adnabod trosedd yn ddigidol, darparu pecyn cymorth i Heddluoedd i asesu eu galluoedd digidol yn erbyn safon genedlaethol a gymhwysir i rolau o fewn yr Heddlu.
- Gwasanaeth ANPR Cenedlaethol (NAS)

- Mae'r Rhaglen Galluogi Genedlaethol yn cyflenwi tair ffrwd ar wahân:-
- Set o dechnolegau galluogi trwy gyflwyno offer cynhyrchaeth Microsoft Office 365, a gyflenwir trwy Microsoft Cloud ar sail cynllun a thempled glasbrint datrysiaid sicr cenedlaethol.
- IAM – Rheoli Hunaniaeth a Mynediad
- NMC – Canolfan Monitro Cenedlaethol yn darparu galluoedd ymgyrchoedd diogelwch ar lefel genedlaethol i ymateb i fygythladau seiber.
- Rhaglen Cyfathrebu Symudol Gwasanaethau Brys i ddisodli'r system radio Airwave gyfredol
- Biometreg Swyddfa'r Gartref

4.6.4 Oherwydd y prosiectau isadeiledd allweddol sydd wedi'u cyflenwi yn y flwyddyn ariannol flaenorol mae gan yr Heddlu'r gallu i fanteisio ar fuddion rhaglenni a gweithgareddau wedi'u galluogi'n genedlaethol ynghyd ag archwilio rhai opsiynau technoleg mwy arloesol megis cudd-wybodaeth artiffisial, adnabod wyneb a thechnoleg realiti estynedig ayyb yn ystod ail ran y cynllun sy'n datblygu.

5 Gofynlon ac Adnoddau Cyfalaf

- 5.1 Mae gostyngiad sylweddol wedi bod yn yr ariannu cyfalaf craidd sydd wedi'i ddyrannu gan y Swyddfa Gartref dros y blynyddoedd diweddar. Yn 2019/20 bydd cyfanswm grant cyfalaf o £325 ar gael ar gyfer y Comisiynydd. Yn ychwanegol, bydd ariannu canolog ar gael i ariannu'n rhannol y Rhwydwaith Gwasanaethau Brys, er bydd angen i £2.6m o gostau'r rhaglen hon i'r dyfodol gael ei ariannu.
- 5.2 Fel rhan o'r gwasanaeth integredig hwn a'r trefniadau cynllunio ariannol, amcangyfrifa'r Comisiynydd lefel yr adnoddau cyfalaf sydd ar gael ar gyfer blynyddoedd dilynol er mwyn llunio blaenraglen gyfalaf.
- 5.3 Mae'r Comisiynydd a'r Prif Gwnstabl wedi blaenoriaethu buddsoddiad yn y rhaglen gyfalaf tuag at flaenoriaethau strategol, gwariant na ellir ei osgoi a thuag at ardaloedd sy'n gostwng gwariant refeniw yn y dyfodol a rhaglen gyfalaf ddiwygiedig ar gyfer 2018/29 i 2023/24 yn gwneud cyfanswm o £48.206m.
- 5.4 Er mwyn bodloni gofynion buddsoddiad cyfalaf yn y dyfodol a lliniaru ar y gostyngladau mewn ariannu grant cyfalaf, mae'r cynllun ariannol tymor canolig a'r rhaglen gyfalaf yn cynnwys cyfraniadau refeniw i gyfalaf o 2019/20 a hefyd gofynion benthyca allanol i gefnogi datblygiad Dalfa Sir Gaerfyrddin, cyfleuster plismona Aberhonddu, y cyfleuster hyfforddi Uned Arfau Tanio ar y Cyd newydd ac elfennau eraill o fuddsoddiad critigol.

- 5.5 Defnyddir y lefel a amlinellir o fuddsoddiad cyfalaf ac adnoddau allanol i asesu'r angen ar gyfer benthyca tymor byr a hirdymor. Mae'r strategaeth hefyd yn bwydo i'r ystyriaethau y mae'r Comisiynydd yn eu gwneud yn flynyddol wrth osod lefelau a dangosyddion benthyca darbodus, cynaliadwy a fforddiadwy.
- 5.6 Gall Awdurdod Lleol, gan gynnwys yr Heddlu, osod eu lefelau benthyca eu hunain ar sail eu hangen cyfalaf a'u gallu i dalu am y benthyca. Bydd y lefelau yn cael eu gosod trwy ddefnyddio'r dangosyddion a'r ffactorau a amlinellir yn y Cod Materion Ariannol. Nid yw'r costau benthyca yn cael eu cefnogi gan y Llywodraeth felly rhaid i Heddlu Dyfed-Powys sicrhau ei bod yn gallu ariannu'r costau ad-dalu. Amlinella Polisi Darpariaeth Refeniw Isafswm yr awdurdod ymdriniaeth ddoeth i'r swm a neilltuir ar gyfer ad-dalu dyled. Amlinellir y rhain ar wahân o dan y Strategaeth Rheoli'r Trysorlys sy'n cael ei hystyried a'i chymeradwyo gan y Cyd-bwyllgor Archwilio.
- 5.7 Yn ychwanegol at eu rhaglen gyfalaf eu hunain, mae'r Comisiynydd a'r Prif Gwnstabl yn gweithio gyda phartneriaid a'r Swyddfa Gartref i sicrhau adnoddau cyfalaf a refeniw ychwanegol i hyrwyddo amcanion partneriaeth a gweddnewidiol. Ymdrinnir â'r rhain trwy brosesau cyflenwol. Nid yw'r adnoddau sydd wedi'u liferi i mewn wedi'u cynnwys yn y rhaglen gyfalaf oni bai eu bod yn ffurfio rhan o brosiect a arweinir yn uniongyrchol gan Heddlu Dyfed-Powys. Bydd cynigion arlan arloesedd a gweddnewidiol yn cael eu hystyried hefyd i roi hwb i brosiectau cyfalaf pellach yn y blynyddoedd i ddod.

6 Trefniadau Llywodraethu

6.1 Adnabod a Blaenoriaethu Prosiectau Cyfalaf

- 6.1.1 Fel yr amlinellir, mae'r rhaglen gyfalaf wedi'i blaenoriaethau gan y Comisiynydd a'r Prif Gwnstabl sy'n gwerthuso gofynion yn erbyn blaenoriaethau strategol. Mae'r prosesau yn adnabod graddfa a chymhlethdod amrywiol prosiectau cyfalaf ac yn cynnwys ymdriniaeth gyfannol tuag at werthuso, monitro a gwerthuso prosiect cyfalaf.
- 6.1.2 Mae'r Comisiynydd yn rheoli ei strategaeth gyfalaf yn weithredol trwy'r Bwrdd Plismona, sy'n goruchwylio'r prosiectau newid mawr ar gyfer cyfalaf a refeniw. Yn ychwanegol, bydd y Bwrdd Asedau ar y Cyd yn cefnogi cyflenwi a monitro risgiau rhaglen penodol. Mae gwaith gweithredu manwl yn cael ei neilltuo i unigolion allweddol ac yn cael eu gwerthuso gan yr Ystradau Strategol, Grŵp TGCh Strategol a Grwpiau Defnyddwyr Cerbydau neu ar Fwrdd Prosiect penodol.
- 6.1.3 Rheolir prosiectau mawr yn unol ag arfer gorau rheoli prosiect o ran cydymffurfio â methodoleg prosiect PRINCE 2. Mae cysylltiadau wedi'u sefydlu rhwng rheoli buddion ar brosiectau allweddol, cynllunio arbedion effeithlonrwydd a gwybodaeth gostio.

6.1.4 Ystyrir cynigion prosiect Cyfalaf a'u blaenoriaethu trwy gyfeirio at achos busnes ac fe'u hystyrir yn erbyn y ffactorau a ganlyn:

- Pwysigrwydd strategol – sut y mae'r cynnig yn cefnogi blaenoriaethau'r Comisiynydd a blaenoriaethau cenedlaethol a rhanbarthol ehangach;
- Y canlyniadau a fydd yn caei eu cyflawni a'r buddlon ac effeithiau penodol;
- Cynaliadwyedd – a yw costau yn realistig a lefel goblygiadau refeniw yn y dyfodol;
- Pa opsiynau sydd wedi'u hystyried?;
- Pa ffynonellau ariannu eraill a allai fod ar gael;
- I ba raddau y mae'r cynigion yn cefnogi gweithio mewn partneriaeth.

6.1.5 Yna mae blaenoriaethu yn cael ei wneud, ar sail pedwar categori, a restrir isod yn nhrefn blaenoriaeth:

- Anochel (rhwymedigaeth statudol, gytundebol neu drofaus);
- Blaenoriaeth Gorfforaethol (yn perthyn yn uniongyrchol i'r Nodau Corfforaethol a blaenoriaethau ar gyfer gwelliant);
- Blaenoriaeth Gwasanaeth (bodloni blaenoriaethau gwasanaeth a nodwyd);
- Arall (ad-dalu, buddsoddi i gynilo, dylanwad ariannu allanol ayyb).

6.1.6 Ni fydd prosiectau blaenoriaeth Is na ellir eu cyflenwi o fewn yr adnoddau sydd ar gael yn cael eu hystyried a'u cynnal dim ond os bydd adnoddau ychwanegol neu danwariant ar y rhaglen gyfalaf gymeradwy yn cael eu hadnabod yn ystod y flwyddyn.

6.2 Gweithredu a Monitro Prosiectau Cyfalaf

6.2.1 Adroddir ar gynnydd yn erbyn cynlluniau cyfalaf o leiaf yn chwarterol wrth y Bwrdd Plismona a Bwrdd Gweithredol yr Heddlu.

6.2.2 Yn dilyn cymeradwyo'r rhaglen gyfalaf, mae rheolwr prosiect a chynrychiolydd defnyddiwr yn cael eu hadnabod ar gyfer pob prosiect cyfalaf. Y rheolwr prosiect sy'n gyfrifol am reoli gweithredu'r prosiect a chyflenwi'l amcanion. Ar gyfer pob prosiect o fewn y rhaglen gyfalaf mae swyddog yn cael ei adnabod fel noddwr prosiect.

6.2.3 Mae'r cynrychiolydd defnyddiwr yn gyfrifol am gynrychioli defnyddwyr a chwsmeriaid ac ar gyfer diffinio'r gofynlon ansawdd. Mae'r ddwy rôl yn adlewyrchu egwyddorion gwaelodol methodoleg rheoli prosiect PRINCE 2. Mae'r rheolwr prosiect yn cynhyrchu cynllun prosiect i'w gymeradwyo. Adroddir ar gynnydd yn erbyn y cynllun prosiect wrth y Bwrdd Rheoli Rhaglen a Noddwr Prosiect.

6.3 Gwerthuso Prosiect Cyfalaf sydd wedi'u Cwblhau

6.3.1 Unwaith y mae prosiectau wedi'u cwblhau mae'r rheolwr prosiect yn cwblhau adolygiad gweithredu swydd ar gyfer y prosiectau cyfalaf

mawr. Mae hyn yn cynnwys adnabod ar ba gyfnod y bydd yr adolygiad ôl-brosiect yn cael ei gynnal. Mae'r adroddiad ôl-brosiect yn cael ei adolygu gan y Bwrdd Asedau ar y Cyd a'i anfon ymlaen i'r Bwrdd Plismona os oes angen.

- 6.3.2 Er mwyn gwerthuso union lwyddiant a chanlyniadau prosiectau cyfalaf mae adolygiad ôl-brosiect yn cael ei gynnal hefyd. Mae dyfnder yr adolygiad hwn yn gymesur i raddfa'r prosiect a'r buddion a amlinellir yn y Dogfennau Cychwyn Prosiect cychwynnol.
- 6.3.3 Mae'r adolygiad hwn i bob pwrpas yn gwirio perfformiad yn erbyn y cynnig gwreiddiol. Mae'n canolbwyntio ar y canlyniadau a gyflawnir, y graddau y bydd y buddion a hawlir yn cael eu gwireddu, yr union gostau, yn refeniw a chyfalaf, ac effaith arlannu arall a gweithio mewn partneriaeth. Yna gall Dyfed-Powys ddefnyddio'r wybodaeth hon i ddysgu gwersi a gwneud unrhyw welliannau a adnabuwyd yn ystod gweithredu'r prosiect.
- 6.3.4 Monitrir llwyddiant parhaus y prosiectau trwy nifer o ddulliau megis adborth swyddog, ymgynghoriad cyhoeddus ac adborth cwsmeriaid.

7 Gwaredu ar Asedau

- 7.1 Mae'r Comisiynydd a'r Prif Gwnstabl yn adnabod yr angen i gael gwared ag asedau gwarged neu anaddas i helpu i gyflawni eu nodau corfforaethol a chyflenwi eu rhaglen gyfalaf ac mae'r broses fanwl ar gyfer cael gwared ar asedau wedi'i chynnwys yn y Fframwaith Llywodraethu Corfforaethol. Cafwyd gwared ar nifer o eiddo yn ystod 2017/18 gyda chynlluniau i farchnata eiddo gwag pellach yn eu tro.

8 Goblygiadau Refeniw Buddsoddiad Cyfalaf

- 8.1 Mae sylw penodol wedi'i roi i gostau refeniw parhaus sy'n deillio o brosiectau cyfalaf o fewn y broses werthuso. Mae pob cynnig cyfalaf posibl yn adnabod costau refeniw parhaus ac yn ystyried sut y gellir bodloni'r rhain. Ar ôl eu cymeradwyo, bydd costau refeniw sy'n deillio o gynlluniau cyfalaf gan gynnwys unrhyw ofynlon benthyca darbodus yn cael eu hadeiladu i mewn i gynllun ariannol tymor canolog.

9 Casgliad

- 9.1 Mae'r Strategaeth Gyfalaf hon yn ystyried pob agwedd ar reolaeth gyfalaf, yn amlinellu dulliau ar gyfer asesu prosiectau ac asedau cyfalaf ac yn amlinellu'r rhaglen gyfalaf ddiwygiedig ar gyfer y cyfnod 2018/19 i 2023/24. Dylid darllen y strategaeth ar y cyd â Strategaethau Ystadau a TGCh, Cynllun Amnewid Cerbyd blynyddol a Strategaeth Rheoli'r Trysorlys fanwl sy'n ymdrin â gofynion Cod Materion Ariannol CIPFA.

