



CYNLLUN BUSNES

2025-29

Fersiwn	Dyddiad	Awdur	Reswm dros newid
1.0	Ebrill 2025	Claire Bryant	Fersiwn gychwynnol fel y'i cyhoeddwyd
2.0	Mai 2026	Claire Bryant	Diwygiad ar gyfer blwyddyn 2 (2026-27)

Cynnwys

1. Cyflwyniad	3
2. Gweledigaeth a Gwerthoedd	5
3. Rôl Swyddfa'r Comisiynydd Heddlu a Throseddu.....	6
4. Cynlluniau Gweithredu.....	12
5. Perfformiad SCHTh	21
6. ATODIAD 1 Cylch Cynllunio a Monitro Busnes a Llinell Amser	22

1. Cyflwyniad

Mae gan Gomisiynydd Heddlu a Throsedd Dyfed-Powys (y Comisiynydd) ddyletswydd gyfreithiol i gyhoeddi cynllun sy'n nodi ei flaenoriaethau heddlu a throsedd. Mae Cynllun Heddlu a Throsedd 2025-29 yn nodi blaenoriaethau'r Comisiynydd ar gyfer ardal Dyfed-Powys.

Mae'r Cynllun Busnes hwn yn nodi'n fanylach sut y bydd Swyddfa Comisiynydd yr Heddlu a Throsedd (SCHTh) yn cyflawni blaenoriaethau'r Comisiynydd a amlinellir yn y Cynllun Heddlu a Throsedd am gyfnod y Cynllun Heddlu a Throsedd. Nid yw'n ofynnol yn ôl y gyfraith i Gomisiynwyr a'u Prif Weithredwyr lunio Cynllun Busnes, ond mae gwneud hynny'n cynrychioli arfer gorau, yn tanategu llywodraethu da a thryloywder, ac yn nodi'r gwasanaethau a ddarperir ac a gomisiynir gan y Comisiynydd (a'r sefydliad sy'n eu cefnogi), ar gyfer budd y cyhoedd. Fe'i bwriedir yn bennaf fel dogfen fewnol ac mae'n arf gweithredol i alluogi cynllunio a chyflawni. Bydd yn ddogfen "fyw" ac mae newidiadau i'w disgwyl dros y flwyddyn. Os bydd angen darnau sylweddol newydd o waith drwy gydol cyfnod y cynllun hwn, bydd Tîm Gweithredol SCHTh yn ystyried a ddylent ddisodli prosiectau cyfredol.

Bydd y Prif Weithredwr yn gyfrifol am y Cynllun Busnes a bydd cynnydd yn cael ei fonitro drwy Dîm Gweithredol SCHTh. Bydd y cynllun hwn yn cael ei ddefnyddio gan staff SCHTh i sicrhau bod eu gwaith yn cynorthwyo i gyflawni'r amcanion strategol, gan y Comisiynydd i ddwyn SCHTh i gyfrif, a chan Banel Heddlu a Throsedd Dyfed-Powys i gefnogi eu hymwybyddiaeth a'u dealltwriaeth o waith SCHTh a sut mae'n cefnogi'r Comisiynydd i gyflawni'r Cynllun Heddlu a Throsedd.

Amlinellir y cylch cynllunio busnes a'r amserlen yn Atodiad 1. Ni fydd y Cynllun Busnes yn rhoi manylion llawn am weithgareddau a ystyrir yn fusnes fel arfer. O'r herwydd, nid yw'r ddogfen hon yn rhoi trosolwg cynhwysfawr o'r gweithgarwch a fydd yn cael ei wneud gan SCHTh. Bwriad y ddogfen hon yw amlinellu meysydd gwaith yr ydym am eu blaenoriaethu a'u hysgogi.

Yn dilyn cyhoeddiad Llywodraeth y DU ynghylch eu bwriad i ddiddymu rôl Comisiynwyr Heddlu a Throsedd o fis Mai 2028, cyflawnodd Uwch Reolwyr SCHTh a'r Comisiynydd adolygiad cynhwysfawr o'r cynllun hwn i ail-flaenoriaethu gweithgareddau ac adeiladu capasiti ar gyfer y paratodau trawsnewid y bydd eu hangen hyd at Mai 2028 a thu hwnt i hynny. Mae rhai gweithgareddau wedi eu hisraddio i fusnes fel arfer, ac felly nid ydynt bellach yn ymddangos ar y cynllun hwn. Bydd yr ymarfer hwn yn cael ei ailadrodd yn rheolaidd wrth i ni symud yn agosach at y dyddiad trawsnewid er mwyn sicrhau bod yr uchelgeisiau'n parhau i fod yn rhai y gellir eu cyflawni o fewn cyd-destun y tirlun sy'n esblygu.

Bydd yr Adroddiad Blynyddol yn cofnodi perfformiad yn erbyn yr amcanion a amlinellir yn y Cynllun Busnes hwn ynghyd ag adlewyrchiad o gynnydd yn erbyn y Cynllun Heddlu a Throsedd yn ehangach.

Mae SCHTh yn gweithio o fewn egwyddorion Deddf Llesiant Cenedlaethau'r Dyfodol (Cymru) 2015, y Cod Moseg, Egwyddorion Bywyd Cyhoeddus Nolan, Dyletswydd Cydraddoldeb y Sector Cyhoeddus ac yn rhoi sylw dyledus i'r Ddyletswydd Economaidd-gymdeithasol.

2. Gweledigaeth a Gwerthoedd

Gweledigaeth: Gwella Ymddiriedaeth a Hyder mewn Plismona Lleol

Fel y nodir yng Nghynllun Heddlu a Throseddau 2025-2029, y weledigaeth gyffredinol ar gyfer y Comisiynydd yw gwella ymddiriedaeth a hyder yn Heddlu Dyfed-Powys a'n system cyfiawnder troseddol yn ei chyfanrwydd. Mae hyn yn golygu ein bod wedi ymrwymo i ddarparu gwasanaeth heddlu a system gyfiawnder sy'n sicrhau bod pobl:

- Yn cael eu gwarchod - rydym yn amddiffyn pobl rhag trosedd, ac yn ceisio cyfiawnder i ddioddefwyr.
- Yn cael eu parchu - rydym yn cael ein hystyried yn deg, yn barchus ac yn ddiuedd ym mhopeth a ddywedwn ac a wnawn.
- Yn cymryd rhan - rydym yn cefnogi pobl o bob cefndir i gyfrannu at sut rydym yn gweithio.
- Yn cael eu cynrychioli - rydym yn cynrychioli'r cyhoedd rydym yn eu gwasanaethu, yn hyrwyddo cyfle cyfartal, yn dileu gwahaniaethu ac yn annog hyder yn ein swyddogion, staff a gwirfoddolwyr.

Y Blaenoriaethau ar gyfer Plismona a Throseddau

Er mwyn cyflawni gweledigaeth "Gwella Ymddiriedaeth a Hyder mewn Plismona Lleol", anogir yr heddlu a holl sefydliadau eraill y system cyfiawnder troseddol yn cael eu hannog i gyfrannu at gyflawni blaenoriaethau'r comisiynydd ar gyfer plismona a throseddau:

- **Cefnogi Dioddefwyr ac Atal Erledigaeth.** Sicrhau bod pob dioddefwr yn cael ei gydnabod, ei ddiogelu, ei gefnogi, a'i fod yn cael gwasanaeth sydd wedi'i deilwra i'w anghenion unigol.
- **Cefnogi Cymunedau Diogel trwy Atal Niwed.** Atal niwed i unigolion a chymunedau a achosir gan droseddau, ymddygiad gwrthgymdeithasol a bod yn agored i niwed drwy fynd i'r afael â'r hyn sy'n achosi niwed.
- **Cefnogi System Gyfiawnder Mwy Effeithiol.** Gweithio gyda phartneriaid cyfiawnder troseddol i fynd i'r afael â'r heriau a wynebir gan ein cymunedau, drwy ddylanwadu ac eirioli dros newid a gwella'r profiad i ddioddefwyr a thystion.

3. Rôl Swyddfa'r Comisiynydd Heddlu a Throsedd

Ein Datganiad Cenhadaeth yw 'Cefnogi Comisiynydd yr Heddlu a Throsedd i gyflawni canlyniadau effeithiol i'r cyhoedd'. Un o brif swyddogaethau SCHTh yw sicrhau bod y Comisiynydd yn arfer ei bwerau yn briodol ac yn gyfrifol. Mae Deddf Diwygio'r Heddlu a Chyfrifoldeb Cymdeithasol 2011 yn sefydlu Comisiynwyr Heddlu a Throsedd o fewn pob ardal Heddlu yng Nghymru a Lloegr, gan roi cyfrifoldeb iddynt am blismona cyfan o fewn eu hardal. Mae'n ei gwneud yn ofynnol iddynt ddwyn y Prif Gwnstabl i gyfrif am gyflawniad gweithredol plismona, gan gynnwys y Gofyniad Plismona Strategol a gyhoeddwyd gan yr Ysgrifennydd Cartref.

Mae Adran 70 Deddf Diwygio'r Heddlu a Chyfrifoldeb Cymdeithasol yn ei gwneud yn ofynnol i'r Ysgrifennydd Gwladol gyhoeddi Protocol Plismona, sy'n berthnasol i bob Prif Gwnstabl a Chomisiynydd Heddlu a Throsedd. Mae'r protocol hwn yn nodi rolau a chyfrifoldebau pawb sy'n ymwneud â'r berthynas bedair rhan, sef y Comisiynydd Heddlu a Throsedd, y Prif Gwnstabl, y Panel Heddlu a Throsedd a'r Ysgrifennydd Cartref.

Mae sefydlu a chynnal perthnasau gwaith effeithiol gan y partïon hyn yn hanfodol. Disgwylir y bydd egwyddorion ewyllys da, proffesiynoldeb, didwylledd ac ymddiriedaeth yn sail i'r berthynas rhyngddynt a bydd pob parti yn gwneud eu gorau glas i wneud i'r berthynas weithio.

Er mwyn monitro cydymffurfiaeth â Gorchymyn Protocol Plismona 2023, mae SCHTh wedi datblygu gwiriad iechyd sy'n cwmpasu'r holl feysydd yn y protocol y mae gan y Comisiynydd bŵer a dyletswydd gyfreithiol drostynt. Mae perfformiad yn cael ei fonitro a'i gyhoeddi bob chwarter, gydag adroddiadau'n cael eu cyflwyno i'r Panel Heddlu a Throsedd sy'n dwyn y Comisiynydd i gyfrif mewn perthynas â chynnydd.

Ymhellach, fel yr amlinellwyd yn flaenorol, rôl SCHTh yw cefnogi'r Comisiynydd i ddatblygu a chyflawni'r Cynllun Heddlu a Throsedd. Dyma'r egwyddorion arweiniol ar gyfer cyflwyno Cynllun Heddlu a Throsedd tosturiol a chynhwysol:

1. Gweithio mewn Partneriaeth – gweithio mewn partneriaeth â sefydliadau a chymunedau i sicrhau bod gwasanaethau'n diwallu anghenion pobl, gan wella eu profiad a'u canlyniadau. Mae hyn yn cynnwys gweithio ar ymdrechion a rennir ar gyfer Plismona yng Nghymru:

- Weithio tuag at Gymru wrth-hiliol
 - Roi llais i gymunedau
 - Sicrhau gwerth am arian
 - Weithio gyda'n gilydd i gyflawni Cymru Heb Drais
 - Weithio tuag at gyflawni Cymru sy'n ystyriol o drawma
2. Llywodraethu ac atebolrwydd – bod yn dryloyw ac yn atebol i bobl sir Gaerfyrddin, Ceredigion, Sir Benfro a Phowys.
 3. Cynaliadwyedd – ddefnyddio tair congrfaen cynaliadwyedd (cymdeithasol, economaidd ac amgylcheddol), fy nod yw adeiladu llwyfan cadarn y gall Heddlu Dyfed-Powys ei ddefnyddio i ddarparu ei wasanaethau.
 4. Ymgysylltu a bod yn llais y gymuned – cynnwys pobl sy'n byw yn ardal Heddlu Dyfed-Powys mewn penderfyniadau sy'n bwysig iddyn nhw.
 5. Dull wedi'i deilwra, sy'n canolbwyntio ar yr unigolyn – deall pwysigrwydd teilwra ein gwaith, a'r gwasanaethau rydym yn eu comisiynu, i brofiadau ac anghenion unigryw unigolion.

Er mwyn cefnogi'r Comisiynydd i gyflawni ei gyfrifoldebau statudol a chyflawni blaenoriaethau'r Cynllun Heddlu a Throsedd, mae'n hollbwysig sicrhau bod tîm SCHTh yn effeithiol, yn ddeinamig ac yn hyblyg. Mae hyn yn golygu sicrhau bod tîm SCHTh yn cael ei arwain a'i reoli'n effeithiol gyda'r diwylliant, adnoddau a systemau sefydliadol priodol ar waith.

Cefnogir y Comisiynydd gan dîm o weithwyr proffesiynol y mae gan bob un ohonynt gyfrifoldebau penodol. Maent yn cynghori'r Comisiynydd ar feysydd megis cyllid, llywodraethu, polisi, perfformiad a chraffu, ymgysylltu â'r cyhoedd, comisiynu, a phartneriaethau, ac yn cefnogi'r Comisiynydd i gyflawni ei gyfrifoldebau statudol.

Mae'r unigolion hyn mewn swyddi â chyfyngiadau gwleidyddol ac nid ydynt yn cefnogi unrhyw ran o waith gwleidyddol y Comisiynydd.

Strwythur SCHTh

Yn ogystal â chyfrifoldebau statudol y Prif Weithredwr a'r Prif Swyddog Cyllid, mae SCHTh yn cyflwyno:

Comisiynu a Phartneriaethau

1. Goruchwylio asesiadau anghenion priodol er mwyn nodi bylchau a meysydd y mae angen eu gwella yn narpariaeth y gwasanaeth.
2. Comisiynu a rheoli cytundebau gwasanaethau i helpu dioddefwyr i ymdopi ac ymadfer o effaith trosedd ac i gefnogi'r gwaith o leihau aildroseddu a niwed ymysg troseddwr yn ardal Dyfed-Powys.
3. Rheoli ymrwymadau partneriaeth SCHTh, gan gynnwys dyletswydd gilyddol y CHTh i weithio gyda phartneriaid i leihau trosedd ac ymddygiad gwrthgymdeithasol.
4. Asesu, dyfarnu a rheoli arian sydd ar gael i'r Comisiynydd i alluogi partneriaid i gyflawni prosiectau sy'n helpu i fodloni blaenoriaethau'r Cynllun Heddlu a Throseddu.
5. Goruchwylio'r dasg o fynd ar drywydd cyfleoedd grantiau a chyllid allanol i gefnogi blaenoriaethau'r Cynllun Heddlu a Throseddu, rheoli prosiectau ar gyfer cynigion llwyddiannus i sicrhau bod y Fframwaith Llywodraethiant Corfforaethol yn cael ei ddilyn.
6. Cefnogi'r Comisiynydd yn ei waith gyda phartneriaid i sicrhau system cyfiawnder troseddol effeithiol ac effeithlon, ynghyd â chraffu ar ganlyniadau a gyflawnir o dan y Cod Ymarfer Dioddefwyr.

Sicrwydd a Chraffu

1. Datblygu a chynnal dealltwriaeth o'r prif faterion sy'n effeithio ar blismona, diogelwch cymunedol a'r system cyfiawnder troseddol yn lleol ac yn genedlaethol.
2. Mae dadansoddi'r Heddlu a SCHTh yn peri risg o ddatblygu gweithgarwch craffu gwybodus.
3. Cynnal a sicrhau rheolaeth effeithiol o bob cynllun a gweithgaredd gwirfoddolwyr.
4. Cyflwyno canfyddiadau gweithgarwch craffu ar gyfer y Comisiynydd, y Prif Weithredwr a'r Panel Heddlu a Throseddu.
5. Trin a rheoli adolygiadau cwynion a dderbyniwyd gan y cyhoedd a chyrrff proffesiynol yn effeithiol mewn modd amserol.
6. Darparu cyngor a chymorth i'r Comisiynydd ar weithdrefnau lled-gyfreithiol; gan gynnwys rheoli proses Tribiwnlys Apeliadau'r Heddlu.
7. Penodi Aelodau Panel Annibynnol a rhywun sydd â chymhwyster yn y gyfraith ar gyfer Gwrandawiadau Camymddygiad yr Heddlu.
8. Goruchwylio'r ffordd y mae'r heddlu'n trin cwynion.

Strategaeth a Pholisi

1. Datblygu, monitro a gweithredu'r Cynllun Heddlu a Throseddu.
2. Arwain ar feysydd polisi penodol i ddylunio, datblygu a chynnig camau gweithredu priodol i helpu i gyflawni'r Cynllun Heddlu a Throseddu.
3. Sganio a dadansoddi amgylcheddol.
4. Adolygiadau thematig a gwaith prosiect i gefnogi'r Cynllun Heddlu a Throseddu.
5. Dylanwadu ar bolisi a gweithgarwch lloio.
6. Sicrhau bod y Comisiynydd yn cydymffurfio â'i ddyletswydd statudol i ymateb i bob adroddiad a gyhoeddir gan Arolygiaeth Heddluoedd a Gwasanaethau Tân ac Achub Ei Fawrhydi.
7. Cefnogi'r gwaith o ymgorffori arferion sy'n seiliedig ar dystiolaeth mewn plismona gweithredol o ddydd i ddydd.

Cyfathrebu ac Ymgysylltu

1. Ymgysylltu â phobl ifanc trwy ein Cynllun Llysgenhadon Ifainc.
2. Sicrhau bod gan ddiodefwyr lais trwy ein Rhwydwaith Ymgysylltu â Dioddefwyr a Goroeswyr.
3. Trefnu a mynychu digwyddiadau ymgysylltu cyhoeddus.
4. Paratoi cyfathrebiadau (e.e. datganiadau i'r wasg a bwletinau) a'u rhannu â'r cyhoedd a rhanddeiliaid allweddol.
5. Datblygu, dylunio a chyhoeddi cyhoeddiadau (e.e. adroddiad blynyddol a deunydd hyrwyddo).
6. Rheoli llwyfannau cyfryngau cymdeithasol.
7. Cefnogi a datblygu ymgyrchoedd ymwybyddiaeth lleol a chenedlaethol.
8. Ymgynghoriadau cyhoeddus.
9. Sicrhau bod cynnwys y wefan yn cael ei ddiweddarau gyda newyddion, digwyddiadau a gweithgareddau allweddol.
10. Datblygu a gweithredu'r Cynllun Cydraddoldeb Strategol.

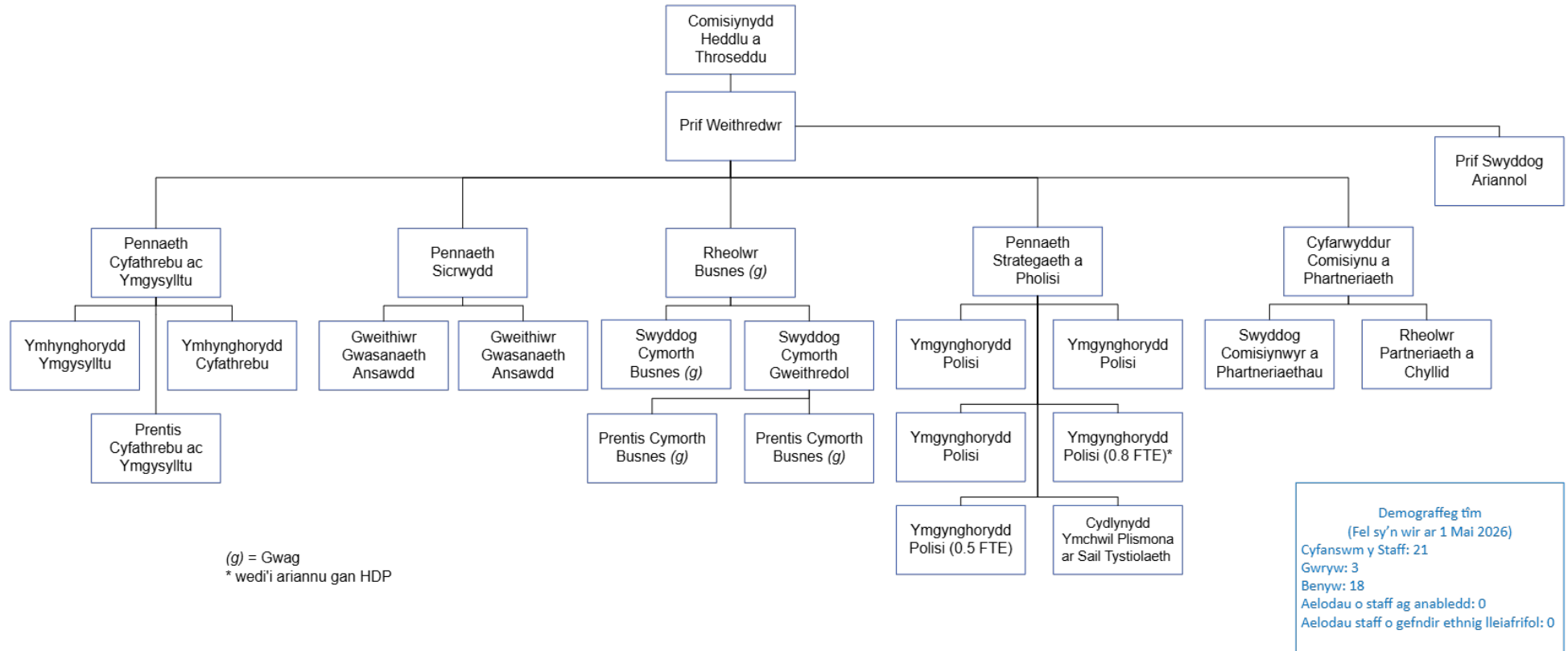
Cyllideb ar gyfer 2026-2027

Daw'r gyllideb ar gyfer Swyddfa Comisiynydd yr Heddlu a Throseddu gan y Llywodraeth Ganolog a'r praesept. Yr wybodaeth am y gyllideb ar gyfer y flwyddyn ariannol hon yw:

Costau Swyddfa CHTh	£1,700,888
Comisiynu'r CHTh	£1,767,257
Incwm CHTh	- £3,468,145

Strwythur SCHTh

Manylir ar sefydliad SCHTh isod. Fel sy'n wir ar 1 Mai 2026, mae 21 o unigolion yn y swyddfa gan gynnwys y Comisiynydd ac mae'r strwythur wedi'i nodi isod ynghyd â demograffeg y tîm.



4. Cynlluniau Gweithredu

Y Cynllun Gweithredu yw'r allwedd i sicrhau bod y Cynllun Busnes hwn yn ddogfen “fyw” sy'n rhoi cyfeiriad ac eglurder i Dîm SCHTh ar y gwaith sydd i'w wneud. Mae'n darparu'r “edau aur” rhwng y blaenoriaethau yn y Cynllun Heddlu a Throseddu, dyletswyddau statudol y Comisiynydd a'r gwaith sydd ei angen i alluogi'r tîm i redeg y tîm yn effeithlon ac yn effeithiol. O'r Cynllun hwn, bydd pob maes busnes yn datblygu ei gynllun gwaith ei hun gan nodi manylion pellach am sut y maent yn cyfrannu at gyflawni'r amcanion a amlinellir isod, a fydd yn ei dro yn bwydo i mewn i amcanion unigol pob aelod o staff. Yn y modd hwn, gallwn fod yn sicr bod ein holl weithgarwch yn cyd-fynd â phrif swyddogaethau'r Comisiynydd ac yn cyfrannu at eu cyflawni a bod pob aelod o staff yn glir yn eu cyfraniad at gyflawniadau llwyddiannus SCHTh.

1. Plant a Phobl Ifanc

Plant a Phobl Ifanc	Arweinydd	Amserlen			
		2025/26	2026/27	2027/28	2028/29
Gwasanaethau Ymyriadau ar gyfer Plant a Phobl Ifanc Monitro gwaith HDP i ddarparu dulliau cyson i wasanaethau atal, ymyrryd ac ymgysylltu i blant a phobl ifanc mewn lleoliadau addysg, yn y gymuned ac yn y ddalfa.	Pennaeth Strategaeth a Pholisi	✓	✓		
Strategaeth Cyfathrebu ac Ymgysylltu Datblygu Strategaeth Cyfathrebu ac Ymgysylltu Plant a Phobl Ifanc i sicrhau bod pobl ifanc yn cael llwyfan i leisio eu barn a'u profiadau a'u bod yn cael gwybod am waith y Comisiynydd Heddlu a Throseddu a Swyddfa'r Comisiynydd Heddlu a Throseddu.	Pennaeth Cyfathrebu ac Ymgysylltu	✓			
Y Pwyllgor Dethol Cynnal pwyllgor dethol sy'n canolbwyntio ar blant a phobl ifanc, lle bydd y Comisiynydd Heddlu a Throseddu yn dwyn Prif Gwnstabl Heddlu Dyfed-Powys a'i bartneriaid i gyfrif yn gyhoeddus drwy graffu ar dystiolaeth a gwybodaeth a ddarperir gan randdeiliaid allweddol sy'n gweithio gyda phlant a phobl ifanc.	Pennaeth Strategaeth a Pholisi	✓	✓		

2. Data a Defnyddio Ymchwil

Data a Defnyddio Ymchwil	Arweinydd	Amserlen			
		2025/26	2026/27	2027/28	2028/29
Trefniadau Partneriaeth a Chyllido Allanol Adolygu'r trefniadau partneriaeth a chyllido allanol i sicrhau eu bod yn manteisio i'r eithaf ar gyfleoedd ar gyfer ymdrechion a ariennir ar y cyd.	Cyfarwyddwr Comisiynu a Phartneriaethau	✓	✓	✓	✓
Effeithiolrwydd Gwasanaethau Defnyddio'r amrywiol ddulliau craffu o fewn strwythur llywodraethu'r Comisiynydd Heddlu a Throseddu i roi sicrwydd ynghylch effeithiolrwydd a gwerth y ddarpariaeth gan wasanaethau a gomisiynwyd ac a ariennir gan grantiau.	Cyfarwyddwr Comisiynu a Phartneriaethau / Pennaeth Sicrwydd	✓	✓	✓	
Cod Ymarfer i Ddioddefwyr Monitro metrigau'r Cod Ymarfer i Ddioddefwyr drwy Fframwaith Perfformiad Cynllun yr Heddlu a Throseddu a strwythurau llywodraethu ategol.	Pennaeth Sicrwydd		✓		
Defnydd y Swyddfa o Dechnoleg a Deallusrwydd Artiffisial (AI) Gwella effeithlonrwydd prosesau busnes arferol detholedig drwy gyflwyno'r defnydd moesegol o ddeallusrwydd artiffisial o fewn SCHTh.	Pennaeth Sicrwydd		✓	✓	✓
Cronfa ddata Cyswllt Diogel Gwybodaeth Ddienw Parhau i lywio gweithgarwch Cymru gyfan i gyflawni'r gwaith o rannu data'r heddlu yn rheolaidd i gronfa ddata Cyswllt Diogel Gwybodaeth Ddienw.	Pennaeth Strategaeth a Pholisi	✓	✓		
Fframwaith Perfformiad Gweithredu fframwaith perfformiad cynhwysfawr i fesur cynnydd yn erbyn y blaenoriaethau o fewn y Cynllun Heddlu a Throseddu a fydd yn cael ei fonitro drwy Fwrdd Perfformiad Strategol chwarterol Comisiynydd yr Heddlu a Throseddu.	Pennaeth Strategaeth a Pholisi	✓	✓		

Data a Defnyddio Ymchwil	Arweinydd	Amserlen			
		2025/26	2026/27	2027/28	2028/29
Cyfathrebu Perfformiad Gweithio gyda Heddlu Dyfed-Powys i ddatblygu cynhyrchion i hysbysu'r cyhoedd am sut rydym yn perfformio yn erbyn y Cynllun Heddlu a Throseddu.	Pennaeth Strategaeth a Pholisi / Pennaeth Cyfathrebu ac Ymgysylltu		✓		
Cynaliadwyedd Er mwyn cefnogi'r gwaith o weithredu ac ymgorffori diwylliant cynaliadwyedd o fewn yr heddlu a Swyddfa Comisiynydd yr Heddlu a Throseddu, adolygu cynnydd yn rheolaidd yn erbyn targedau y cytunwyd arnynt o fewn Strategaeth Cynaliadwyedd a Datgarboneiddio Heddlu Dyfed-Powys.	Prif Weithredwr	✓	✓		

3. Cydweithio

Cydweithio	Arweinydd	Amserlen			
		2025/26	2026/27	2027/28	2028/29
Diwygio Tirlun yr Heddlu Cefnogi datblygu a gweithredu trefniadau llywodraethu newydd ar gyfer Plismona yng Nghymru drwy waith parhaus gyda Chymdeithas y Comisiynwyr Heddlu a Throseddu.	Pennaeth Strategaeth a Pholisi		✓	✓	✓
Trawsnewid SCHTh Paratoi SCHTh ar gyfer trawsnewid i drefniadau llywodraethu newydd o fis Mai 2028, gan gynnwys datblygu cynllun hyfforddi a datblygu staff cynhwysfawr.	Prif Weithredwr		✓	✓	✓

Cydweithio	Arweinydd	Amserlen			
		2025/26	2026/27	2027/28	2028/29
<p>Gwasanaethau Atal a Thrin Camddefnyddio Sylweddau Gweithio gyda chydweithwyr byrddau cynllunio ardal i adolygu'r buddsoddiad sydd ei angen mewn gwasanaethau atal a thrin camddefnyddio sylweddau, i ddiwygio manyleb y gwasanaeth i sicrhau bod defnyddwyr gwasanaethau cyfiawnder troseddol yn cael eu hadnabod a'u cefnogi'n briodol ac i werthuso'r canlyniadau a gyflawnir gan wasanaethau a gomisiynwyd ar y cyd.</p>	Cyfarwyddwr Comisiynu a Phartneriaethau	✓	✓	✓	
<p>Strategaeth Cyfathrebu Mewnol Datblygu a gweithredu strategaeth cyfathrebu mewnol i gynyddu ymwybyddiaeth o rôl a chyfrifoldebau Heddlu Dyfed-Powys a gwaith Comisiynydd yr Heddlu a Throseddu, yn benodol i ddatblygu ymwybyddiaeth o wasanaethau a gomisiynwyd yn fewnol ac yn allanol.</p>	Pennaeth Cyfathrebu ac Ymgysylltu / Cyfarwyddwr Comisiynu a Phartneriaethau	✓	✓	✓	
<p>Aseiad o Anghenion Dioddefwyr Adnewyddu'r aseiad o anghenion dioddefwyr, gan gynnwys ystyried plant a phobl ifanc a'r rhai â nodweddion gwarchoddedig.</p>	Cyfarwyddwr Comisiynu a Phartneriaethau		✓		
<p>Menywod yn y System Cyfiawnder Troseddol Gweithio gyda phartneriaid i ddatblygu cymorth i fenywod yn y system cyfiawnder troseddol.</p>	Cyfarwyddwr Comisiynu a Phartneriaethau		✓	✓	

4. Diogelwch ar y ffyrdd

Diogelwch ar y ffyrdd	Arweinydd	Amserlen			
		2025/26	2026/27	2027/28	2028/29
<p>Cefnogi gwell diogelwch ar y ffyrdd Cynnal bord gron aml-asiantaeth yn canolbwyntio ar ddiogelwch ar y ffyrdd er mwyn adnabod arferion gorau a meysydd ar gyfer eu datblygu i gefnogi gwella diogelwch ar y ffyrdd ar draws ardal Heddlu Dyfed Powys. Lobïo Llywodraeth Cymru a phartneriaid i wella diogelwch ar y ffyrdd, er enghraifft drwy gyflwyno trwyddedau graddedig ar gyfer gyrwyr newydd ac ailasesiadau ar gyfer gyrwyr hŷn.</p>	Pennaeth Strategaeth a Pholisi	✓	✓		

5. Hyrwyddwr Dioddefwyr Lleol

Hyrwyddwr Dioddefwyr Lleol	Arweinydd	Amserlen			
		2025/26	2026/27	2027/28	2028/29
<p>Cyfiawnder adferol Cefnogi Heddlu Dyfed-Powys i gynnal adolygiad trylwyr o bryd a sut y cynigir cyfiawnder adferol i ddioddefwyr, gyda'r bwriad o ddeall effaith arferion adferol ar y rhai dan sylw.</p>	Pennaeth Strategaeth a Pholisi	✓	✓		

6. Cydraddoldeb, Amrywiaeth a Chynhwysiant

Cydraddoldeb, Amrywiaeth a Chynhwysiant	Arweinydd	Amserlen			
		2025/26	2026/27	2027/28	2028/29
Cynllun Cydraddoldeb Strategol ar y Cyd Sicrhau cynnydd a chyflawniad yn erbyn amcanion y Cynllun Cydraddoldeb Strategol ar y Cyd ar gyfer 2024–2029.	Pennaeth Cyfathrebu ac Ymgysylltu / Pennaeth Sicrwydd	✓	✓	✓	✓
Strategaeth ymgysylltu Sicrhau goruchwyliaeth o berfformiad yr heddlu yn unol â'i strategaeth ymgysylltu a gweithredu strategaeth ymgysylltu Swyddfa Comisiynydd yr Heddlu a Throseddau.	Pennaeth Cyfathrebu ac Ymgysylltu	✓	✓	✓	✓
Sylwadau craffu Datblygu dulliau craffu amgen i ehangu sylwadau gan y paneli craffu.	Pennaeth Sicrwydd	✓	✓	✓	✓

7. Troseddau Gwledig

Troseddau Gwledig	Arweinydd	Amserlen			
		2025/26	2026/27	2027/28	2028/29
Gweithgaredd Atal Ceisio cefnogi Heddlu Dyfed-Powys i weithio gyda diwydiannau gwledig i sicrhau bod arferion gorau o ardaloedd eraill yn cael eu cymhwyso mewn perthynas â gweithgaredd atal troseddau gwledig.	Pennaeth Strategaeth a Pholisi		✓	✓	

8. Trais yn Erbyn Menywod, Cam-Drin Domestig a Thrais Rhywiol (VAWDASV)

VAWDASV	Arweinydd	Amserlen			
		2025/26	2026/27	2027/28	2028/29
<p>Rhaglen Cyflawnwyr Trais yn Erbyn Menywod, Cam-drin Domestig a Thrais Rhywiol</p> <p>Parhau i ddatblygu'r rhaglen ranbarthol o gefnogaeth i gyflawnwyr troseddau Trais yn Erbyn Menywod, Cam-drin Domestig a Thrais Rhywiol, gan gynnwys gweithredu llwybr gwaredu y tu allan i'r llys CARA a'r rhaglen risg mawr, niwed mawr DRIVE.</p>	Cyfarwyddwr Comisiynu a Phartneriaethau	✓	✓	✓	
<p>Gwasanaeth cefnogi stelcio</p> <p>Datblygu a chaffael gwasanaeth cefnogi stelcio wedi ei seilio ar beilot effeithiol, i gefnogi dioddefwyr stelcio risg canolig ac uchel.</p>	Cyfarwyddwr Comisiynu a Phartneriaethau	✓	✓	✓	
<p>Gwasanaethau ymosodiadau rhywiol Cymru</p> <p>Parhau i gydweithio â chydweithwyr plismona ac iechyd i gyflawni rhaglen Gwasanaethau Ymosodiadau Rhywiol Cymru, gan sicrhau bod gwasanaethau'n addas at y diben ar gyfer cymunedau ac i ddiwallu anghenion Dyfed-Powys.</p>	Cyfarwyddwr Comisiynu a Phartneriaethau	✓	✓	✓	
<p>Gwerthuso Uned Ymateb Rhithwir i Gam-drin Domestig (DAVRU)</p> <p>Cefnogi'r gwaith o gynnal gwerthusiad academaidd o'r uned hon yn Heddlu Dyfed-Powys a sicrhau bod canfyddiadau'r gwerthusiad yn sbarduno gwelliannau pellach yn ymateb Heddlu Dyfed-Powys i ddioddefwyr.</p>	Pennaeth Strategaeth a Pholisi	✓	✓		

9. Troseddau Cymdogaeth ac Ymddygiad Gwrthgymdeithasol

Troseddau Cymdogaeth ac Ymddygiad Gwrthgymdeithasol	Arweinydd	Amserlen			
		2025/26	2026/27	2027/28	2028/29
<p>Dyletswydd trais difrifol Sicrhau bod cyllid dyletswydd trais difrifol y Swyddfa Gartref yn cael ei ddefnyddio'n briodol i gefnogi partneriaid yn y gwaith o atal a mynd i'r afael â thrais difrifol, gan gynnwys gwerthuso effaith a dadansoddi ymyriadau i lywio partneriaethau atal yn y dyfodol.</p>	Cyfarwyddwr Comisiynu a Phartneriaethau	✓	✓	✓	
<p>Ymddygiad gwrthgymdeithasol Gweithio gyda'r heddlu a phartneriaid i gyfrannu at flaenoriaeth Llywodraeth y DU i fynd i'r afael ag ymddygiad gwrthgymdeithasol, drwy wneud y canlynol:</p> <ul style="list-style-type: none"> • Sicrhau bod cyllid gweithredu manau problemus y Swyddfa Gartref yn cael ei ddefnyddio'n effeithiol i sbarduno gwelliannau mewn gwaith atal partneriaeth. • Gwella sut mae dioddefwyr ymddygiad gwrthgymdeithasol yn cael eu cefnogi. • Hwyluso defnydd gwell o'r adolygiad achos ymddygiad gwrthgymdeithasol. 	Cyfarwyddwr Comisiynu a Phartneriaethau / Pennaeth Strategaeth a Pholisi	✓	✓	✓	

5. Perfformiad SCHTh

Byddwn yn adrodd ar ein hamcanion penodol, llinellau amser a chynnydd i'r Comisiynydd a'r Tîm Gweithredol bob chwarter. Bydd y Comisiynydd wedyn yn cyflwyno adroddiadau perfformiad i Banel yr Heddlu a Throseddu ac yn eu cyhoeddi. O ganlyniad, bydd cymunedau Dyfed-Powys yn gallu gweld y canlynol:

- Ein gweithgareddau a'n cyflawniadau
- Ein canlyniadau bwriadedig – wedi'u halinio i'r Cynllun Heddlu a Throseddu
- Ein perfformiad yn erbyn canlyniadau bwriadedig a pha mor llwyddiannus y buom.

Bydd yr wybodaeth gyffredinol am berfformiad yn rhan o Adroddiad Blynyddol statudol y Comisiynydd i'r Panel a'r cyhoedd.

6. ATODIAD 1 Cylch Cynllunio a Monitro Busnes

