



Mae'r ddogfen hon ar gael yn Gymraeg yn ogystal â Saesneg.

This document is available in Welsh as well as English.

*Mae'r ddogfen hon hefyd
ar gael yn Saesneg.*



**Comisiynydd Heddlu a Throseddu
Dyfed-Powys
Police and Crime Commissioner**

Fforwm Ymgysylltu Ieuencid:

**Y Sgwrs: Profiadau pobl ifanc o iechyd meddwl,
camddefnyddio sylweddau a throseddu lefel
isel yn ardal Heddlu Dyfed-Powys**

Mai 2023





Rhagair

Gall rhywfaint o gynnwys yr adroddiad hwn fod yn emosiynol heriol a chynnwys themâu iechyd meddwl a chamddefnyddio sylweddau. Mae'r adroddiad yn cynnwys rhai adroddiadau personol am ymatebwyr i'r arolwg a chyfranogwyr grwpiau ffocws, a all fod yn sbardun i'r rhai sy'n teimlo'n arbennig o agored i niwed. Mae'r adroddiad wedi'i drefnu fel bod crynodeb ac argymhellion ar gael cyn yr adroddiad manwl fel bod darllenwyr yn gallu llywio'r ddogfen heb ddarllen y cyfrifon personol hyn.

Crynodeb

- Mae'r adroddiad yn canolbwyntio ar yr ymatebion a gasglwyd o arolwg 'Y Sgwrs', a grwpiau ffocws, a ddyluniwyd gan y Fforwm Ymgysylltu Ieuencid. Mae'r adroddiad hefyd yn edrych ar wybodaeth a gasglwyd o Eisteddfod Genedlaethol yr Urdd Sir Gaerfyrddin (2023) a oedd yn cynnwys gweithgaredd ymgysylltu 'Y Sgwrs' (a oedd yn seiliedig ar gwestiynau'r arolwg).
- Rhannwyd yr arolwg yn eang gyda phobl ifanc a phobl sy'n gweithio gyda phlant a phobl ifanc. Cynhaliwyd y grwpiau ffocws gan aelodau'r Fforwm Ymgysylltu Ieuencid a oedd yn cynnwys eu cyfoedion. Cynhaliwyd 19 o grwpiau ffocws gyda'r nod o gael chwech i wyth o bobl yn bresennol.
- Casglwyd 78 o ymatebion fel rhan o'r gweithgarwch ymgysylltu yn ystod Eisteddfod Genedlaethol yr Urdd.
- Cafwyd ymateb cryf i flaenoriaeth y Fforwm Ymgysylltu Ieuencid ynghylch cymorth iechyd meddwl i ddioddefwyr ifanc. Dewisodd 61% o ymatebwyr yr arolwg hwn fel y flaenoriaeth a olygai fwyaf iddynt.
- Canfu'r Fforwm Ymgysylltu Ieuencid y gellid gwella cyfathrebu gwasanaethau sydd ar gael i blant a phobl ifanc yn ardal Heddlu Dyfed-Powys, yn enwedig yn ardaloedd mwy gwledig yr ardal, ac yn enwedig yn ymwneud ag iechyd meddwl (fel cwnsela).
- Wrth drafod camddefnyddio sylweddau ymhlith pobl ifanc, dywedodd llawer fod Swyddogion Heddlu Ysgolion yn darparu gwybodaeth dda, tra soniodd eraill fod rhywfaint o ailadrodd yn y mewnbynnau a ddarparwyd.
- Dywedodd rhai y gallai pobl ifanc gael eu rhwystro rhag cymryd sylweddau anghyfreithlon drwy ddysgu gan ddefnyddwyr sylweddau yn y gorffennol a allai roi cipolwg ar yr effeithiau negyddol hirdymor.
- Wrth drafod troseddau lefel isel, ystyriodd llawer wir achos troseddu ymhlith pobl ifanc a chwestiynu p'un a ydoedd yn deillio o fywyd cartref neu brofiadau niweidiol yn ystod plentyndod.
- Bu'r unigolion a ymatebodd i'r arolwg a'r grwpiau ffocws i gyd yn trafod rôl ysgolion a cholegau ac yn ystyried p'un a allent wneud mwy i ddarparu gwell mynediad at gyfleoedd gyrfa a hyfforddiant. Dywedodd y rhai a gymerodd ran y gellid gwneud mwy i ddarparu ar gyfer cyfleoedd ehangach. Soniodd llawer hefyd am wella mynediad at ddysgu mwy o sgiliau bywyd a dewis ehangach o brofiad gwaith a chyingor gyrfaoedd.

Argymhellion

Crëwyd yr argymhellion canlynol gan y Fforwm Ymgysylltu Ieuenctid yn dilyn trafodaeth i adolygu adborth a gasglwyd o'r arolwg a'r grwpiau ffocws.

Argymhelliad 1

Dylai Heddlu Dyfed-Powys a Swyddfa'r Comisiynydd Heddlu a Throseddu gynyddu nifer y postiadau ar y cyfryngau cymdeithasol i godi ymwybyddiaeth o iechyd meddwl a chymorth iechyd meddwl yn yr ardal. Dylai'r heddlu rannu'r eitemau hyn drwy'r cyfryngau cymdeithasol a cheisio targedu cynulleidfa bellgyrhaeddol.

Argymhelliad 2

Dylai partneriaid godi ymwybyddiaeth o'u gwasanaethau a hysbysu plant a phobl ifanc am wasanaethau iechyd meddwl yn yr ardal leol, sut y gall pobl gael cymorth, a darparu gwybodaeth fanwl am y broses o gael mynediad at y gwasanaeth.

Argymhelliad 3

Dylai Heddlu Dyfed-Powys a'i bartneriaid weithio i wella'r modd y mae'n rhannu data rhwng asiantaethau a sefydliadau er mwyn sicrhau dull sy'n canolbwyntio ar y plentyn.

Argymhelliad 4

Dylai Heddlu Dyfed-Powys a'i bartneriaid anelu at godi ymwybyddiaeth o'r gwasanaethau camddefnyddio sylweddau sydd ar gael i blant a phobl ifanc yn ardal yr Heddlu.

Argymhelliad 5

Dylai Swyddogion Heddlu Ysgolion ystyried cynnwys gwybodaeth am effeithiau hirdymor defnyddio cyffuriau, yn ogystal â chymhorthion gweledol, wrth ymgysylltu ag ysgolion ynghylch camddefnyddio sylweddau.

Argymhelliad 6

Dylai Swyddogion Heddlu Ysgolion ystyried gweithio gyda'r byrddau iechyd lleol i greu hyfforddiant i staff addysgu mewn ysgolion ar gamddefnyddio sylweddau a'r cymorth sydd ar gael.

Argymhelliad 7

Dylai Heddlu Dyfed-Powys gynyddu perthynas gadarnhaol â phlant a phobl ifanc drwy, er enghraifft, greu digwyddiadau ymgysylltu neu ddiwrnodau agored yn gwahodd plant a phobl ifanc i ddod i adnabod y gwasanaeth. Dylai'r Heddlu hefyd ystyried rhannu gwaith cadarnhaol wrth ymgysylltu â phlant a phobl ifanc trwy'r cyfryngau cymdeithasol er mwyn cyrraedd cynulleidfa ehangach.

Argymhelliad 8

Dylai Heddlu Dyfed-Powys godi ymwybyddiaeth o ganlyniadau tebygol troseddau lefel isel ymhlith plant a phobl ifanc fel eu bod yn deall y canlyniadau.

Argymhelliad 9

Mewn ymateb i'r adroddiad hwn a'i argymhellion, dylai'r Comisiynydd Heddlu a Throseddu gefnogi ceisiadau am gyllid gan sefydliadau ieuenctid ac elusennau. Gall Comisiynydd yr Heddlu a Throseddu gynnig cyllid uniongyrchol sydd yn gefnogi'r gwaith o gyflawni blaenoriaethau'r Cynllun Heddlu a Throseddu.

Cyflwyniad

Lansiodd y Fforwm Ymgysylltu Ieuencid, ynghyd â Swyddfa Comisiynydd Heddlu a Throseddau (SCHTh) Dyfed-Powys, arolwg i glywed gan bobl ifanc rhwng 14 a 24 oed sy'n byw ym mhob un o siroedd yr Heddlu: Sir Gaerfyrddin, Ceredigion, Sir Benfro, a Phowys.

Lansiwyd 'Y Sgwrs' ym mis Ionawr gan wahodd pobl ifanc a gweithwyr proffesiynol sy'n gweithio gyda phobl ifanc i rannu eu profiadau o faterion megis iechyd meddwl, troseddau ieuencid a chamddefnyddio sylweddau. Daeth yr arolwg i ben ar 21 Ebrill 2023.

Gofynnodd yr arolwg ar-lein i bobl ifanc yn eu harddegau ac oedolion ifanc esbonio beth sy'n gweithio, yr hyn nad yw'n gweithio a sut y gellid gwella pethau.

Cynhaliodd y Llysgenhadon Ieuencid (aelodau o'r Fforwm Ymgysylltu Ieuencid) grwpiau ffocws hefyd i sicrhau cyrhaeddiad eang, ac i gael barn plant a phobl ifanc yn eu hardaloedd. Trafododd y grwpiau ffocws bob un o flaenoriaethau'r Fforwm Ymgysylltu Ieuencid a'r un cwestiynau a ofynnwyd yn yr arolwg, er mwyn sicrhau cyrhaeddiad eang.

Roedd Heddlu Dyfed-Powys a SCHTh yn bresennol yn yr Eisteddfod. Mae Eisteddfod Genedlaethol yr Urdd yn un o wyliau teithiol ieuencid mwyaf Ewrop sy'n denu tua 90,000 o ymwelwyr bob blwyddyn. Tra bod llawer o fynychwyr yn dod o ardal Dyfed-Powys, mae'r digwyddiad yn denu mynychwyr o Gymru a thu hwnt. Roedd gan y stondin lawer o agweddau rhyngweithiol, gan gynnwys gweithgaredd ymgysylltu yn seiliedig ar arolwg 'Y Sgwrs'. Gofynnodd y gweithgaredd i fynychwyr y babell roi eu prif syniad ar y canlynol:

- Sut y dylai'r heddlu ac asiantaethau eraill ddarparu cymorth iechyd meddwl i ddioddefwyr ifanc troseddau
- Cymorth y gellir/dylid ei darparu i helpu i atal pobl ifanc rhag camddefnyddio sylweddau
- Cymorth/prosiectau/rhaglenni y gellir eu darparu i bobl ifanc sy'n cyflawni troseddau lefel isel

Er bod y Llysgenhadon Ieuencid yn awyddus i gael mewnwleidiad gan blant a phobl ifanc o ardal Dyfed-Powys, roeddent yn teimlo ei bod yn bwysig ystyried lleisiau plant a phobl ifanc a oedd yn mynychu'r Eisteddfod yr Urdd, er gwaethaf ble roeddent yn byw.

Bydd yr adroddiad hwn yn coladu canfyddiadau 'Y Sgwrs', canfyddiadau'r Fforwm Ymgysylltu Ieuencid drwy eu grwpiau ffocws, a'r ymatebion a gasglwyd yn yr Eisteddfod, gan goladu argymhellion i wella'r gwasanaeth. Bydd yr adroddiad yn cael ei rannu gyda'r Prif Gwnstabl a'r rhai sy'n gwneud penderfyniadau o awdurdodau lleol a sefydliadau ieuencid yng Nghynhadledd y Fforwm Ymgysylltu Ieuencid.



Cefndir

Ym mis Hydref 2022, croesawodd Comisiynydd yr Heddlu a Throseddau bobl ifanc o bob rhan o ardal yr Heddlu i Bencadlys yr Heddlu yng Nghaerfyrddin, a benodwyd yn aelodau newydd o Fforwm Ymgysylltu Ieuencid Heddlu Dyfed-Powys.

Penodwyd cyfanswm o 15 o bobl ifanc, yn amrywio o ran oedran o 15 i 19 oed. Cawsant sesiwn sefydlu a hyfforddiant i'w cynorthwyo a'u paratoi i gynrychioli pobl ifanc o Bowys, Ceredigion, Sir Gaerfyrddin, a Sir Benfro.

Sefydlodd y Comisiynydd Heddlu a Throseddau, Dafydd Llywelyn, y Fforwm Ymgysylltu Ieuencid am y tro cyntaf yn 2018 fel byddai gan Heddlu Dyfed-Powys fforwm o lysgenhadon ieuencid oedd yn barod i ddylanwadu a herio penderfyniadau, ac i sicrhau bod gan y cymunedau o fewn ardal Heddlu Dyfed-Powys Heddlu sy'n diogelu plant a phobl ifanc yn llwyddiannus ac yn hybu eu llesiant.

Y llynedd, fel rhan o'r ymgyrch recriwtio ar gyfer y Fforwm Ymgysylltu Ieuencid (i recriwtio llysgenhadon ieuencid), lansiodd Swyddfa'r Comisiynydd Heddlu a Throseddau arolwg ieuencid yn gofyn i bobl ifanc am eu barn a'u canfyddiad o blismona yn eu hardal. Nododd canfyddiadau'r arolwg dri maes blaenoriaeth i'r Fforwm Ymgysylltu Ieuencid ganolbwyntio arnynt ar gyfer 2022-2023:

- Cymorth iechyd meddwl i ddioddefwyr ifanc
- Gweithgareddau atal camddefnyddio sylweddau ar gyfer pobl ifanc
- Cymorth i oedolion ifanc sy'n cyflawni troseddau lefel isel, i fagu hyder a chael mynediad at hyfforddiant a chyflogaeth



Methodoleg

Mae'r adroddiad hwn yn edrych ar yr ymatebion a gafwyd o arolwg 'Y Sgwrs' yn ogystal â'r wybodaeth a gasglwyd drwy'r grwpiau ffocws a'r gweithgareddau ymgysylltu a gynhaliwyd gan y llysgenhadon ieuencid. Mae'r adroddiad hefyd yn cynnwys trafodaethau o gyfarfod y Fforwm Ymgysylltu Ieuencid ar 3 Mai 2023, lle buont yn trafod y canfyddiadau.

Rhannwyd 'Y Sgwrs' yn eang. Rhannwyd yr arolwg trwy gyfryngau cymdeithasol (fel Facebook, Twitter, a LinkedIn) a chan y llysgenhadon ieuencid â'i cyfoedion. Rhannwyd yr arolwg hefyd ag ysgolion a cholegau drwy Swyddogion Heddlu Ysgolion Heddlu Dyfed-Powys, cadetiaid yr heddlu, yn ogystal â phartneriaid perthnasol SCHTh. Cafodd yr arolwg gyfanswm o 135 o ymatebion. Cafwyd 100 yn Saesneg a 35 yn Gymraeg. Roedd 73% o'r ymatebwyr yn blant neu'n bobl ifanc o dan 24 oed, gyda'r gweddill yn weithwyr proffesiynol sy'n gweithio gyda phlant a phobl ifanc.

Sir	Canran yr ymatebwyr
Sir Gaerfyrddin	64%
Ceredigion	12%
Sir Benfro	20%
Powys	4%

Ffigur 1: Tabl yn dangos yr atebion a gafwyd pan ofynnwyd y cwestiwn dewisol i nodi ym mha awdurdod lleol yr oedd ymatebwyr yr arolwg yn byw; Arolwg 'Y Sgwrs'

Gofynnwyd i ymatebwyr ddewis blaenoriaeth y Fforwm Ymgysylltu Ieuentid a olygai fwyaf iddynt, gyda nifer ysgubol o ymatebwyr (61%) yn dewis blaenoriaeth 1: cymorth iechyd meddwl i ddioddefwyr ifanc. Pan ofynnwyd iddynt ble roeddent yn byw, dim ond 95 o bobl a ymatebodd, a dywedodd y mwyafrif eu bod yn byw yn Sir Gaerfyrddin. Hepgorodd 40 o bobl y cwestiwn.

Cynhaliodd llysgenhadon ieuentid grwpiau ffocws gyda'u cyfoedion hefyd, lle trafodwyd y cwestiynau a amlinellwyd yn yr arolwg. Parhaodd y sesiynau am ryw 40-60 munud a nod y llysgenhadon oedd cael chwech i wyth o gyfoedion yn eu grwpiau. Canolbwyntiodd pob grŵp ffocws ar un flaenoriaeth a thrafodwyd y cwestiynau a oedd yn ymwneud â'r flaenoriaeth hon. Cynhaliwyd 19 o grwpiau ffocws gan aelodau'r Fforwm Ymgysylltu Ieuentid. Cynhaliwyd rhai wyneb yn wyneb, a rhai yn rhithiol.

Cyfarfu'r llysgenhadon ieuentid hefyd ar noson 3 Mai 2023 i drafod canfyddiadau'r grwpiau ffocws a'r arolwg, a chafwyd trafodaeth ddiddorol ar y tair blaenoriaeth, gan roi sylwadau ar y canfyddiadau a wnaed ganddynt.

Bu'r llysgenhadon ieuentid hefyd yn adolygu'r ymatebion a gasglwyd yn yr Eisteddfod ar ddiwedd pob diwrnod y buont yn bresennol. Adolygwyd ac ystyriwyd yr holl ymatebion – roedd yr ymatebion a gasglwyd yn adleisio'r hyn a gasglwyd drwy'r arolwg a'r grwpiau ffocws.





Blaenoriaeth 1

Cymorth Iechyd Meddwl i Ddiodefwyr Ifanc

Iechyd Meddwl yng Nghymru

Mae nifer y plant a phobl ifanc sy'n wynebu problemau iechyd meddwl yn cynyddu¹ yn y Deyrnas Unedig, ac nid mater newydd yw hwn.

Yng Nghymru, mae iechyd meddwl pobl ifanc wedi bod ar yr agenda ers peth amser. Roedd camau gweithredu wedi'u hanelu at blant a phobl ifanc mewn perygl yn rhan o strategaeth atal hunanladdiad trawslywodraethol², a lansiwyd yn 2015. Dangosodd ymchwiliad yn 2014³ gan Bwyllgor Plant, Pobl Ifanc ac Addysg y Senedd nad oedd anghenion wedi'u diwallu ar gyfer unigolion sydd eisiau triniaeth iechyd meddwl llai dwys yn ogystal â chapasiti annigonol yng Ngwasanaethau Iechyd Meddwl Plant a'r Glasoed (CAMHS) ar gyfer pobl ifanc y mae arnynt angen gwasanaethau iechyd meddwl arbenigol. O ganlyniad, sefydlodd y gwasanaeth iechyd gwladol raglen Law yn Llaw dros Blant a Phobl Ifanc i wella amrywiaeth o wasanaethau. Mae hyn yn cynnwys gwell gofal arbenigol (e.e. targedu amseroedd aros a mynediad cyflymach at CAMHS) a gwell atal (e.e. pwyslais ar lesiant).

Roedd adolygiad diweddarach gan Bwyllgor Plant, Pobl Ifanc ac Addysg y Senedd⁴ wedi gwthio am newid cyflymach gan ei fod yn cydnabod, er bod addysg wedi gweld datblygiadau, bod angen gwaith sylweddol o hyd ar lywodraeth leol a gofal iechyd.

Nododd y Cynllun Cyflawni Law yn Llaw at Iechyd Meddwl⁵ (2019–2022) gan Lywodraeth Cymru fod gwelliannau wedi'u gwneud i dimau ymateb i argyfwng CAMHS ac amseroedd aros ond bod mwy o waith i'w wneud.

1 https://reader.health.org.uk/improving_CYPMHS

2 <https://www.llyw.cymru/sites/default/files/publications/2019-06/siarad-a-fi-2-cynllun-gweithredu-atal-hunanladdiad-a-hunan-niwed-cymru-2015-2020.pdf>

3 <https://dera.ioe.ac.uk/id/eprint/23954/1/Report%20November%202014.pdf>

4 <https://senedd.wales/laid%20documents/cr-ld13568/cr-ld13568-w.pdf>

5 <https://www.llyw.cymru/sites/default/files/publications/2020-10/adolygu-cynllun-cyflawni-law-yn-llaw-at-iechyd-meddwl-20192022-er-mwyn-ymateb-i-covid-19.pdf>

Gwybodaeth a gasglwyd gan y Fforwm Ymgysylltu Ieuencid

Darparodd 31 o unigolion sylw i gwestiwn yr arolwg a oedd yn gofyn i ymatebwyr rannu eu syniadau a/neu eu profiad o iechyd meddwl. Roedd llawer yn rhannu hanesion personol neu brofiadau o adnabod rhywun sy'n wynebu problemau iechyd meddwl:

“ Rwy'n dioddef llawer o iechyd meddwl gwael oherwydd straen gwaith ysgol a bywyd o ddydd i ddydd felly rwy'n meddwl y dylid ei flaenoriaethu ”

“ Ceisiodd fy ffrind gorau gyflawni hunanladdiad ”

“ Rwy'n dioddef gydag iechyd meddwl eithaf gwael, a chredaf ei fod yn cael ei anwybyddu lawer gormod yn 2023. Boed yn ysgol neu'n deulu, maent i gyd i weld yn methu â gweld yr arwyddion llawer mwy yn ddiweddar. Mae pobl yn gwella o ran ei guddio ac yn waeth am fynegi eu meddyliau a'u hemosiynau ”

“ Yn bersonol, rydw i wedi dioddef o salwch meddwl ac mae hynny wedi fy arwain at wneud pethau efallai na fyddwn wedi'u gwneud fel person ifanc fel arall – rwyf yn credu os awn i'r afael â'r frwydr iechyd meddwl, yna byddwn yn mynd i'r afael â'r ymddygiadau ychydig ”

“ Rwy'n credu nad yw materion iechyd meddwl pobl ifanc yn cael eu cefnogi ddigon mewn cymunedau gwledig ”

“ Mae amseroedd aros yn rhy hir, nid yw gwasanaethau'n hysbys i bobl ifanc - dydyn nhw ddim yn gwybod at bwy i fynd, mae asesiadau yn rhy ffurfiol, gall dioddefwyr ifanc deimlo eu bod yn cael eu holi neu ddim yn cael eu credu. Gweithwyr cymorth yn aml sydd yn y sefyllfa orau i gynnig cymorth iechyd meddwl gan fod ganddynt y berthynas honno ac mae angen buddsoddiad i hyfforddi a chymhwyso gweithwyr cymorth yn broffesiynol. Byddai hyn hefyd yn lleihau amserlenni yn y gwasanaethau iechyd meddwl. Mae angen i'r naratif bod 'rhywbeth o'i le gyda mi' newid i 'beth sydd wedi digwydd i mi'. Mae angen i ni gael mwy o wasanaethau negeseuon testun / sgwrsio ar-lein yn hytrach na wyneb yn wyneb a mynediad 24 awr ”

“ Mae llawer o'r ymddygiadau rydyn ni'n eu gweld yn annerbyniol mewn cymdeithas yn cael eu hachosi gan iechyd meddwl gwael neu drawma yn y gorffennol sydd heb ei drin neu ei nodi. Mae'r plant rwy'n eu gweld yn fy swydd yn taro allan, yn chwilio am ymlyniadau, wedi drysu, ac yn brifo ac nid yw'r rhan fwyaf yn gwybod ei fod yn deillio o drawma ”

Mae hyn yn adlewyrchu'r hyn a gasglwyd drwy'r grwpiau ffocws, gyda llawer yn dweud eu bod yn teimlo eu bod wedi dioddef mwy o orbryder, straen ac iselder. Nododd llawer bod yr effeithiau'n fwy cyffredin ar ôl pandemig COVID-19 a'r cyfyngiadau symud dilynol, a chyda'r pwysau arholiadau a gwaith ysgol:

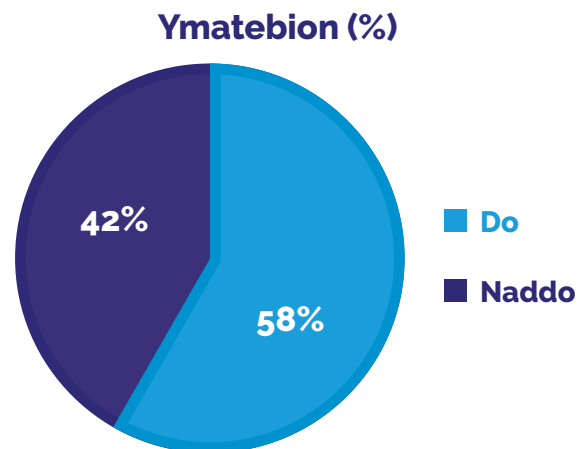
“ Wedi dioddef mwy o orbryder, straen ac iselder ers cyfyngiadau symud COVID-19 a gyda phwysau arholiadau a gwaith ysgol ”

“ Mae'r ysgol yn lle positif... gallu cymdeithasu a rhannu teimladau ”

“ Yn yr ysgol uwchradd, es i trwy lawer o brofiadau trawmatig ac yn y diwedd, wnes i ofyn am help gan y cynghorydd ysgol a oedd, er bod gennym berthynas dda, bob amser yn beio fy mhroblemau ar orbryder pan nad oedd yn gywir. Rydw i yn y coleg ar hyn o bryd ac wedi bod yn gweld y cynghorydd yno sydd wedi bod yn llawer mwy o gymorth na fy un yn y gorffennol ond dwi dal ddim yn teimlo bod hyn yn ddigon i fy nghael i le gwell ”

“ Fy mhrofiad i yw gor-feddwl a phoeni am bethau. Wedi teimlo'n drist ac yn ofidus. Weithiau mae straen gwaith ysgol/coleg wedi fy llethu. Rwy'n mynd yn bryderus ac yn orbryderus pan mewn sefyllfaoedd rhyfedd / newydd – siarad â dieithriaid ”

Yna gofynnwyd i ymatebwyr yr arolwg a oeddent erioed wedi gweld gwybodaeth am gymorth iechyd meddwl i bobl ifanc ar y cyfryngau cymdeithasol."



Ffigur 2: Siart gylch yn dangos y canlyniad ynghylch a oedd ymatebwyr wedi gweld gwybodaeth am gymorth iechyd meddwl i bobl ifanc ar y cyfryngau cymdeithasol; Arolwg 'Y Sgwrs:'

Dyweddodd y mwyafrif eu bod (58%) a gwnaeth rhai sylwadau ychwanegol i roi gwybod lle'r oeddent wedi gweld yr wybodaeth:

- Ysgol/Coleg
- Postiadau ar y cyfryngau cymdeithasol a oedd yn darparu gwybodaeth am wasanaethau neu ffyrdd o hunangymorth
- Elusennau cenedlaethol, fel Mind a Papyrus UK

- Canolfannau ieuencid/elusennau lleol, fel Area 43, canolfan ieuencid Point, Choices (Barod)
- Cylchlythyrau cadarnhaol ar-lein, fel 'theknowmedia' a 'The Happy News'.

Trwy'r grwpiau ffocws, rhannodd rhai y byddent yn chwilio am wybodaeth ar y cyfryngau cymdeithasol, neu wefannau ar gyfer elusennau sy'n canolbwyntio ar iechyd meddwl, pe baent yn chwilio am gymorth a chefnogaeth. Dywedodd llawer y gallai elusennau, gwasanaethau lleol, ac ysgolion/colegau gyhoeddi rhagor o wybodaeth ar y cyfryngau cymdeithasol neu drwy bosteri/fideos ar wefannau/llinellau cymorth/gwasanaethau cymorth defnyddiol.

Wrth ateb p'un a ddylai'r heddlu ac asiantaethau eraill fod yn darparu mwy o gynnwys ar eu cyfrifon cyfryngau cymdeithasol ynghylch sut y gall pobl ifanc gael mynediad at gymorth iechyd meddwl, rhoddodd 31 o ymatebwyr yr arolwg eu hadborth:

“ Gall yr heddlu bostio mwy i helpu pobl ifanc gyda'u hiechyd meddwl, ond byddai'n fwy effeithiol pe bai'n dod o ffynhonnell hysbys fel ysgol neu gartref ”

“ I'w wneud yn normal. Mae gormod o stigma negyddol ynghylch iechyd meddwl ymhlith pobl ifanc ”

“ Gorau arf, dysg, ac os gellir ymdrin â materion iechyd meddwl yn y modd y gall pobl ifanc gael mynediad at gymorth, ni all ond fod yn well i'r pobl ifanc ”

“ Rwy'n meddwl y byddai'n ddefnyddiol i'r heddlu ddarparu mwy o gynnwys ar y cyfryngau cymdeithasol ynghylch sut y gall pobl ifanc gael mynediad at gymorth meddyliol, ond mae angen i'r wybodaeth hon neu'r cynnwys hwn fod ar gael yn ehangach trwy hysbysebion ar y cyfryngau cymdeithasol (sy'n dod i fyny ni waeth pwy rydych yn ei ddilyn), gan na fyddai llawer o bobl ifanc yn dilyn cyfrif cyfryngau cymdeithasol yr Heddlu ”

“ Mae angen i ni gynyddu hysbysebu gwasanaethau iechyd meddwl yn sylweddol gan nad yw pobl ifanc yn gwybod ble i fynd ac nid ydynt yn meddwl bod unrhyw help ar eu cyfer ”

“ I roi gwybod i rieni am adnoddau y gallant gael mynediad iddynt, rwy'n amau nad oes llawer o bobl ifanc yn eu harddegau yn dilyn yr heddlu ar y cyfryngau cymdeithasol. Ond efallai y bydd gwybod bod yr heddlu'n ymwybodol o'r anawsterau iechyd meddwl yn helpu pobl ifanc yn eu harddegau ac oedolion ifanc i weld yr heddlu'n wahanol ”

“ Nid wyf erioed wedi gweld unrhyw beth yn cael ei hysbysebu gan yr heddlu o ran y cymorth iechyd meddwl sydd ar gael i bobl ifanc ”

Nid yw hyn yn syndod. Roedd y drafodaeth rhwng y llysgenhadon ieuencid a'u grwpiau ffocws yn adleisio'r wybodaeth a gasglwyd yn yr arolwg. Nodwyd y gallai Heddlu Dyfed-Powys a'i bartneriaid ymdrechu i rannu gwybodaeth am y gwasanaethau sydd ar gael yn eang. Awgrymodd rhai y dylid edrych ymhellach na'r cyfryngau cymdeithasol ac awgrymwyd y dylai'r heddlu ac asiantaethau eraill ystyried eitemau fel hysbysebion teledu, posterï a phapurau newydd:

“ Rhowch sgysiau ar sut y gall pobl ifanc gael cymorth, gwneud gwell cysylltiadau â'r gymuned ”

“ Dylai fod sgysiau, fel gwasanaethau ysgol, gyda phlant iau am yr hyn y mae'r heddlu'n ei wneud a sut maen nhw'n fodlon cynorthwyo unigolion â phroblemau iechyd meddwl ”

“ Dylai swyddogion heddlu cymunedol fod yn weladwy mewn ysgolion, a dylai pobl ifanc allu cael mynediad at unigolyn cyfeillgar y gellir ymddiried ynddo yn yr ysgol/coleg i siarad ag ef ar ôl digwyddiad neu pan fyddant yn ddiodefwr trosedd ”

Tynnodd llawer sylw hefyd at bwysigrwydd ysgolion a cholegau, a'u rôl o ran darparu gwell mynediad at gymorth, cwnsela, profiad gwaith perthnasol, a gwaith cymunedol neu wirfoddol i helpu i fagu hyder, cryfhau arferion a chael ymdeimlad o gyflawniad.

Nodwyd hefyd y gallai gwasanaethau iechyd meddwl amlinellu'n well sut y gall unigolion gael mynediad at eu gwasanaethau, yn ogystal â rhoi disgrifiad manwl o'r hyn y gallai'r gwasanaeth ei olygu.

Yn ystod y drafodaeth, ac wrth edrych ar yr wybodaeth a gasglwyd drwy'r arolwg a'r grwpiau ffocws, sylwodd y llysgenhadon ieuencid ar y tueddiad gan sefydliadau i weithio ar eu pen eu hunain ac y byddai gwell cyfathrebu rhwng asiantaethau o fudd, yn enwedig pan fo defnyddiwr gwasanaeth yn trosglwyddo i wasanaeth oedolion.

Roedd y cwestiwn nesaf yn yr arolwg a'r grwpiau ffocws ar gyfer y flaenoriaeth hon yn gofyn i gyfranogwyr roi syniad o sut y dylai sefydliadau (fel yr heddlu ac asiantaethau eraill) ddarparu cymorth iechyd meddwl i ddiodefwrwyr troseddau ifanc.

“ Rhoi cefnogaeth i ddiodefwrwyr a thystion neu unrhyw un yr effeithir arnynt gyda llyfrynnau cymorth neu therapi ”

“ Cynnig sesiynau cwnsela, archwiliadau wythnosol / misol ”

“ Addysg mewn ysgolion a lleoliadau cymunedol ”

“ Gwneud pobl yn ymwybodol eu bod yn cynnig y cymorth. Cwnsela dilynol a gwiriadau llesiant i ddiodefwrwyr a throseddwyr ifanc yn y misoedd yn dilyn digwyddiad ”

“ Dangoswch i ni eich bod chi'n deall ac yn uniaethu, gan ddefnyddio cyfryngau cymdeithasol fel riliau a TikToks yn siarad amdano ac yn rhoi cymorth. Bod yn hwyl a ddim yn rhy ddifrifol ”

“ Cyfeirio at asiantaethau eraill ”

Adleisiodd y grwpiau ffocws awgrymiadau tebyg ar gyfer yr un cwestiwn:

“ Creu delwedd well yn y gymuned, sef un cefnogol. Cynnig mwy o gefnogaeth weledol ar-lein ar wefannau cyfryngau cymdeithasol a welir gan oedolion ifanc ”

“ Mwy o sgysiau yn yr ysgol, mwy o hysbysebu, mwy o gymorth un i un gydag unigolion, grwpiau cymorth, hyfforddiant ar gyfer materion iechyd meddwl penodol ”

“ Sefydlwch sefydliadau fel CHAT mewn ystod ehangach o ysgolion. (Mae myfyrwyr y blynyddoedd hyn yn cael eu hyfforddi i gefnogi myfyrwyr a'u helpu trwy amseroedd caled) ”

“ Swyddogion heddlu iechyd meddwl sydd wedi'u hyfforddi'n benodol sydd naill ai ag iwniform wahanol, neu sydd heb iwniform o gwbl ”

“ Rwy'n meddwl unwaith y bydd pobl ifanc wedi bod yn gysylltiedig â throsedd mewn rhyw ffordd a'r heddlu wedi cael eu hysbysu, dylent naill ai gael eu cyfeirio neu gael opsiynau ar gyfer sesiynau cwnsela. Hyd yn oed os nad yw'r person ifanc yn dilyn cwnsela, mae hyd yn oed cael yr opsiwn ar ei gyfer yn gam i'r cyfeiriad cywir ”

Yn yr Eisteddfod, cafwyd sylwadau tebyg iawn gan y rhai a fu'n ymwneud â gweithgaredd 'Y Sgwrs':

“ Rhagor o wybodaeth am wasanaethau lleol ”

“ Mwy o gefnogaeth yn yr ysgol ”

“ Cyfeirio dioddefwyr ifanc trosedd at dimau/ elusennau iechyd meddwl, neu i'r rhai sy'n dewis nad oes angen cymorth iechyd meddwl gael galwad dilynol yn ddiweddarach ”

“ Cyfeirio at asiantaeth sy'n hybu llesiant yn yr awyr agored ”

“ Byddai mwy o wasanaethau cymorth i bobl ifanc ag anawsterau dysgu a phroblemau iechyd meddwl yn fuddiol ”

Roedd y cwestiwn olaf a ofynnwyd fel rhan o'r arolwg yn gofyn p'un a ydyw pobl ifanc yn fwy tebygol o ddatblygu problemau iechyd meddwl os ydynt wedi bod yn ddioddefwr neu'n dyst i drosedd. O'r 31 a ymatebodd, dywedodd 71% eu bod yn cytuno, tra nad oedd y 29% arall yn cytuno nac yn anghytuno.

Nododd y llysgenhadon ieuencid yr argymhellion canlynol ar gyfer Heddlu Dyfed-Powys a'i bartneriaid:

■ Argymhelliad 1

Dylai Heddlu Dyfed-Powys a Swyddfa'r Comisiynydd Heddlu a Throseddu gynyddu nifer y postïadau ar y cyfryngau cymdeithasol i godi ymwybyddiaeth o iechyd meddwl a chymorth iechyd meddwl yn yr ardal. Dylai'r heddlu rannu'r eitemau hyn drwy'r cyfryngau cymdeithasol a cheisio targedu cynulleidfa bellgyrhaeddol.

■ Argymhelliad 2

Dylai partneriaid godi ymwybyddiaeth o'u gwasanaethau a hysbysu plant a phobl ifanc am wasanaethau iechyd meddwl yn yr ardal leol, sut y gall pobl gael cymorth, a darparu gwybodaeth fanwl am y broses o gael mynediad at y gwasanaeth.

■ Argymhelliad 3

Dylai Heddlu Dyfed-Powys a'i bartneriaid weithio i wella'r modd y mae'n rhannu data rhwng asiantaethau a sefydliadau er mwyn sicrhau dull sy'n canolbwyntio ar y plentyn.





Blaenoriaeth 2

Gweithgareddau Atal Camddefnyddio Sylweddau ar gyfer Pobl Ifanc

Cynllun Cyflawni ar gyfer Camddefnyddio Sylweddau Llywodraeth Cymru a'r darlun ehangach

Mae Cynllun Cyflawni ar gyfer Camddefnyddio Sylweddau Llywodraeth Cymru⁶ (2019-2022) yn cydnabod pwysigrwydd yr ymyriadau atal. Y prif themâu ar gyfer 2020-2021 oedd hyrwyddo addysg ac ymwybyddiaeth o gamddefnyddio sylweddau ledled Cymru. O fewn y cyfnod adrodd (2020-2021) aseswyd 921 o gleientiaid dan 20 oed ar draws Cymru oherwydd eu defnydd problematig o gyffuriau, yn ôl eu Hadroddiad Blynyddol ar Gamddefnyddio Sylweddau, Data am Driniaethau a Rhagolwg (2021).⁷

Erbyn diwedd mis Mawrth 2021⁸, roedd 5,155 o blant yn derbyn gofal a chymorth oherwydd bod eu rhieni'n camddefnyddio sylweddau. Nifer y plant a oedd yn derbyn gofal a chymorth y nodwyd eu bod yn camddefnyddio sylweddau eu hunain fel problem oedd 630, sef 3.8% o'r holl blant a oedd yn derbyn gofal a chymorth.

Nifer y gwaharddiadau ysgol yn 2021-2022 o ganlyniad i alcohol neu gyffuriau ymhlith plant oed ysgol oedd 396, sef gostyngiad o 21% o 2020-2021.

Ar gyfer cyflyrau penodol i alcohol, roedd 621 o dderbyniadau yn ymwneud â phobl ifanc o dan 25 oed yn 2021-2022 (gostyngiad o 9.6% ers 2020-2021). Gostyngodd derbyniadau ar gyfer cyffuriau anghyfreithlon 5.9% yn y grŵp oedran hwn yn 2021-2022.

Gwybodaeth a gasglwyd gan y Fforwm Ymgysylltu Ieuencid

Gofynnodd yr arolwg i ymatebwyr am eu barn a/neu eu profiad o gamddefnyddio sylweddau. Darparodd deg unigolyn sylw i gwestiwn yr arolwg a ofynnodd i ymatebwyr rannu eu syniadau a/neu eu profiad. Mae rhai o'r ymatebion hyn wedi'u cynnwys yn yr adroddiad hwn:



6 <https://www.llyw.cymru/cynllun-cyflawni-ar-gyfer-camddefnyddio-sylweddau-2019-i-2022-0>

7 Mae'r data yn cynnwys achosion o heroin, canabis a chocên ar gyfer dynion yn unig <https://www.llyw.cymru/sites/default/files/publications/2022-05/gweithio-gydan-gilydd-i-leihau-niwed-2021.pdf>

8 <https://icc.gig.cymru/cyhoeddiadau/cyhoeddiadau/cloddio-data-cymruproffil-blynyddol-ar-gyfer-camddefnyddio-sylweddau-2021-22/>

“ ...mae ein Swyddog Cyswllt [Heddlu] Ysgolion wedi cael digon o wersi ar beryglon ac effeithiau camddefnyddio cyffuriau ac alcohol. Ymhellach, mewnbwn o fewn cadetiaid yr heddlu. Rwyf wedi cael cynnig cyffuriau ac wedi gweld pobl sy'n defnyddio e-sigarêts ac yn cymryd cyffuriau ”

“ Rwyf wedi gweld bywydau llawer o'm ffrindiau ac aelod agos o'r teulu yn cropian i ffwrdd o flaen fy llygaid oherwydd diffyg cymorth ac ymyrraeth o safon. Mae'r gwasanaethau sydd ar gael yn gwneud mwy o ddrwg nag o les. Mae bywydau'n cael eu colli oherwydd hyn ”

“ Defnydd eang o ganabis mewn grwpiau oedran cynyddol iau. Mae'n amlwg yn hawdd i gael gafael arno. Weithiau mae gennym grwpiau o ryw ddwsin o bobl ifanc ar y tro yn cyrraedd dan ddylanwad ”

“ Wrth weithio gyda llawer o bobl ifanc, mae'n ymddangos mai'r thema gyffredin yw bod y mwyafrif ohonyn nhw wedi dod o fod mewn cartrefi gofal neu gartref sydd wedi ysgaru neu'n cynnwys cam-drin domestig lle mae diffyg modelau rôl cyson gyda pharch cadarnhaol diamod ”

“ Rwy'n meddwl mai'r prif reswm y mae pobl yn troi at y sylweddau hyn yw oherwydd eu bod yn eu defnyddio fel dull o ymdopi â'r problemau y maent yn eu hwynebu. Oherwydd hyn, dylai'r bobl hyn gael mwy o gefnogaeth i'w hatal rhag defnyddio'r sylweddau hyn ac iddynt gael y cymorth cywir y mae ei angen arnynt ”

“ Fel fferylllydd rwy'n ei weld yn broblem sylweddol ac nid yw pobl yn cael eu haddysgu am beryglon cyffuriau parti ”

“ Dros y blynyddoedd diwethaf, rwyf wedi gweld â'm llygaid fy hun y cynnydd yn y defnydd o sylweddau mewn trefi a phentrefi ar draws ardal Heddlu Dyfed-Powys. Mae wedi cael ei glamoreiddio i gymryd cyffuriau ac yfed bob penwythnos. Roeddwn i'n teimlo fel dieithryn pan wnes i wrthod cymryd rhywfaint o gocên ac roedden nhw'n edrych i lawr arna i, pan oedd y rhai a oedd yn cymryd y cyffuriau yn ymddangos fel y cryts 'cŵl'. Rwyf wedi gweld dros of fy hun canlyniadau camddefnyddio sylweddau a'r effeithiau ar iechyd meddwl. Yn anffodus, rydym wedi colli ambell i unigolyn ifanc yn ein tref oherwydd iechyd meddwl a chredaf fod ganddynt gysylltiad cryf â chamddefnyddio sylweddau. Mae'n ymddangos bod argaeledd cyffuriau dosbarth A B a'r galw amdanynt ar gynydd ”

Gofynnodd y grwpiau ffocws a gynhaliwyd gan y llysgenhadon ieuencid yr un cwestiwn. Rhannodd y cyfranogwyr ymatebion tebyg i'r arolwg:

“ Dywedodd llawer eu bod yn gwybod am eu cyfoedion yn ysmegu canabis. Soniodd rhai am gymryd cocên. Roedd llawer yn ymwybodol o eraill yn eu cymunedau a oedd yn dibynnu ar alcohol a chyffuriau yn rheolaidd, gan droi'n aml at droseddu i ariannu eu harferion ”

“ Rwyf wedi adnabod pobl sydd wedi cael problemau gyda sylweddau ac sydd wedi dod yn gaeth neu wedi cael gorddos ohonynt. Rwy'n meddwl eu bod, y rhan fwyaf o'r amser, yn cael eu defnyddio fel dull o ymdopi ar gyfer pobl sydd angen cymorth difrifol neu ar gyfer pobl sy'n teimlo nad oes ganddyn nhw unrhyw un i siarad â nhw am eu problemau, pobl sydd a dibyniaeth yn rhedeg yn y teulu. Mae mwyafrif y bobl agored i niwed yn troi ato ”

“ Mae fy rhieni—y ddau ohonynt—wedi cael hanes o gamddefnyddio sylweddau cyn i mi gael fy ngeni. Roedd fy nhad yn camddefnyddio cyffuriau fel heroin ac wedi datblygu sgitsoffrenia, y mae wedi gwella ohono bron yn gyfan gwbl; ac mae fy mam yn alcoholig sydd wedi gwella ers tua 14 oed. Mae'r ddau hefyd wedi ysmegu tybaco ers yn ifanc, ac er y bu'n rhaid i fy mam roi'r gorau iddi oherwydd ei hiechyd, newidiodd fy nhad i ddefnyddio e-sigaréts. Mae fy nhad wedi bod yn ysmegu o'm cwmpas ers pan oeddwn yn blentyn, sydd wedi rhoi cryn ofn i mi o ysmegu goddefol. Er nad yw fy rhieni bellach yn camddefnyddio sylweddau, mae eu gweithredoedd yn y gorffennol wedi peri i mi ddatblygu ofnau ynghylch cyffuriau ac alcohol ”

Yna gofynnwyd i ymatebwyr yr arolwg rannu syniad y gellid/dylid ei ddarparu i helpu i atal pobl ifanc rhag cymryd rhan mewn camddefnyddio cyffuriau ac alcohol. Mae rhai syniadau a gyflwynwyd yn cynnwys y canlynol:

“ Gwersi ar bwysau cyfoedion a sut i osgoi'r sefyllfa honno ”

“ Rwy'n fodlon gyda'r addysg a'r adnoddau sy'n cael eu darparu'n weddol gyson gan y Swyddog Cyswllt [Heddlu] Ysgolion a thrwy'r cadetiaid ”

“ Ymyrraeth gynnar i oedolion ifanc bregus. Opsiwn i wneud penderfyniadau gwybodus trwy raglenni hyfforddi, therapi, cefnogaeth gymunedol. Mae angen cariad ar y bobl hyn i gyd ”

“ Ymgyrch i dynnu sylw at effeithiau negyddol hirdymor camddefnydd, gydag enghreifftiau go iawn, yn enwedig ar y cyfryngau cymdeithasol ”

“ Dywedwch wrth fwy o bobl ifanc am effeithiau'r sylweddau a'r effeithiau hirdymor y gall eu cael ar eich iechyd corfforol a meddyliol ”

“ Ymyrrwch yn gynharach mewn teuluoedd, e.e. llawer mwy o gymorth i rieni sengl sy'n cael trafferth bod yn fodolau rôl cadarnhaol da, e.e. mynd â phlant i chwaraeon a gweithgareddau eraill ”

“ Esbonio'r risgiau o oedran ifanc, e.e. blwyddyn 7, o gamddefnyddio sylweddau a'r canlyniadau hirdymor ”

“ Mwy o bethau i bobl ifanc eu gwneud mewn cymunedau. Mae arnom angen gwell ymwybyddiaeth a gwell ataliaeth. Rwy'n credu bod angen addysg pan fo pobl ifanc yn dal yn yr ysgol a'r coleg. Mae angen i'r berthynas â'r heddlu fod yn well, a gwell hyrwyddo o'r gwasanaethau sydd ar gael i gefnogi'r rhai mewn angen ”

Ymatebodd y grwpiau ffocws i'r un cwestiwn hefyd. Awgrymodd llawer o gyfranogwyr y grwpiau ffocws y dylid cynnwys unigolion sydd wedi camddefnyddio sylweddau o'r blaen – i roi mewnwelediad personol ac i drafod canlyniadau camddefnyddio sylweddau:

“ Atal: dylai pobl â oedd yn arfer bod â dibyniaeth siarad â disgyblion am effeithiau tymor byr a thymor hir cyffuriau ac alcohol a'r peryglon y gall cychwyn yr arferion hyn eu hachosi. Nid oedden nhw'n meddwl bod ymweliadau gan yr heddlu, dangos cyffuriau a rhoi rhybuddion yn effeithiol. Roeddent yn pwysleisio'r angen i bobl sydd wedi'u heffeithio gan gamddefnyddio alcohol a chyffuriau siarad ”

“ Rwy'n teimlo y gallai ymdeimlad cryf o gymuned helpu i ddargyfeirio pobl i lwybr gwell. Er enghraifft, os oes mwy o glybiau cymdeithasol a chyfleoedd ar gael, bydd yn annog pobl i wneud gwell defnydd o'u hamser. Gallai'r rhyngweithio cymdeithasol cyson sy'n cyd-fynd â hyn hefyd helpu i gadw pobl rhag dilyn llwybr gwael ”

“ Sgyrsiau/cyngor gan gamddefnyddwyr sylweddau yn y gorffennol; bydd clywed canlyniadau camddefnyddio sylweddau gan gyn-droseddwyr yn cyfleu'r neges yn well na'r rhai sydd heb unrhyw brofiad gyda sylweddau ”

“ Gwneud pobl ifanc yn ymwybodol o'r risgiau; cytunodd llawer o'r aelodau petaen nhw neu bobl yr oeddent yn eu hadnabod yn ymwybodol o'r sgil-ffeithiau sy'n gysylltiedig â sylweddau, ni fyddent wedi cymryd y rheini yn y lle cyntaf ”

“ Cyngor/adsefydlu i bobl ifanc – cwnsela ar gyfer rhoi'r gorau i hen gastiau, neu hyd yn oed frwydro yn erbyn dibyniaeth ar sylweddau ”

Yn yr Eisteddfod, adleisiodd y rhai a gymerodd ran yng ngweithgaredd 'Y Sgwrs' yr arolwg a'r grwpiau ffocws:

“ Clywed straeon gan oroseswyr camddefnyddio sylweddau; clywed sut wnaethon nhw wella ”

“ Mwy o ymwybyddiaeth o'r gwir effeithiau ar y corff ”

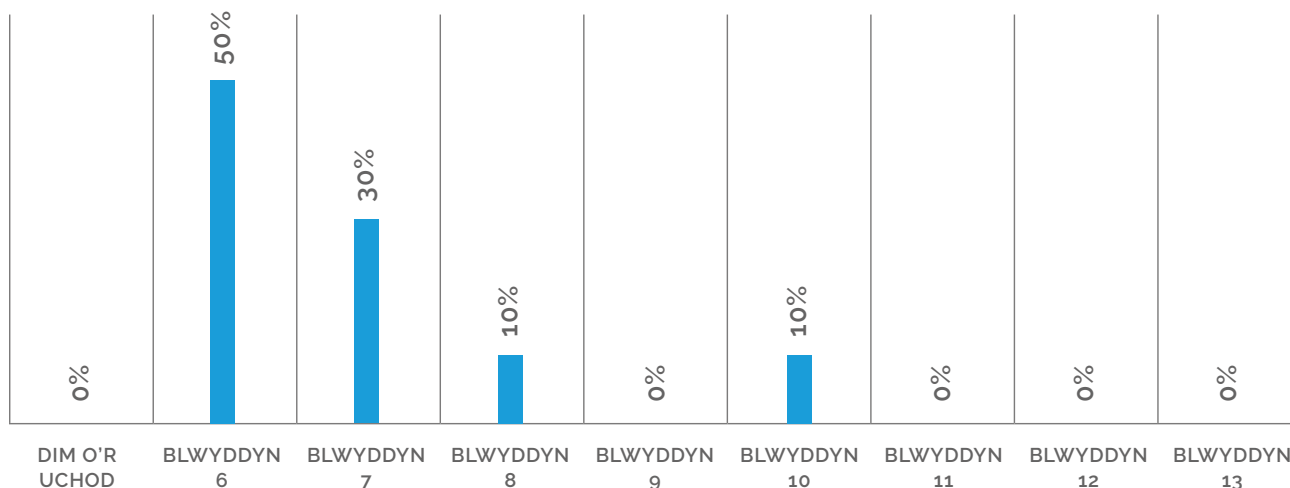
“ Nid yw pobl ifanc yn gwrando ar yr heddlu ”

“ Cyfyngu ar siopau rhag gwerthu i blant dan oed ”

“ Mwy o weithgareddau/clybiau ieuencid ”

Gofynnwyd i ymatebwyr yr arolwg awgrymu pa oedran y dylai ysgolion ddechrau siarad â phlant a/neu bobl ifanc am gamddefnyddio sylweddau. Awgrymodd hanner yr ymatebwyr y dylai hyn ddechrau ym mlwyddyn 6 (10-11 oed). Awgrymodd 30% y dylai'r trafodaethau ddechrau ym mlwyddyn 7 (11-12 oed).

Ymatebion (%)



Ffigur 3: Siart golofn glystyrog yn dangos yr oedran a awgrymir ar gyfer dechrau siarad am gamddefnyddio sylweddau mewn ysgolion; Arolwg 'Y Sgwrs'.

Gofynnwyd yr un cwestiwn i'r grwpiau ffocws a buont yn trafod eu barn yn fanylach, gyda rhai grwpiau'n ystyried mor ifanc â blwyddyn 4 (8-9 oed), a'r mwyafrif yn awgrymu blwyddyn 6 (10-11 oed) a 7 (11-12 oed). Dywedodd rhai mor hen â blwyddyn 9 (13-14 oed), ond dywedodd y rhan fwyaf o'r cyfranogwyr y dylid ei drafod fwy nag unwaith, efallai'n flynyddol tra yn yr ysgol neu'r coleg. Myfyriodd rhai ar yr oedran y cawsant wybodaeth eu hunain a gwnaethant sylwadau ynghylch p'un a oedd hynny yr oedran priodol i ddysgu am gamddefnyddio sylweddau ai peidio.

Gofynnwyd i ymatebwyr yr arolwg awgrymu sut y dylai ysgolion neu golegau fynd ati i siarad â phlant/pobl ifanc am gamddefnyddio sylweddau. Dywedwyd y canlynol gan rai o'r ymatebwyr:

“ Yn yr ysgol uwchradd mae mwy na digon o wybodaeth yn cael ei darparu gan y swyddog cyswllt ysgolion. Mae'r swyddog cyswllt lheddlu ysgolion yn mor werthfawr i'r ysgol ”

“ Cyflwyniad a golwg o'r pethau sy'n digwydd i'ch cyrff pan fyddwch chi'n defnyddio cyffuriau drwg ”

“ Yn hytrach na dim ond cynnal gwersi ar ganlyniadau a pheryglon cyffuriau – sydd yn bwysig iawn – cynnig gwasanaeth dienw, i bobl ifanc estyn allan ato heb unrhyw gywilydd na barn fel y gallant o leiaf ddechrau ceisio am ansawdd bywyd gwell cyn ei bod hi'n rhy hwyr ”

“ Dylent rannu gwybodaeth a dysgu oddi wrth sefydliadau ieuencid lleol sy'n adnabod y bobl ifanc hyn yn dda, i wneud cynlluniau ar y cyd i'w hamddiffyn a'u hadsefydlu i addysg a gwella eu cyfleoedd mewn bywyd ”

“ Cael pobl sy'n gwella yn dod i mewn i drafod yr effaith ar eu bywydau ”

Ar gyfer yr un cwestiynau, cynhwysodd cyfranogwyr y grŵp ffocws eu mewnbwn:

“ Yn bendant astudiaethau achos a straeon gan gyn-ddefnyddwyr sylweddau a theuluoedd yr effeithir arnynt gan hyn, lle mae camddefnyddio sylweddau wedi arwain at droseddu neu hyd yn oed marwolaeth. Posterï o'r effeithiau, fideos, a phosterï yn rhoi rhybuddion ond hefyd yn cynnig cymorth a ble i gael gafael arno ”

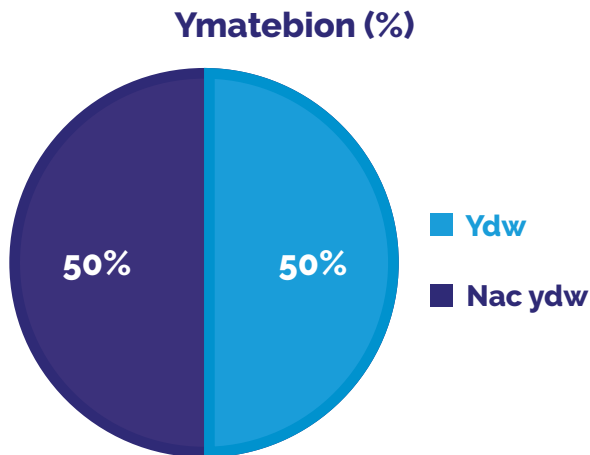
“ Rwy'n meddwl y byddai gwahodd cyn-gamddefnyddwyr sylweddau i ysgolion i adrodd eu stori yn cael yr effaith fwyaf gan y byddai plant nid yn unig yn cael eu haddysgu am beryglon cyffuriau ond hefyd yn cael gwybodaeth uniongyrchol gan rywun a oedd yn dioddef ohono, gan eu helpu i gydymdeimlo a deall pam mae pobl yn troi at sylweddau a pha mor anodd y gall fod i roi'r gorau iddi a chael cymorth ”

“ Gall disgrifiad gweledol o sut y gall camddefnyddio sylweddau effeithio ar y corff fod yn neges bwerau i bobl ifanc ”

“ Cyngor i bobl ifanc sydd eisoes yn ymwneud â chamddefnyddio sylweddau (cymorth, cwnsela, rhaglenni adsefydlu) ”

“ Mynediad i rifau a llinellau cymorth ar ôl cymryd sylweddau er mwyn cael cymorth ar unwaith ”

Gofynnodd yr arolwg wedyn i ymatebwyr p'un a oeddent yn ymwybodol o unrhyw wasanaethau cymorth camddefnyddio sylweddau sydd ar gael. Roedd hanner yn ymwybodol, ac nid oedd yr hanner arall. Dewisodd llawer gynnwys rhai o'r gwasanaethau yr oeddent yn ymwybodol ohonynt, gan restru DAN 24/7, DDAS (Gwasanaeth Cyffuriau ac Alcohol Dyfed) a Choices.



Ffigur 4: Siart gylch yn dangos ymwybyddiaeth ymatebwyr yr arolwg o wasanaethau cymorth camddefnyddio sylweddau; Arolwg 'Y Sgwrs'.

Cynhaliodd y grwpiau ffocws drafodaethau ar y cwestiwn hwn. Mewn llawer o'r grwpiau ffocws, nid oedd llawer yn ymwybodol o unrhyw wasanaethau cymorth a oedd ar gael iddyn nhw na'u teuluoedd. Dywedodd rhai y byddent yn mynd i'w clybiau ieuencid i ofyn am wybodaeth. Trafododd un grŵp p'un a ydyw ysgolion yn darparu gwybodaeth am y cymorth sydd ar gael a daeth i'r casgliad nad yw ysgolion yn darparu gwybodaeth ddigon clir am gymorth ar gyfer camddefnyddio sylweddau.

Nododd y llysgenhadon ieuencid yr argymhellion canlynol ar gyfer Heddlu Dyfed-Powys:

■ Argymhelliad 4

Dylai Heddlu Dyfed-Powys a'i bartneriaid anelu at godi ymwybyddiaeth o'r gwasanaethau camddefnyddio sylweddau sydd ar gael i blant a phobl ifanc yn ardal yr Heddlu.

■ Argymhelliad 5

Dylai Swyddogion Heddlu Ysgolion ystyried cynnwys gwybodaeth am effeithiau hirdymor defnyddio cyffuriau yn ogystal â chymhorthion gweledol wrth ymgysylltu ag ysgolion ynghylch camddefnyddio cyffuriau.

■ Argymhelliad 6

Dylai Swyddogion Heddlu Ysgolion ystyried gweithio gyda'r byrddau iechyd lleol i greu hyfforddiant i staff addysgu mewn ysgolion ar gamddefnyddio sylweddau a'r cymorth sydd ar gael.





Blaenoriaeth 3

Cymorth i oedolion ifanc sy'n cyflawni troseddau lefel isel, i'w helpu i fagu hyder a chael mynediad at hyfforddiant a chyflogaeth

Cynllun Plant a Phobl Ifanc

Cafodd y Cynllun Plant a Phobl Ifanc⁹ ei lansio gan Lywodraeth Cymru ym mis Mawrth 2022, gan nodi uchelgais i Gymru fod yn lle gwych i dyfu i fyny, i fyw ac i weithio ynddo, nawr ac yn y dyfodol. Mae'r cynllun yn gosod y plentyn yng nghanol y broses ddysgu dybiannol, lle mae plant yn gyfranogwyr gweithredol, y cyfeirir ati fel 'dull sy'n canolbwyntio ar y plentyn'.

Mae Llywodraeth Cymru a'r Weinyddiaeth Gyfiawnder wedi datblygu Glasbrint Cyfiawnder Ieuencid i Gymru, fel rhan o waith ehangach Llywodraeth Cymru drwy ei Chynllun Plant a Phobl Ifanc. Mae'r glasbrint yn nodi gweledigaeth ar gyfer cyfiawnder ieuencid sy'n defnyddio dull sy'n canolbwyntio ar y plentyn, yn ogystal ag ymagwedd sy'n seiliedig ar drawma drwyddi draw, gan ganolbwyntio ar atal ac ymyrryd yn gynnar, hyd at adsefydlu o'r ddalffa.

Yng Nghymru a Lloegr, yr oedran cyfrifoldeb troseddol yw 10 oed. Gall plant rhwng 10 a 17 oed gael eu harestio a'u cymryd i'r llys os ydynt yn cyflawni trosedd. Mae gan yr heddlu amrywiaeth o opsiynau i ddelio ag unrhyw drosedd a gyflawnir gan blentyn. Gallant dderbyn 'dim gweithredu pellach', gellir eu rhoi allan o'r llys (fel datrysiadau cymunedol, rhybuddion ieuencid a rhybuddion amodol ieuencid) a gellir eu cyhuddo.



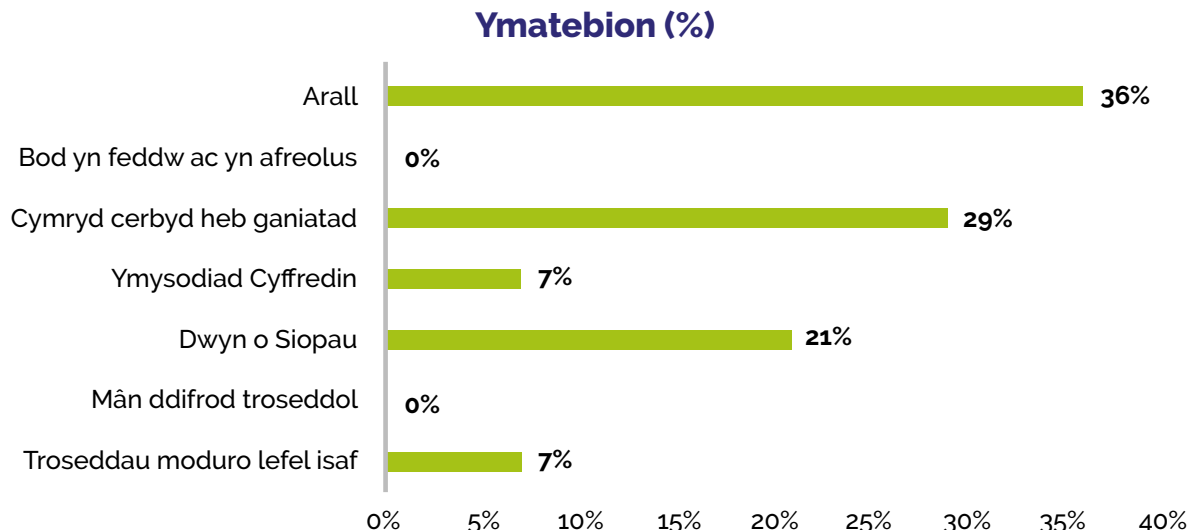
Yng Nghymru, lle mae person ifanc wedi cyflawni trosedd lefel isel, a'r heddlu'n penderfynu ei fod yn gymwys ar gyfer Biwro, bydd yn cael ei gyfeirio at dim troseddau ieuencid. Mae Timau Troseddau Ieuencid yn edrych ar bobl ifanc o safbwynt cytbwys a byddant yn cynnwys y dioddefwr hefyd i sicrhau bod eu llais yn cael ei glywed. Mae'n werth nodi bod pobl ifanc yn fwy tebygol na grwpiau oedran hŷn o gael eu stopio a'u chwilio. Yng Nghymru¹⁰, cynhaliwyd 3,697 o achosion o stopio a chwilio ar bobl ifanc 10-17 oed, a chynhaliwyd 4,984 o achosion o stopio a chwilio ar bobl 18-24 oed yn 2021-2022. Mae hyn yn golygu bod bron i hanner (46%) o'r holl achosion stopio a chwilio yng Nghymru wedi'u cynnal ar blant a phobl ifanc. Mae hyn yn gyson â'r sefyllfa yn ardal Heddlu Dyfed-Powys, lle cynhaliwyd achosion stopio a chwilio ar 454 o bobl ifanc 10-17 oed ac 849 ar bobl ifanc 18-24 oed yn ystod yr un cyfnod. Cynhaliwyd 49% o'r holl achosion o stopio a chwilio yn ardal Heddlu Dyfed-Powys ar blant a phobl ifanc.

9 <https://www.llyw.cymru/cynllun-plant-phobl-ifanc-html>

10 <https://www.gov.uk/government/statistics/police-powers-and-procedures-stop-and-search-and-arrests-england-and-wales-year-ending-31-march-2022/police-powers-and-procedures-stop-and-search-and-arrests-england-and-wales-year-ending-31-march-2022>

Gwybodaeth a gasglwyd gan y Fforwm Ymgysylltu Ieuencid

Gofynnwyd i ymatebwyr yr arolwg nodi pa rai o'r troseddau lefel isel a restrwyd yr oeddent wedi clywed amdanynt. Ymatebodd 14 i'r cwestiwn hwn:



Ffigur 5: Siart fariâu glystyrog yn dangos ymwybyddiaeth ymatebwyr yr arolwg o droseddau lefel isel; Arolwg 'Y Sgwrs'

Dyweddodd pob unigolyn a ddewisodd 'arall' eu bod wedi clywed am bob un o'r troseddau lefel isel a restrwyd.

Gofynnodd yr arolwg i ymatebwyr am eu barn a/neu eu profiad o bobl ifanc yn cyflawni troseddau lefel isel. Darparodd 14 unigolyn sylw i gwestiwn yr arolwg a ofynnodd i ymatebwyr rannu eu syniadau a/neu eu profiad:

“ Mae rhai, ond nid pob un ohonynt, o gefndir tlotach, heb gael y buddsoddiad gan y wladwriaeth ”

“ Fel arfer mae yna reswm y tu ôl iddo a gall fod oherwydd materion yn y cartref / diffyg arian neu angen i gael eu clywed mewn rhyw ffordd ”

“ Edlych, diffyg rhianta priodol, ar y briffordd i droseddau mwy ac aflonyddwch cyffredinol ”

“ Mae angen mynediad at ddarpariaeth gwasanaeth ieuencid ar bobl ifanc o leiaf teirgwaith yr wythnos. Mae darparu lle i bobl ifanc lle gallant gael hwyl, rhyngweithio â'u cyfoedion, cymryd rhan mewn gweithgareddau cysylltu cadarnhaol mewn lle sy'n ddiogel gyda ffiniau cadarn nad ydynt bob amser yn eu cael gartref yn bwysig iawn mewn ardaloedd difreintiedig pan fo pobl ifanc yn pontio o blentynod i fod yn oedolyn ifanc. Gan annog cydberthnasau parchus â modelau rôl a chael awyrgylch agored a gonest bob amser, mae darpariaethau gwasanaeth ieuencid yn addysgu pobl ifanc i wneud penderfyniadau iach drostynt eu hunain ac yn canolbwyntio ar eu hatal rhag cymryd rhan mewn troseddu, gan leihau nifer y troseddau ieuencid yn yr ardal - trwy wneud i bobl ifanc gredu yn eu hunanwerth, darparu lle i fynd lle maent yn perthyn a rhoi ymdeimlad o falchder yn eu hunain fel rhan o'u cymuned ”

“ Pwysigrwydd mynd at wraidd yr achos – proffwydoliaeth hunangyflawnol, cyfleoedd ar gyfer cyflogaeth neu hyfforddiant, modelau rôl priodol ”

“ Bod yna faterion amlochrog sydd fel arfer yn rhan o fywyd y person ifanc hwnnw a bod angen dull aml-asiantaeth i'w gefnogi ”

“ Dim digon o brosiectau neu gyfleusterau ieuencid mewn ardaloedd gwledig ”

Bu'r grwpiau ffocws hefyd yn trafod y cwestiwn hwn, ac fel ymatebwyr yr arolwg, gwelodd llawer gydberthynas rhwng troseddu ac ystyried y gwir achos. Yn ogystal, bu'r grwpiau ffocws (fel ymatebwyr yr arolwg) hefyd yn ystyried ffyrdd o leihau troseddau lefel isel. Credai llawer fod tlodi yn ffactor a gyfrannodd a bod angen mwy o ffocws ar atal a chymorth:

“ Does ganddyn nhw ddim byd i'w wneud, mae'r parc sglefrio yn ein hardal ni wedi mynd, does dim llawer o bethau iddyn nhw eu gwneud yn y dref, mae pobl yn trio diddanu eu hunain ”

“ Ymddygiad gwrthgymdeithasol ”

“ Yn hytrach na chanolbwyntio ar ddal ac arestio yn unig, dylem ganolbwyntio mwy ar atal a thrin y gwir achosion ”

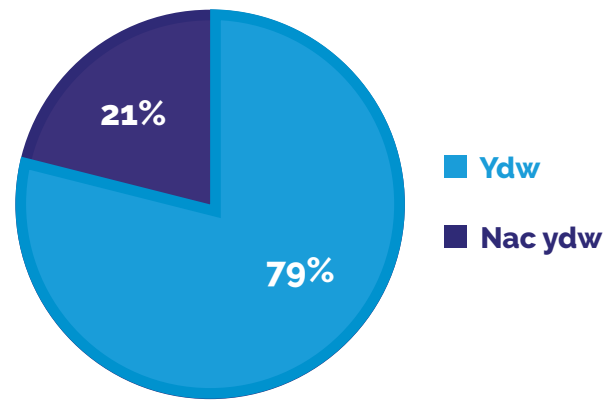
“ Pwysau cyfoedion ”

“ Yfed dan oed. Cyffuriau. Dwyn. Llosgi bwriadol ”

“ Os ydyn ni'n rhoi'r cyfle i bobl wneud arian yn gyfreithlon, ni fydd yn rhaid iddyn nhw droi at droseddau lefel isel, er enghraifft, cael mwy o fynediad at hyfforddiant gyrfa a phrentisiaethau ”

Ceisiodd yr arolwg wybod p'un a ydyw ymatebwyr yn gwybod beth sy'n digwydd os ydynt yn cyflawni trosedd lefel isel.

Ymatebion (%)



Ffigur 6: Siart gylch yn dangos ymwybyddiaeth ymatebwyr yr arolwg o ganlyniadau cyflawni troseddau lefel isel; Arolwg 'Y Sgwrs'.

Roedd cyfanswm o 14 o ymatebwyr, gyda'r mwyafrif yn nodi 'ydw'.

Gofynnwyd y cwestiwn canlynol yn yr arolwg ac yn y grwpiau ffocws:

A oes gennych chi awgrymiadau a syniadau ar gyfer cymorth/prosiectau/rhaglenni y gellir eu darparu i bobl ifanc sy'n cyflawni troseddau lefel isel, er mwyn eu helpu i fagu hyder a chael mynediad at hyfforddiant a chyflogaeth? Er enghraifft: Pe baech wedi cyflawni trosedd lefel isel, beth ddylai ddigwydd nesaf yn eich barn chi? Beth allai eich helpu?

Darparodd ymatebwyr yr arolwg rai o'u syniadau:

“ Dylai troseddwr ifanc gael cynghorydd sydd wedi rhannu profiadau tebyg ”

“ Caffi celf gweithio crefft. Yn cynnwys creadigrwydd, sy'n dda ar gyfer iechyd meddwl a llesiant, yn dda ar gyfer cyrsiau gweithdy, a gall gynnwys sgiliau adeiladu a CV yn ogystal â sgiliau bywyd. Cyfathrebu, magu hyder. Hefyd, cyfle i roi yn ôl i'r gymuned. Caffi – bod yn rhan o'r gymuned. Gweithio ar gydberthnasau â chyfoedion a phobl o'r un meddylfryd ”

“ Sgwrs anfygythiol gyda gweithiwr cymorth neu weithiwr ieuencid i ddeall pam y cyflawnwyd y drosedd a pha gamau y mae'r person ifanc yn meddwl y gall eu cyflawni er mwyn eu hatal rhag trosedd eto ac atal pethau rhag symud ymlaen yn negyddol ”

“ Darpariaeth galw heibio siop un stop ar gyfer pobl ifanc 11-25 oed gyda mynediad i glybiau ieuencid, cymorth llesiant, cymorth cyflogadwyedd a sgiliau bywyd ”

“ Cyfleoedd gwirfoddoli, profiad gwaith, prentisiaethau gyda chymorth ychwanegol. Rhaglenni pwrpasol wedi'u teilwra i'r ymddygiad ”

“ Mwy o gefnogaeth mewn gwaith atal o fewn ysgolion trwy raglenni ymddygiad fel modelau rôl, ac ati ”

Bu'r grwpiau ffocws yn ymchwilio'n ddwfn i'r cwestiwn hwn gan gynnig llu o awgrymiadau, gyda themâu mynediad haws at gymorth a chwmsela, cynyddu gweithgareddau, clybiau a mentrau chwaraeon a chynyddu cyfleoedd i ddysgu sgiliau bywyd a chael mynediad at addysg:

“ Rhowch gyfleoedd i gofrestru ar gyfer clybiau i'w cadw oddi ar y strydoedd ”

“ Dylai'r heddlu gynnal diwrnodau agored a dysgu pobl ifanc beth sy'n digwydd pan fyddant yn cyflawni trosedd ”

“ Mae pobl ifanc sy'n cyflawni troseddau yn aml yn cael eu stereoteipio a'u troseddoli, pryd y dylid cynnig cymorth yn lle hynny ”

“ Roedd y grŵp yn teimlo eu bod yn aml yn gweld bod pobl ifanc sydd mewn trafferth gyda'r heddlu yn aml yn cael eu trin yn wahanol. Rhoddodd rhywun yn y grŵp enghraifft o ddau blentyn a achosodd ddifrod mewn parc. Siaradodd yr heddlu ag un gyda rhieni ac roedd angen i'r llall fynd at dîm troseddau ieuencid. Teimlai'r grŵp y dylai'r heddlu fod yn gwneud mwy i sicrhau eu bod yn delio â phobl ifanc yn yr un ffordd ledled y wlad ”

“ Gwersi a rhaglenni cymorth i droseddwy'r ifanc ”

“ Clybiau ieuencid (Area 43). Cael mentoriaid, modelau rôl a chynghorwyr ”

“ Cael cymorth ar gyfer problemau iechyd meddwl, materion teuluol, llety ”

“ Cael llwybrau cymorth i gael mynediad at hyfforddiant a phrentisiaethau ”

“ Cael elusennau ieuencid i weithio gyda'r heddlu. Mynediad haws at gwnsela ”

“ Mwy o weithgareddau a chlybiau i bobl gymryd rhan a chymdeithasu ynddynt, prosiectau cymunedol gyda mentoriaid cryf. Gwersi chwaraeon gorfodol i ddisgyblion chweched dosbarth ”

“ Rhaglenni adsefydlu: cymorth i roi'r gorau i ysmegu/defnyddio e-sigarêts, manau creadigol i bobl eu harchwilio yn hytrach na fandaliaeth, ac ati ”

“ Cyngor gyrfaoedd hawdd ei gyrchu; sut i weithio o gwmpas cofnod troseddol, pa gyfleoedd sydd ar gael o hyd? ”

Cafwyd y syniadau canlynol gan ymwelwyr yr Eisteddfod a fu'n ymwneud â gweithgaredd 'Y Sgwrs':

“ Taith ysgol i garchar ”

“ Fideos i'w haddysgu ”

“ Clybiau ieuencid a arweinir gan y gymuned i roi rhywle i bobl ifanc gymdeithasu'n ddiogel ”

“ Cael model rôl (er enghraifft, athro y mae pawb yn ei hoffi) i drafod dewisiadau'r person ifanc ”

“ Cwnsela – gall pobl ifanc fod yn achosi troseddau oherwydd dim sylw/bywyd cartref gwael ”

“ Mwy o blismyn ar y strydoedd ”

Gofynnwyd i ymatebwyr yr arolwg p'un a oedd ysgolion a cholegau yn rhoi digon o gymorth i bobl ifanc gael mynediad at gyfleoedd gyrfa a hyfforddiant. Credai hanner yr ymatebwyr eu bod yn gwneud hynny, a chredai'r hanner arall nad oeddent. Roedd yr ymatebwyr yn gallu ychwanegu sylw a dywedodd pawb a ddewisodd roi sylw eu bod yn credu y gallai ysgolion fod yn gwneud mwy, o gynyddu cyfleoedd i ddysgu sgiliau bywyd, darparu mwy o gyfleoedd i fynd ar brofiad gwaith a gweithio'n agosach gyda'r cymorth sydd ar gael i bobl ifanc yn y gymuned:

“ Trin arian, sgiliau bywyd sylfaenol, e.e. tynnu teiar oddi ar olwyn. Ar gyfer plant nad ydynt yn gallu dilyn trefn ysgol arferol, eu cyflwyno i brofiadau swyddi sylfaenol, e.e. ffermio ”

“ Mwy o brofiad gwaith ”

“ Cysylltiadau mwy hygyrch rhwng ysgolion, colegau, a gwasanaethau ”

“ Mae llawer o'r bobl ifanc hyn yn anodd eu cyrraedd – mae llawer o gefnogaeth o fewn ysgolion a cholegau, ond beth am y bobl ifanc sydd â phresenoldeb isel; heb gymhelliant; yn ofalwyr ifanc neu ag anghenion iechyd ac iechyd meddwl eraill? Mae pwyslais mawr ar gymorth yn yr ysgol ar hyn o bryd, ond dim llawer o gefnogaeth yn y gymuned a chydweithio lle gellir dadlau bod angen mwy ohono ”

O fewn y grwpiau ffocws, soniodd rhai eu bod yn ymwybodol o rywfaint o'r cymorth y gallai'r ysgolion/colegau ei roi ynghylch cyfleoedd gyrfa a hyfforddiant, ond nid oeddent wedi'u hysbysebu'n dda nac yn hygyrch trwy gydol y diwrnod/wythnos ysgol. Dywedodd eraill fod cyngor gyrfa ar gael i'r rhai a oedd yn gwybod beth i'w ddilyn, ond bod llai o gymorth i'r rheini a oedd yn ansicr neu'n dal i ystyried opsiynau:

“ Oherwydd COVID, mae disgyblion wedi colli allan ar gefnogaeth a phrofiad pwysig ac angenrheidiol (er enghraifft, wedi colli allan ar ddiwrnodau profiad gwaith personol ym Mharc y Scarlets) ”

“ Efallai nad oedden nhw'n llawer o help i mi, dim ond eisiau i mi wneud safon uwch a mynd i'r brifysgol ”

“ Mae angen cyflogi mwy o staff yn benodol ar gyfer hyn ”

“ Nid yw'r cyngor gyrfaoedd yn yr ysgol yn cynnig dewisiadau eraill fel cyfleoedd coleg a phrentisiaethau i flwyddyn 12 a 13 ar ôl TGAU. Ffocws mawr ar UCAS. Pan fyddant yn cynnig colegau, dim ond coleg Aberteifi y maent yn ei grybwyll ac nid eraill y tu allan i Geredigion. Mae yna gynghorydd gyrfaoedd, ond dim mewnbwn ar gyfleoedd hyfforddi a phrentisiaethau, dim cysylltiadau â chwmnïau lleol na chwmnïau cenedlaethol. Darperir sgysiau prifysgol ”

“ Mae rhai ffeiriau gyrfaoedd yn cael eu darparu yn y blynyddoedd iau mewn partneriaeth â Phrifysgol Aberystwyth ”



Nododd y llysgenhadon ieuencid yr argymhellion canlynol ar gyfer Heddlu Dyfed-Powys:

■ Argymhelliad 7

Dylai Heddlu Dyfed-Powys gynyddu perthynas gadarnhaol â phlant a phobl ifanc drwy, er enghraifft, greu digwyddiadau ymgysylltu neu ddiwrnodau agored yn gwahodd plant a phobl ifanc i ddod i adnabod y gwasanaeth. Dylai'r Heddlu hefyd ystyried rhannu gwaith cadarnhaol wrth ymgysylltu â phlant a phobl ifanc trwy'r cyfryngau cymdeithasol er mwyn cyrraedd cynulleidfa ehangach.

■ Argymhelliad 8

Heddlu Dyfed-Powys i godi ymwybyddiaeth o ganlyniadau tebygol troseddau lefel isel ymhlith plant a phobl ifanc fel eu bod yn deall y canlyniadau.

■ Argymhelliad 9

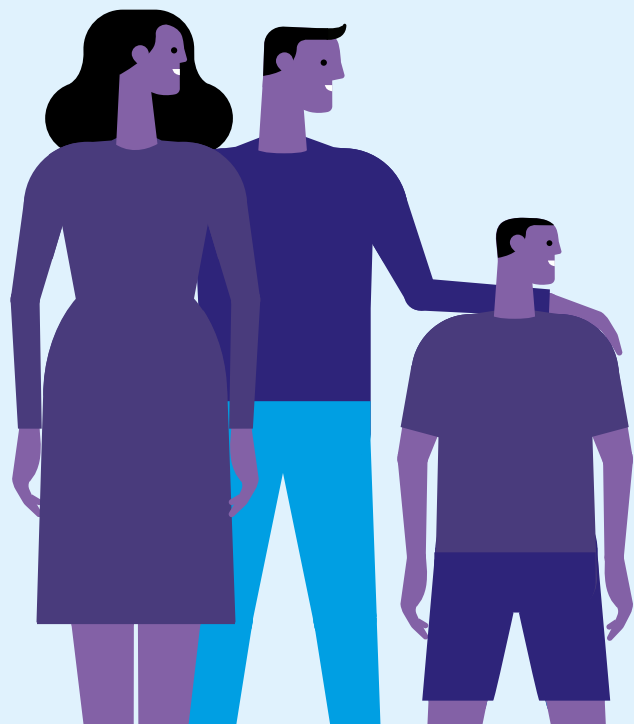
Mewn ymateb i'r adroddiad hwn a'i argymhellion, dylai'r Comisiynydd Heddlu a Throseddu gefnogi ceisiadau am gyllid gan sefydliadau ieuencid ac elusennau. Gall Comisiynydd yr Heddlu a Throseddu gynnig cyllid uniongyrchol sydd yn cefnogi'r gwaith o gyflawni blaenoriaethau'r Cynllun Heddlu a Throseddu.

Casgliad

I gloi, disgrifodd y bobl ifanc, a'r rhai sy'n gweithio gyda nhw, a gyfrannodd drwy'r arolwg a'r grwpiau ffocws, lawer o ffactorau a ddangosodd y gwendidau lleol mewn iechyd meddwl, camddefnyddio sylweddau a throseddau lefel isel.

Disgrifodd llawer y gallai targedu cynnar mewn ysgolion/ colegau a'r gymuned fod yn allweddol i leihau problemau iechyd meddwl, camddefnyddio sylweddau a throseddau lefel isel. Roeddent eisiau gwell perthynas waith rhwng yr heddlu, gwasanaethau cymorth ac ysgolion/ colegau. Amlygwyd hefyd y byddai'n fanteisiol cael gwell mynediad at wasanaethau cymorth a darpariaeth gwasanaeth ieuenctid, er mwyn caniatáu iddynt gael man sefydlog i ryngweithio â'u cyfoedion, cymryd rhan mewn gweithgareddau cysylltu cadarnhaol mewn man sy'n ddiogel gyda ffiniau cadarn.

Gwnaeth rhai sylwadau ar sut y gall cydberthnasau teuluol toredig a cham-drin domestig yng nghartref y teulu fod wrth wraidd troseddu ac ymddygiad gwrthgymdeithasol, ac y gall y sawl sy'n cyflawni'r drosedd weithiau ddioddef eu hamgylchiadau, a allai yn eu tro gyfrannu at y rheswm pam eu bod yn fwy tebygol o droseddu.



Disgrifodd rhai fod argaeledd gwasanaethau'n amrywio ar draws ardal Heddlu Dyfed-Powys a rhai'n anos eu cyrchu nag eraill, oherwydd eu bod yn byw mewn ardal wledig ac efallai'n methu â chael mynediad at gludiant i gyrraedd gwasanaethau ymhellach i ffwrdd. Soniodd rhai am y diffyg cyfleoedd sydd ar gael i bobl ifanc gymryd rhan ynddynt a themlo ymdeimlad o bwrpas.

Cynhaliodd y Fforwm Ymgysylltu Ieuenctid gyfarfod â staff o Swyddfa'r Comisiynydd Heddlu a Throseddu ym mis Mai 2023 i drafod eu canfyddiadau ac roeddent o'r farn ei bod yn bwysig rhannu canfyddiadau eu gwaith. O ganlyniad, mae'r Fforwm Ymgysylltu Ieuenctid yn bwriadu gweithio gyda'r Comisiynydd Heddlu a Throseddu i gynnal cynhadledd ym mis Gorffennaf i rannu eu canfyddiadau gyda'r Heddlu ac asiantaethau partner.



Comisiynydd Heddlu a Throseddu
Dyfed-Powys
Police and Crime Commissioner